

Powiatowy Urząd Pracy w Mińsku Mazowieckim

Monitoring zawodów deficytowych i nadwyżkowych w Powiecie Mińskim za 2011 rok

Raport diagnostyczny



Powiatowy Urząd Pracy

Mińsk Mazowiecki, marzec 2012 r.

Spis treści

Wstęp.....	3
Część 1. ANALIZA BEZROBOCIA WEDŁUG ZAWODÓW	4
1.1 Poziom i stopa bezrobocia na koniec 2011 r.....	4
1.2 Bezrobotni według wieku, poziomu wykształcenia, stażu pracy i czasu pozostawania bez pracy	7
1.3 Bezrobotni według zawodów na koniec 2011 roku	11
1.3. Struktura bezrobotnych według dużych grup zawodowych na koniec 2011r.	12
1.4. Napływ bezrobotnych według zawodów w 2011 roku	14
1.5. Struktura napływu bezrobotnych według dużych grup zawodowych w 2011r.	17
1.6. Ranking zawodów generujących długotrwale bezrobocie według dużych i elementarnych grup zawodów	19
1.7. Bezrobotni według rodzaju działalności ostatniego miejsca pracy oraz oferty pracy	20
Część 2. ANALIZA OFERT PRACY WEDŁUG ZAWODÓW	22
2.1. Analiza ofert pracy według zawodów.....	22
2.2. Struktura ofert pracy według dużych grup zawodów	24
2.3. Struktura ofert pracy według rodzaju działalności ostatniego miejsca pracy	24
Część 3. ANALIZA ZAWODÓW DEFICYTOWYCH I NADWYŻKOWYCH	27
3.1. Analiza zawodów deficytowych i nadwyżkowych według zawodów.....	27
3.2. Analiza zawodów deficytowych i nadwyżkowych według dużych grup zawodów	31
3.3. Analiza zawodów deficytowych i nadwyżkowych według elementarnych grup zawodów.....	33
Podsumowanie	35
Spis wykresów.....	37
Spis tabel	37

Wstęp

Prowadzenie prawidłowej polityki rynku pracy wymaga systematycznego śledzenia i analizowania zjawisk oraz procesów zachodzących na lokalnym rynku pracy. Dlatego wychodząc naprzeciw tym potrzebom, do ustawy z dnia 20 kwietnia 2004 r. o promocji zatrudnienia i instytucjach rynku pracy jako jedno z zadań samorządu województwa oraz samorządu powiatu w zakresie polityki rynku pracy, w ramach opracowywania analiz rynku pracy, został wprowadzony monitoring zawodów deficytowych i nadwyżkowych. (art. 8, ust.1 pkt 3 i art. 9, ust.1 pkt 9).

Powiatowy Urząd Pracy w Mińsku Mazowieckim przekazuje do Państwa dyspozycji „Monitoring zawodów deficytowych i nadwyżkowych w Powiecie Mińskim w 2011 roku”, opracowany w oparciu o „Zalecenia metodyczne do prowadzenia monitoringu zawodów deficytowych i nadwyżkowych” przygotowane w 2003 roku przez Departament Rynku Pracy w Ministerstwie Gospodarki, Pracy i Polityki Społecznej. Zgodnie z powyższymi zaleceniami przez monitoring zawodów deficytowych i nadwyżkowych należy rozumieć proces systematycznego obserwowania zjawisk zachodzących na rynku pracy dotyczących kształtowania popytu na pracę i podaży zasobów pracy w przekroju terytorialno-zawodowym oraz formułowanie na tej podstawie ocen, wniosków i krótkotrwałych prognoz niezbędnych dla prawidłowego funkcjonowania systemów kształcenia zawodowego i szkolenia bezrobotnych.

Zawodem deficytowym nazywamy zawód, na który występuje na rynku pracy większe zapotrzebowanie niż liczba osób poszukujących pracy w tym zawodzie. Natomiast przez zawód nadwyżkowy należy rozumieć zawód, na który występuje na rynku pracy mniejsze zapotrzebowanie niż liczba osób poszukujących pracy w tym zawodzie.

Celem niniejszego raportu jest opracowanie możliwych do wykorzystania w praktyce informacji pozwalających na zwiększenie efektywności organizowanych szkoleń, dzięki dostosowaniu ich kierunków do potrzeb pracodawców, a także poprzez udostępnienie wyników działań władzom oświatowym i dyrekcjom szkół, które będą mogły korygować poziom, strukturę i treść kształcenia zawodowego oraz lokalnym władzom samorządowym kształtującym politykę przeciwdziałania bezrobociu. Monitoring służyć ma również stworzeniu bazy informacyjnej dla opracowania przyszłych struktur zawodowo-kwalifikacyjnych w układzie lokalnym, regionalnym i krajowym, usprawnieniu pośrednictwa pracy i poradnictwa zawodowego poprzez wskazanie zawodów deficytowych i nadwyżkowych.

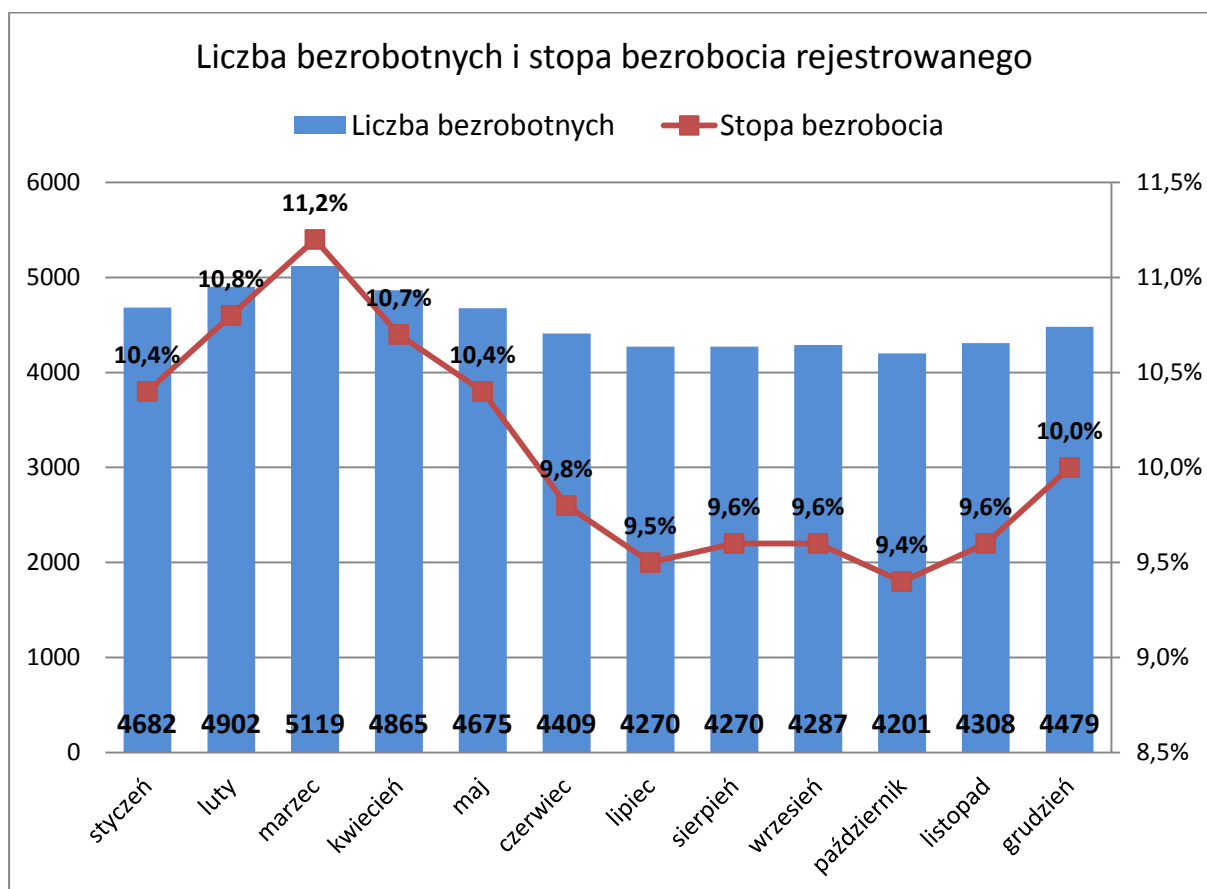
W celu zbadania sytuacji na rynku pracy poszczególnych grup zawodowych wykorzystane zostały m.in. informacje dotyczące stanu bezrobocia na koniec II półrocza 2011 roku (sprawozdanie o rynku pracy MPiPS-01) oraz dane z załączników nr 2 i 3 do sprawozdania MPiPS-01. Do sporządzenia tabel dotyczących zawodów deficytowych i nadwyżkowych użyto tabel wynikowych przetworzonych przez system Syriusz.

Część 1. ANALIZA BEZROBOCIA WEDŁUG ZAWODÓW

1.1 Poziom i stopa bezrobocia na koniec 2011 r.

Na koniec 2011 roku w Powiatowym Urzędzie Pracy w Mińsku Mazowieckim zarejestrowanych było 4479 osób bezrobotnych, w tym 2252 kobiety. Stopa bezrobocia w powiecie mińskim w końcu opisywanego roku wynosiła 10,0% (na koniec 2010 roku stopa bezrobocia na terenie powiatu wynosiła 9,1%). W odniesieniu do grudnia 2010 r. liczba bezrobotnych wzrosła o 302 osoby.

WYKRES 1. LICZBA BEZROBOTNYCH I STOPA BEZROBOCIA W POWIECIE MIŃSKIM W 2011 R.



Na obszarze prawie wszystkich gmin powiatu mińskiego poziom bezrobocia na koniec 2011 roku był wyższy od poziomu z końca roku 2010. W odniesieniu do grudnia 2010 r., największy wzrost poziomu bezrobocia zanotowano w gminach: Dębe Wielkie (wzrost o 55 osób), Sulejówek (o 73 osoby) i Halinów (o 47 osób). Z najmniejszą dynamiką wzrostu bezrobocia mieliśmy do czynienia w gminach Mińsk Mazowiecki, Jakubów oraz na terenie miasta Mińsk Mazowiecki. W gminie Latowicz liczba bezrobotnych utrzymała się na poziomie z roku 2010. W tabeli 1. przedstawiono poziom bezrobocia w poszczególnych gminach powiatu mińskiego według stanu na dzień 31 grudnia 2011 roku.

TABELA 1. BEZROBOTNI WEDŁUG GMIN NA KONIEC 2011 ROKU

Wyszczególnienie	Liczba bezrobotnych				
	Razem	w tym			
		kobiety	do 25 roku życia	powyżej 50 roku życia	długotrwale bezrobotni
m. Mińsk Maz.	1361	705	229	332	510
gm. Cegłów	173	84	43	40	55
gm. Dębe Wielkie	271	140	62	57	62
gm. Dobrze	144	81	47	27	36
gm. Halinów	402	191	74	106	138
gm. Jakubów	139	70	36	22	47
gm. Kałuszyn	224	104	58	55	80
gm. Latowicz	133	71	52	18	49
gm. Mińsk Maz.	551	290	132	136	220
gm. Mrozy	239	111	53	52	88
gm. Siennica	218	98	73	50	75
gm. Stanisławów	190	97	57	37	58
m. Sulejówek	434	210	58	155	145
Powiat miński	4479	2252	974	1087	1563

W grudniu 2011 w rejestrze Powiatowego Urzędu Pracy dominowali bezrobotni: w szczególnej sytuacji na rynku pracy (86%), nie posiadający prawa do zasiłku (81%), pracujący przed rejestracją (82%), bez wykształcenia średniego (52%), zamieszkali na wsi (55%).

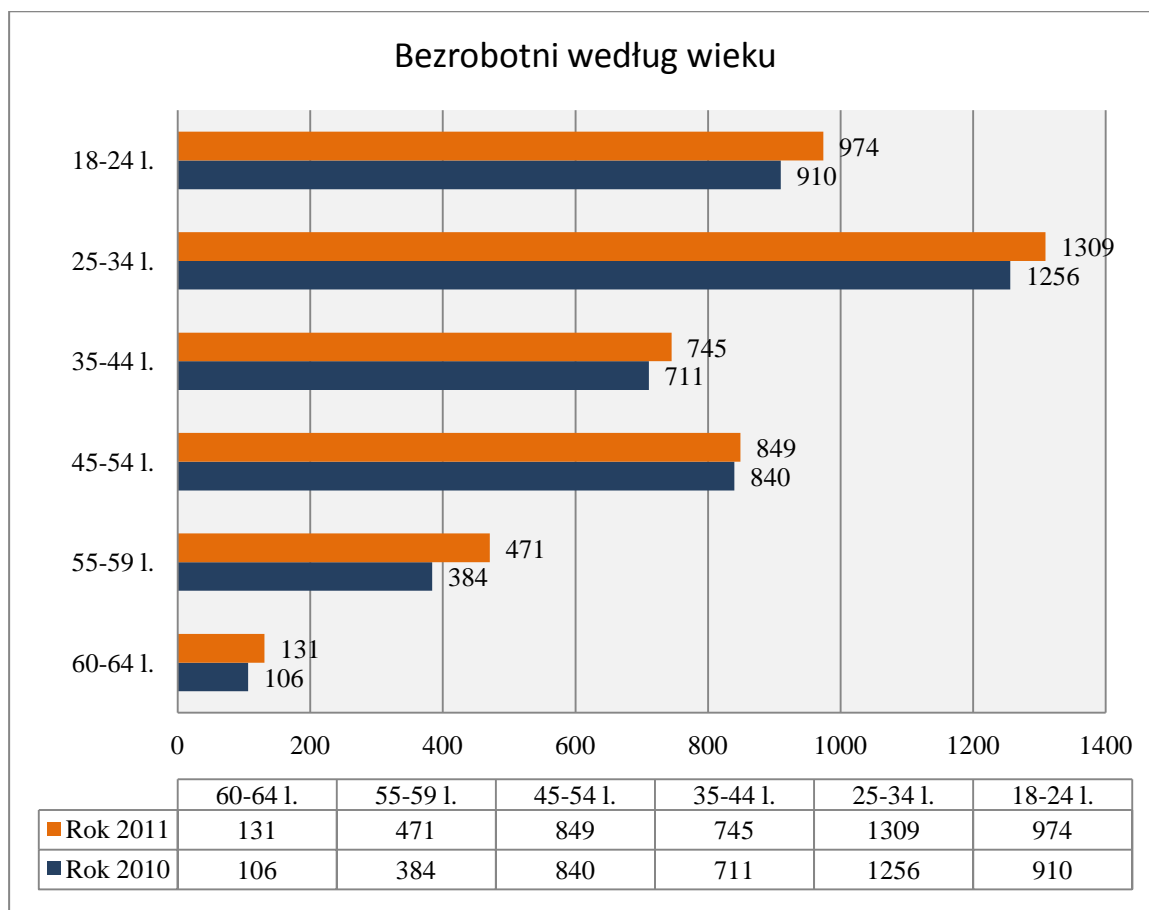
TABELA 2. STRUKTURA BEZROBOCIA (STAN W KOŃCU ROKU 2010 I 2011).

Wyszczególnienie	Grudzień 2010r.	Udział % 4177=100	Grudzień 2011r.	Udział % 4479=100
Kobiety	1952	46,73%	2252	50,28%
Mężczyźni	2225	53,27%	2227	49,72%
Poprzednio pracujący	3445	82,48%	3691	82,41%
Dotychczas nie pracujący	732	17,52%	788	17,59%
Zamieszkali na wsi	2285	54,70%	2461	54,95%
Młodzież do 25 roku życia	910	21,79%	974	21,75%
Z prawem do zasiłku	856	20,49%	854	19,07%
Osoby, które ukończyły szkołę wyższą, do 27 roku życia	66	1,58%	54	1,21%
Zwolnieni z przyczyn zakładu pracy	194	4,64%	215	4,80%
Niepelnosprawni	181	4,33%	201	4,49%
Cudzoziemcy	13	0,31%	22	0,49%
Osoby będące w szczególnej sytuacji na rynku pracy	3559	85,20%	3859	86,16%
Długotrwale bezrobotni	1244	29,78%	1563	34,90%
Osoby powyżej 50 roku życia	969	23,20%	1087	24,27%
Osoby bez kwalifikacji zawodowych	1141	27,32%	1362	30,41%
Osoby bez wykształcenia średniego	2180	52,19%	2311	51,60%
Bezrobotni ogółem	4177	100%	4479	100%

1.2 Bezrobotni według wieku, poziomu wykształcenia, stażu pracy i czasu pozostawania bez pracy

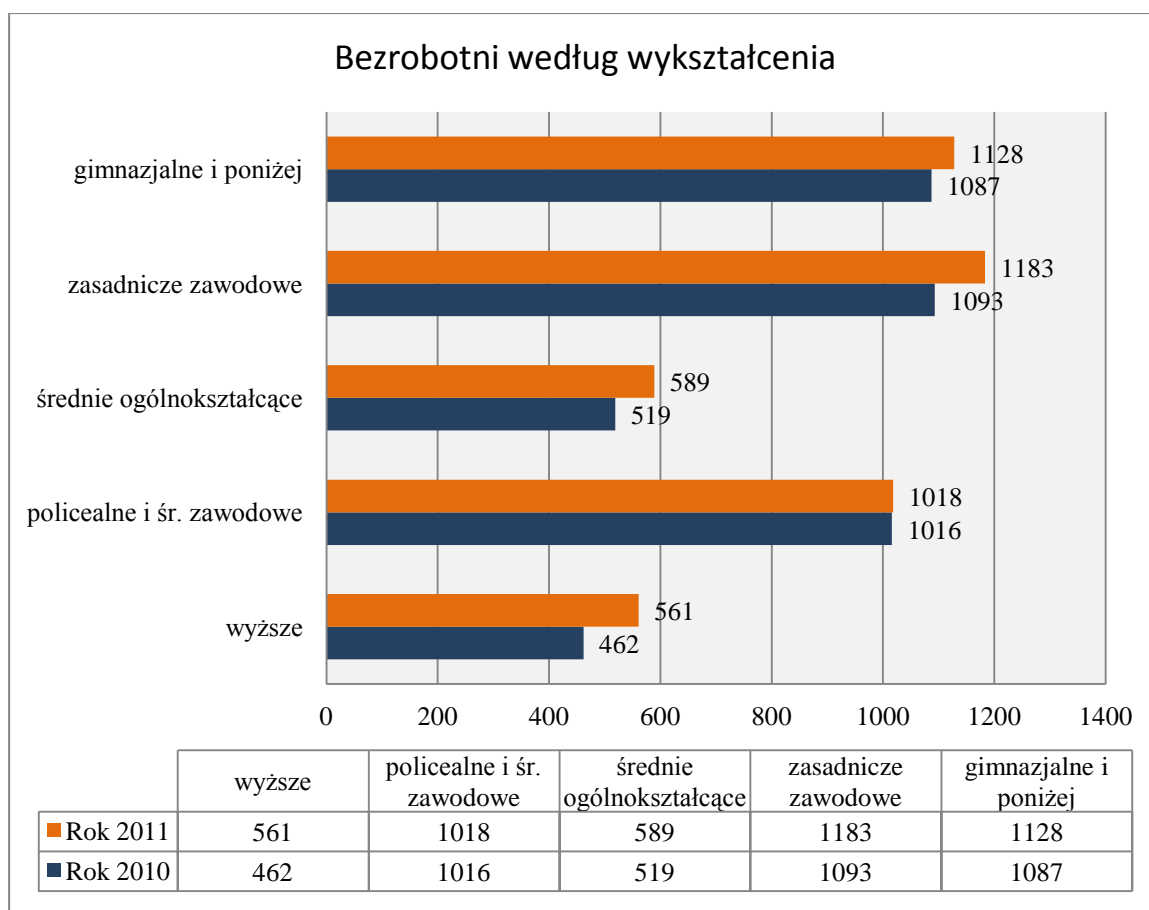
Biorąc pod uwagę wiek bezrobotnych, na koniec 2011 r. najliczniejsze grupy bezrobotnych stanowiły osoby w wieku: 25-34 lata – 1309 osób (29,2% ogółu bezrobotnych) oraz 18-24 lata - 974 osoby (21,8%). W odniesieniu do grudnia 2010 r. wzrost liczby bezrobotnych odnotowano we wszystkich grupach wiekowych. Największy wzrost odnotowano w grupach: 55–59 lat – o 87 osób i 18-24 lata - o 64 osoby. Natomiast przy wzroście liczby bezrobotnych obniżył się udział procentowy w grupach wiekowych: 18-24 lata spadek udziału o 0,04 punktu procentowego, 25–34 lata spadek udziału o 0,8 punktu procentowego, 35-44 lata (o 0,4%) oraz 45-54 lat spadek udziału o 0,4 punktu procentowego. Bezrobotni, którzy nie ukończyli jeszcze 34 lat stanowili 51% wszystkich zarejestrowanych.

WYKRES 2. BEZROBOTNI WEDŁUG WIEKU



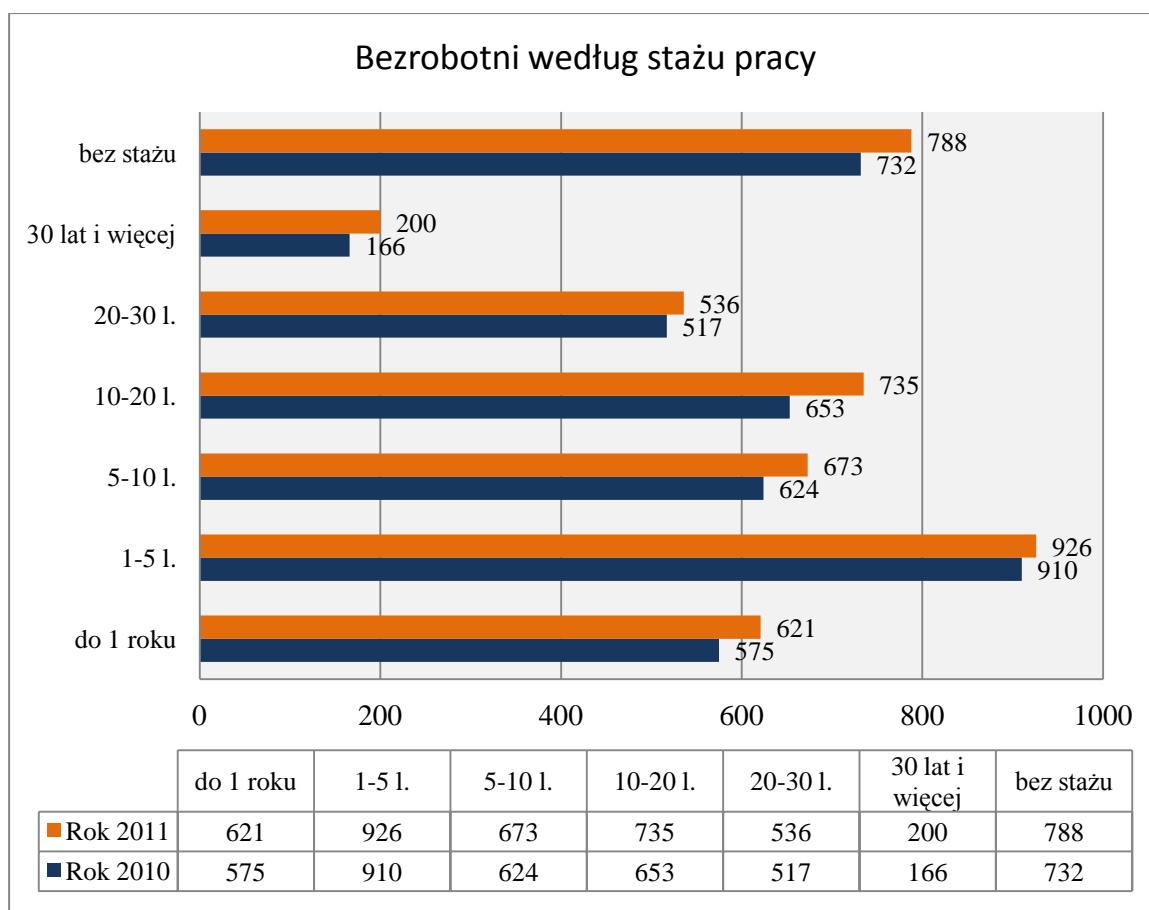
Nadal jedną z przyczyn utrudniających znalezienie pracy jest niski poziom wykształcenia i kwalifikacji zawodowych. Na koniec grudnia 2011 r. wykształcenie niższe od średniego posiadało 2311 osób (51,6% ogółu bezrobotnych), z tego: - 1183 osoby posiadały wykształcenie zasadnicze zawodowe, - 1128 osób posiadało wykształcenie gimnazjalne i poniżej. W odniesieniu do grudnia 2010 r. we wszystkich grupach określających poziom wykształcenia wzrosła liczba bezrobotnych. Najwyższy ilościowo wzrost wystąpił pośród osób posiadających wykształcenie: wyższe – o 99 osób oraz zasadnicze zawodowe - o 90 osób. Przy wzroście liczby bezrobotnych obniżył się udział procentowy w grupach z wykształceniem: gimnazjalnym i poniżej – spadek udziału o 0,8 punktu procentowego oraz policealnym i średnim zawodowym – spadek udziału o 1,6 punktu procentowego.

WYKRES 3. BEZROBOTNI WEDŁUG WYKSZTAŁCENIA



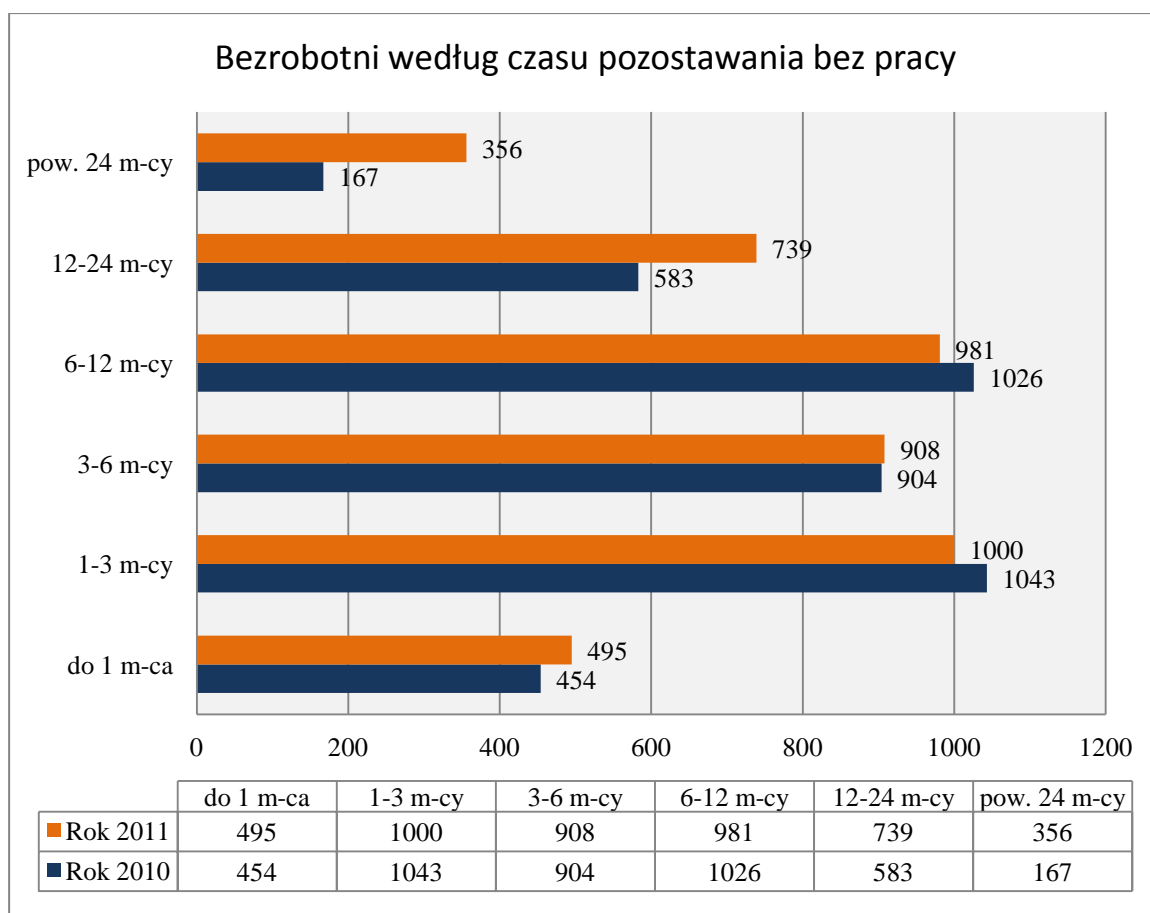
Ze względu na staż pracy w końcu grudnia 2011 r. podobnie jak rok wcześniej najliczniejszą grupę bezrobotnych stanowiły osoby ze stażem od 1 roku do 5 lat – 926 (21%). W odniesieniu do grudnia poprzedniego roku, liczba osób bezrobotnych wzrosła w każdej grupie bezrobotnych określającej staż pracy, przy czym największy wzrost odnotowano w grupie bezrobotnych legitymujących się stażem 10-20 lat pracy (o 82 osoby) oraz w grupie bez stażu pracy (o 56 osób). W grupie ze stażem od 1 roku do 5 lat - przy niewielkim wzroście liczby bezrobotnych (o 16 osób) udział procentowy spadł o 1,1 punktu procentowego. Podobna sytuacja miała miejsce w grupie bezrobotnych ze stażem 20-30 lat, gdzie przy wzroście liczby bezrobotnych o 19 osób, obniżył się udział procentowy w grupie o 0,4 punktu procentowego.

WYKRES 4. BEZROBOTNI WEDŁUG STAŻU PRACY



Biorąc pod uwagę czas pozostawania bezrobotnych bez pracy, wśród zarejestrowanych bezrobotnych na koniec grudnia 2011 r. najliczniejszą grupę stanowili bezrobotni poszukujący zatrudnienia: od 1 do 3 miesięcy – 1000 osób (22,3% ogółu bezrobotnych), od 6 do 12 miesięcy – 981 osób (21,9%) oraz pozostający bez pracy od 3 do 6 miesięcy – 908 osób (20,3%). W odniesieniu do sytuacji z końca grudnia 2010 r. spadek liczby bezrobotnych odnotowano w grupach bezrobotnych pozostających bez pracy: od 1 do 3 miesięcy – o 43 osoby oraz od 6 do 12 miesięcy – o 45 osób. W pozostałych grupach - według czasu pozostawania bez pracy - liczba bezrobotnych wzrosła. Największy ilościowo wzrost odnotowano w grupie bezrobotnych pozostających w rejestrach urzędów pracy w okresie od 12 do 24 miesięcy – o 156 osób i w grupie powyżej 24 miesięcy – o 189 osób.

WYKRES 5. BEZROBOTNI WEDŁUG CZASU POZOSTAWANIA BEZ PRACY (W MIESIĄCACH)



1.3 Bezrobotni według zawodów na koniec 2011 roku

W strukturze bezrobotnych na koniec 2011 roku największy odsetek stanowiły osoby bez zawodu (17,5%). Drugą pod względem liczebności grupą bezrobotnych były osoby posiadające zawód sprzedawcy (7,4%). Nieco mniejszy odsetek stanowili technicy ekonomiści (2,1%), robotnicy budowlani (2,1%) oraz ślusarze (1,8%).

TABELA 3. NAJCZĘŚCIEJ WYSTĘPUJĄCE ZAWODY OSÓB BEZROBOTNYCH W 2011 ROKU

Lp.	Kod zawodu	Nazwa zawodu	Bezrobotni ogółem w 2011r.	w tym				
				kobiety	absolwenci		powyżej 12 m-cy	
					razem	kobiety	razem	kobiety
1.	000000	Bez zawodu	782	412	151	86	30	16
2.	522301	Sprzedawca	332	297	6	5	66	61
3.	331403	Technik ekonomista	95	79	6	6	23	20
4.	931301	Robotnik budowlany	94	0	0	0	22	0
5.	722204	Ślusarz	82	1	1	0	28	0
6.	311504	Technik mechanik	71	1	5	0	15	0
7.	753105	Krawiec	66	61	2	2	19	16
8.	512001	Kucharz	63	41	0	0	13	11
9.	932911	Robotnik pomocniczy w przemyśle przetwórczym	57	31	0	0	26	17
10.	411004	Technik prac biurowych	55	51	0	0	17	15
11.	432103	Magazynier	55	11	2	0	17	7
12.	911207	Sprzątaczką biurowa	55	54	0	0	18	18
13.	513101	Kelner	54	41	4	4	11	9
14.	711202	Murarz	54	0	0	0	19	0
15.	723105	Mechanik samochodów osobowych	52	0	1	0	15	0
16.	932101	Pakowacz	50	45	1	1	8	8
17.	753303	Szwaczka	44	43	1	1	12	11

18.	723103	Mechanik pojazdów samochodowych	41	0	9	0	6	0
19.	515303	Robotnik gospodarczy	39	11	0	0	11	3
20.	263102	Ekonomista	37	29	3	3	10	8
21.	713102	Malarz budowlany	37	6	0	0	15	2
22.	311204	Technik budownictwa	36	7	4	1	15	4
23.	514101	Fryzjer	36	35	10	10	7	7
24.	753605	Obuwnik przemysłowy	34	28	0	0	11	10
25.	512002	Kucharz małej gastronomii	32	21	10	8	4	2
26.	712601	Hydraulik	32	0	0	0	13	0
27.	541390	Pozostali pracownicy ochrony osób i mienia	31	3	0	0	7	0
28.	751201	Cukiernik	30	19	1	1	8	5
29.	711401	Betoniarz	28	0	0	0	9	0
30.	814206	Operator urządzeń do formowania wyrobów z tworzyw sztucznych	27	14	0	0	8	7

1.3. Struktura bezrobotnych według dużych grup zawodowych na koniec 2011r.

W strukturze bezrobotnych według dużych grup zawodów przeważali sprzedawcy i pokrewni (11,4%), robotnicy budowlani i pokrewni (8,6%), robotnicy w przetwórstwie spożywczym, obróbce drewna, produkcji wyrobów tekstylnych i pokrewni (8,1%), robotnicy obróbki metali, mechanicy maszyn i urządzeń i pokrewni (7,6%), robotnicy pomocniczy w górnictwie, przemyśle, budownictwie i transporcie (7,2%), pracownicy usług osobistych (7,0%).

TABELA 4. STRUKTURA BEZROBOTNYCH WEDŁUG GRUP ZAWODOWYCH W 2011 ROKU

Lp.	Kod grupy zawodów	Nazwa grupy zawodów	Bezrobotni ogółem w 2011r. (%)	w tym		
				kobiety (%)	absolwenci (%)	powyżej 12 m-cy (%)
1.	52	Sprzedawcy i pokrewni	11,4	19,7	7,0	8,8
2.	71	Robotnicy budowlani i pokrewni (z wyłączeniem elektryków)	8,6	0,4	3,8	10,6
3.	75	Robotnicy w przetwórstwie spożywczym, obróbce drewna, produkcji wyrobów tekstylnych i pokrewni	8,1	9,7	3,8	9,1
4.	72	Robotnicy obróbki metali, mechanicy maszyn i urządzeń i pokrewni	7,6	0,3	8,9	9,3
5.	93	Robotnicy pomocniczy w górnictwie, przemyśle, budownictwie i transporcie	7,2	5,2	1,9	7,8
6.	51	Pracownicy usług osobistych	7,0	9,6	17,2	6,0
7.	31	Średni personel nauk fizycznych, chemicznych i technicznych	6,7	5,1	12,1	6,3
8.	33	Średni personel do spraw biznesu i administracji	5,4	8,6	7,6	6,2
9.	24	Specjaliści do spraw ekonomicznych i zarządzania	3,7	5,7	5,7	3,3
10.	81	Operatorzy maszyn i urządzeń wydobywczych i przetwórczych	2,9	2,6	0,6	2,6
11.	91	Pomoce domowe i sprzątaczk	2,9	5,2	0,0	4,0
12.	41	Sekretarki, operatorzy urzędów biurowych i pokrewni	2,6	4,9	3,2	2,4
13.	26	Specjaliści z dziedziny prawa, dziedzin społecznych i kultury	2,3	3,5	7,6	2,0
14.	83	Kierowcy i operatorzy pojazdów	2,3	0,2	0,0	1,9
15.	43	Pracownicy do spraw finansowo-statystycznych i ewidencji materiałowej	2,1	1,5	1,9	2,4

16.	74	Elektrycy i elektronicy	2,0	0,3	0,0	2,0
17.	21	Specjaliści nauk fizycznych, matematycznych i technicznych	1,8	1,8	5,7	1,0
18.	23	Specjaliści nauczania i wychowania	1,6	2,6	1,9	1,4
19.	42	Pracownicy obsługi klienta	1,5	2,4	1,3	1,3
20.	54	Pracownicy usług ochrony	1,5	0,3	0,0	1,4
21.	96	Ładowacze nieczystości i inni pracownicy przy pracach prostych	1,4	0,8	0,6	1,8
22.	61	Rolnicy produkcji towarowej	1,1	1,0	0,0	1,3
23.	73	Rzemieślnicy i robotnicy poligraficzni	1,1	1,1	0,6	1,2
24.	32	Średni personel do spraw zdrowia	0,9	1,4	1,3	1,0
25.	82	Monterzy	0,8	0,6	0,6	0,7
26.	35	Technicy informatycy	0,8	0,4	1,9	0,7
27.	12	Kierownicy do spraw zarządzania i handlu	0,7	1,0	0,0	0,3
28.	94	Pracownicy pomocniczy przygotowujący posiłki	0,7	1,0	1,3	0,6
29.	34	Średni personel z dziedziny prawa, spraw społecznych, kultury i pokrewne	0,6	1,0	1,9	0,3
30.	53	Pracownicy opieki osobistej i pokrewne	0,4	0,4	0,0	0,2

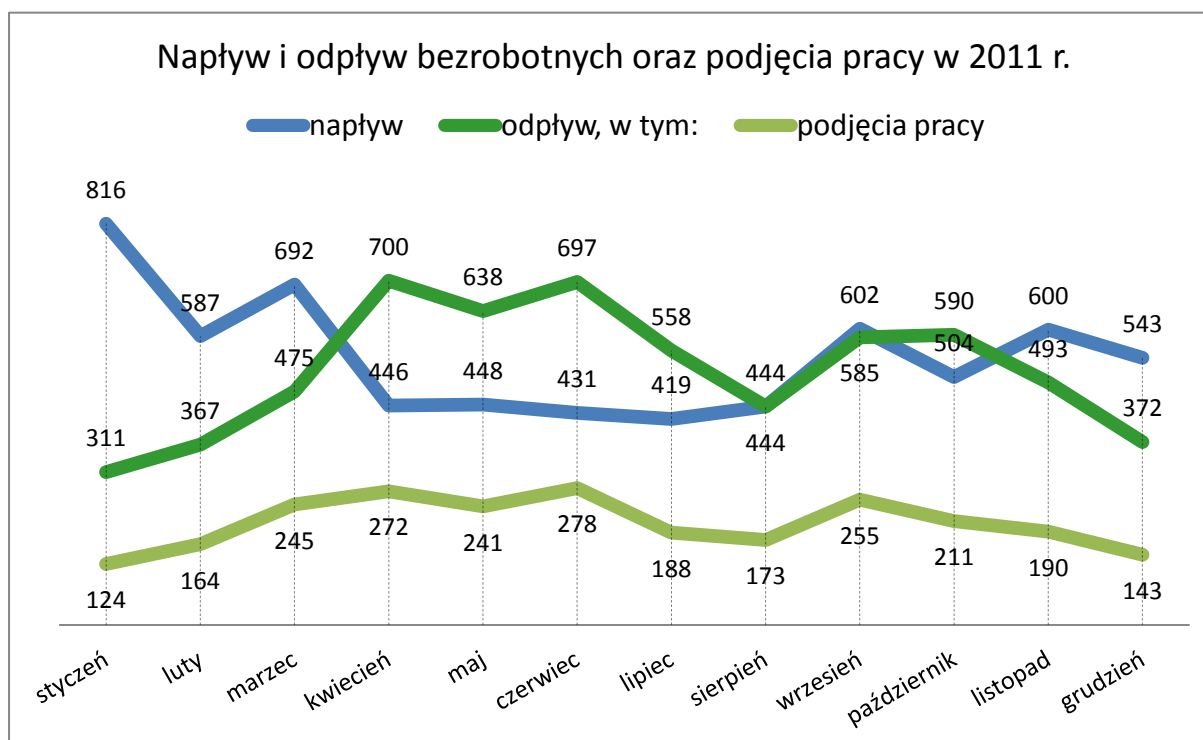
1.4. Napływ bezrobotnych według zawodów w 2011 roku

W okresie od stycznia do grudnia 2011 r. w Powiatowym Urzędzie Pracy zarejestrowały się ogółem 6532 osoby bezrobotne. W tym samym okresie z rejestru wyłączono 6230 osób. W odniesieniu do roku 2010, napływ do bezrobocia zmalał o 627 osób, a odpływ był mniejszy o 402 osoby. Podobnie, jak w roku 2010, w opisywanym okresie największy napływ bezrobotnych wystąpił w styczniu (816 osób). Największy odpływ bezrobotnych z ewidencji miał miejsce w kwietniu (700 osób).

TABELA 5. NAPŁYW I ODPIYW BEZROBOTNYCH W POSZCZEGÓLNYCH MIESIĄCACH 2010 I 2011 ROKU.

Miesiąc	Rok 2010		Rok 2011	
	Napływ bezrobotnych	Odpiyw bezrobotnych	Napływ bezrobotnych	Odpiyw bezrobotnych
Styczeń	751	381	816	311
Luty	637	492	587	367
Marzec	680	619	692	475
Kwiecień	493	527	446	700
Maj	501	578	448	638
Czerwiec	547	576	431	697
Lipiec	539	629	419	558
Sierpień	627	517	444	444
Wrzesień	658	693	602	585
Październik	614	655	504	590
Listopad	655	515	600	493
Grudzień	497	450	543	372
Razem	7159	6632	6532	6230

WYKRES 6. NAPŁYW I ODPIYW BEZROBOTNYCH ORAZ PODJĘCIA PRACY W 2011 ROKU



W opisywanym roku najczęściej rejestrowały się osoby posiadające kwalifikacje w zawodzie sprzedawcy (463 osoby), robotnika budowlanego (131 osób), technika ekonomisty (126 osób), ślusarza (105), technika mechanika (99). Nieco mniejszy napływ wystąpił w przypadku pakowaczy (87), magazynierów (85) i kucharzy (85).

TABELA 6. NAPŁYW BEZROBOTNYCH W 2011 ROKU

Lp.	Kod zawodu	Nazwa zawodu	Napływ bezrobotnych w 2011 (ogółem)	w tym	
				kobiety	absolwenci
1.	522301	Sprzedawca	463	403	39
2.	931301	Robotnik budowlany	131	0	2
3.	331403	Technik ekonomista	126	100	32
4.	722204	Ślusarz	105	1	1
5.	311504	Technik mechanik	99	1	13
6.	932101	Pakowacz	87	72	10
7.	432103	Magazynier	85	8	3
8.	512001	Kucharz	85	46	4
9.	513101	Kelner	80	63	8
10.	753105	Krawiec	74	70	3
11.	711202	Murarz	72	0	0
12.	723105	Mechanik samochodów osobowych	66	0	2
13.	753303	Szwaczka	64	64	2
14.	411004	Technik prac biurowych	61	57	2
15.	911207	Sprzątaczką biurowa	58	56	0
16.	263102	Ekonomista	57	49	4
17.	311204	Technik budownictwa	56	10	16
18.	723103	Mechanik pojazdów samochodowych	54	0	14
19.	932911	Robotnik pomocniczy w przemyśle przetwórczym	54	26	0
20.	514101	Fryzjer	49	47	15
21.	833203	Kierowca samochodu ciężarowego	49	0	1
22.	751201	Cukiernik	45	24	2
23.	515303	Robotnik gospodarczy	43	11	0
24.	422402	Technik hotelarstwa	41	32	16
25.	242217	Specjalista administracji publicznej	40	30	17

26.	334306	Technik administracji	39	31	2
27.	411090	Pozostali pracownicy obsługi biurowej	39	36	7
28.	512002	Kucharz małej gastronomii	39	23	16
29.	752205	Stolarz	39	0	5
30.	753605	Obuwnik przemysłowy	39	32	0

1.5. Struktura napływu bezrobotnych według dużych grup zawodowych w 2011r.

W opisywanym okresie najwięcej bezrobotnych zarejestrowało się w takich grupach zawodowych jak: sprzedawcy i pokrewni (12,4%), robotnicy budowlani i pokrewni (7,6%), robotnicy w przetwórstwie spożywczym, obróbce drewna, produkcji wyrobów tekstylnych i pokrewni (7,4%), robotnicy pomocniczy w górnictwie, przemyśle, budownictwie i transporcie (7,3%), robotnicy obróbki metali, mechanicy maszyn i urządzeń i pokrewni (7,1%).

TABELA 7. NAPŁYW BEZROBOTNYCH WEDŁUG GRUP ZAWODOWYCH W 2011 ROKU

Lp.	Kod grupy zawodów	Nazwa grupy zawodów	Napływ bezrobotnych w 2011 r. (ogółem) (%)	w tym	
				kobiety (%)	absolwenci (%)
1.	52	Sprzedawcy i pokrewni	12,4	21,5	11,8
2.	71	Robotnicy budowlani i pokrewni (z wyłączeniem elektryków)	7,6	0,3	4,5
3.	75	Robotnicy w przetwórstwie spożywczym, obróbce drewna, produkcji wyrobów tekstylnych i pokrewni	7,4	8,8	2,5
4.	93	Robotnicy pomocniczy w górnictwie, przemyśle, budownictwie i transporcie	7,3	4,9	3,3
5.	72	Robotnicy obróbki metali, mechanicy maszyn i urządzeń i pokrewni	7,1	0,2	4,5
6.	51	Pracownicy usług osobistych	6,9	9,5	9,5
7.	31	Średni personel nauk fizycznych, chemicznych i technicznych	6,8	4,8	10,1

8.	33	Średni personel do spraw biznesu i administracji	5,3	8,1	9,3
9.	24	Specjaliści do spraw ekonomicznych i zarządzania	3,9	5,9	7,2
10.	81	Operatorzy maszyn i urządzeń wydobywczych i przetwórczych	3,1	1,9	1,2
11.	83	Kierowcy i operatorzy pojazdów	2,9	0,2	0,2
12.	26	Specjaliści z dziedziny prawa, dziedzin społecznych i kultury	2,6	4,1	5,6
13.	41	Sekretarki, operatorzy urządzeń biurowych i pokrewni	2,5	4,8	2,1
14.	91	Pomoce domowe i sprzątaczk	2,5	4,0	0
15.	21	Specjaliści nauk fizycznych, matematycznych i technicznych	2,2	2,5	7,2
16.	43	Pracownicy do spraw finansowo-statystycznych i ewidencji materiałowej	2,2	1,1	1,0
17.	42	Pracownicy obsługi klienta	2,0	3,5	4,8
18.	74	Elektrycy i elektronicy	1,9	0,4	0,6
19.	23	Specjaliści nauczania i wychowania	1,6	2,6	3,1
20.	54	Pracownicy usług ochrony	1,3	0,2	0,4
21.	96	Ładowacze nieczystości i inni pracownicy przy pracach prostych	1,2	0,7	0,2
23.	34	Średni personel z dziedziny prawa, spraw społecznych, kultury i pokrewny	1,0	1,6	2,1
24.	61	Rolnicy produkcji towarowej	1,0	0,8	0,2
25.	32	Średni personel do spraw zdrowia	0,9	1,4	1,5
26.	35	Technicy informatycy	0,9	0,5	1,9
27.	82	Monterzy	0,8	0,5	0,4
28.	73	Rzemieślnicy i robotnicy poligraficzni	0,8	0,9	0,8
29.	94	Pracownicy pomocniczy przygotowujący posiłki	0,7	0,9	1,2
30.	12	Kierownicy do spraw zarządzania i handlu	0,6	0,9	0,0

1.6. Ranking zawodów generujących długotrwałe bezrobocie według dużych i elementarnych grup zawodów

Do najbardziej zagrożonych długotrwałym bezrobociem grup zawodów w 2011 roku zaliczali się m.in.: leśnicy i rybacy, sprzedawcy uliczni i pracownicy świadczący usługi na ulicach, pomoce domowe i sprzątaczkę, ładowacze nieczystości i inni pracownicy przy pracach prostych.

TABELA 8. RANKING GRUP ZAWODÓW NARAŻONYCH NA DŁUGOTRWAŁE BEZROBOCIE W 2011 ROKU

Lp.	Kod grupy zawodów	Nazwa grupy zawodów	Wskaźnik długotrwałego bezrobocia
1.	62	Leśnicy i rybacy	1,0000
2.	95	Sprzedawcy uliczni i pracownicy świadczący usługi na ulicach	0,5000
3.	91	Pomoce domowe i sprzątaczkę	0,3333
4.	96	Ładowacze nieczystości i inni pracownicy przy pracach prostych	0,3077
5.	22	Specjaliści do spraw zdrowia	0,3000
6.	71	Robotnicy budowlani i pokrewni (z wyłączeniem elektryków)	0,2997
7.	72	Robotnicy obróbki metali, mechanicy maszyn i urządzeń i pokrewni	0,2979
8.	61	Rolnicy produkcji towarowej	0,2927
9.	43	Pracownicy do spraw finansowo – statystycznych i ewidencji materiałowej	0,2821
10.	73	Rzemieślnicy i robotnicy poligraficzni	0,2821
11.	33	Średni personel do spraw biznesu i administracji	0,2786
12.	75	Robotnicy w przetwórstwie spożywczym, obróbce drewna, produkcji wyrobów tekstylnych i pokrewni	0,2752
13.	93	Robotnicy pomocniczy w górnictwie, przemyśle, budownictwie i transporcie	0,2642
14.	32	Średni personel do spraw zdrowia	0,2571

15.	11	Przedstawiciele władz publicznych, wyżsi urzędnicy i dyrektorzy generalni	0,2500
16.	74	Elektrycy i elektonicy	0,2432
17.	54	Pracownicy usług ochrony	0,2407
18.	31	Średni personel nauk fizycznych, chemicznych i technicznych	0,2308
19.	41	Sekretarki, operatorzy urządzeń biurowych i pokrewni	0,2292
20.	14	Kierownicy w branży hotelarskiej, handlu i innych branżach usługowych	0,2222
21.	24	Specjaliści do spraw ekonomicznych i zarządzania	0,2190
22.	23	Specjaliści nauczania i wychowania	0,2131
23.	81	Operatorzy maszyn i urządzeń wydobywczych i przetwórczych	0,2110
24.	42	Pracownicy obsługi klienta	0,2105
25.	26	Specjaliści z dziedziny prawa, dziedzin społecznych i kultury	0,2093
26.	51	Pracownicy usług osobistych	0,2077
27.	35	Technicy informatycy	0,2069
28.	83	Kierowcy i operatorzy pojazdów	0,2000
29.	82	Monterzy	0,2000
30.	63	Rolnicy i rybacy pracujący na własne potrzeby	0,2000

1.7. Bezrobotni według rodzaju działalności ostatniego miejsca pracy oraz oferty pracy

W roku 2011 największy napływ bezrobotnych według rodzaju działalności ostatniego miejsca pracy wystąpił w sekcjach handlu hurtowego i detalicznego; naprawy pojazdów samochodowych, włączając motocykle (1099 osób w skali roku) oraz przetwórstwa przemysłowego (1093 osoby).

TABELA 9. BEZROBOTNI WEDŁUG RODZAJU DZIAŁALNOŚCI OSTATNIEGO MIEJSCA PRACY W 2011 ROKU

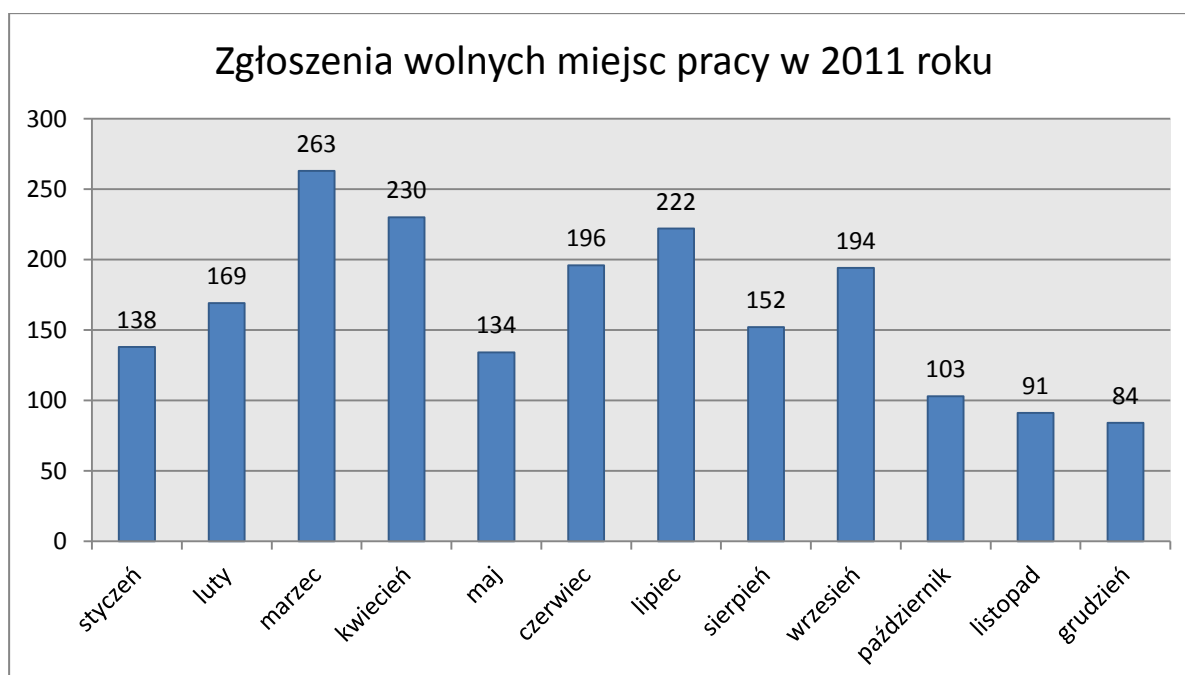
Lp.	Sekcja PKD	Napływ bezrobotnych w 2011 roku	Stan na koniec 2011 roku
1.	Handel hurtowy i detaliczny; naprawa pojazdów samochodowych, włączając motocykle	1099	767

2.	Przetwórstwo przemysłowe	1093	778
3.	Budownictwo	666	492
4.	Działalność niezidentyfikowana	443	401
5.	Działalność w zakresie usług administrowania i działalność wspierająca	295	165
6.	Transport i gospodarka magazynowa	212	134
7.	Działalność związana z zakwaterowaniem i usługami gastronomicznymi	210	125
8.	Administracja publiczna i obrona narodowa; obowiązkowe zabezpieczenia społeczne	184	127
9.	Działalność profesjonalna, naukowa i techniczna	174	121
10.	Edukacja	133	100
11.	Pozostała działalność usługowa	126	92
12.	Opieka zdrowotna i pomoc społeczna	105	80
13.	Działalność finansowa i ubezpieczeniowa	97	65
14.	Informacja i komunikacja	80	65
15.	Rolnictwo, leśnictwo, łowiectwo i rybactwo	69	59
16.	Działalność związana z kulturą, rozrywką i rekreacją	58	48
17.	Działalność związana z obsługą rynku nieruchomości	41	22
18.	Dostawa wody; gospodarowanie ściekami i odpadami oraz działalność związana z rekultywacją	36	29
19.	Wytwarzanie i zaopatrywanie w energię elektryczną, gaz, parę wodną, gorącą wodę i powietrze do układów klimatyzacyjnych	15	17
20.	Górnictwo i wydobywanie	2	1
21.	Gospodarstwa domowe zatrudniające pracowników; gospodarstwa domowe produkujące wyroby i świadczące usługi na własne potrzeby	1	2
22.	Organizacje i zespoły eksterytorialne	1	1
Ogółem		5140	3691

Część 2. ANALIZA OFERT PRACY WEDŁUG ZAWODÓW

W 2011 roku pośrednicy pracy pozyskali do współpracy 246 zakładów pracy, odbyli 166 wizyt u pracodawców, w wyniku których pozyskali 905 niesubsydiowanych miejsc pracy. Urząd pozyskał w opisywanym okresie 1976 wolnych miejsc pracy i miejsc aktywizacji zawodowej, o 723 wolne miejsca pracy mniej niż w roku 2010. Z ogółu pozyskanych wolnych miejsc pracy i miejsc aktywizacji zawodowej – 85%, tj. 1680 wolnych miejsc pracy dotyczyło pracy niesubsydiowanej.

WYKRES 7. LICZBA OFERT PRACY W POSZCZEGÓLNYCH MIESIĄCACH 2011 ROKU



2.1. Analiza ofert pracy według zawodów

W opisywanym okresie zdecydowaną większość wśród pozyskanych wolnych miejsc pracy i miejsc aktywizacji zawodowej stanowiły niesubsydiowane miejsca pracy (85%). Największą liczbę ofert pracodawcy zgłosili w następujących zawodach: robotnik budowlany (95), doradca klienta (81), technik prac biurowych (75), kasjer handlowy (73), szwaczka (63), kierowca samochodu ciężarowego (60), sprzedawca (59) oraz brukarz (58).

TABELA 10. OFERTY PRACY WEDŁUG ZAWODÓW W POWIECIE MIŃSKIM W 2010 I 2011 ROKU

Lp.	Kod zawodu	Nazwa zawodu	Liczba wolnych miejsc pracy i miejsc aktywizacji zawodowej zgłoszonych w 2010r.	Liczba wolnych miejsc pracy i miejsc aktywizacji zawodowej zgłoszonych w 2011r.
1.	931301	Robotnik budowlany	112	95
2.	524902	Doradca klienta	2	81
3.	411004	Technik prac biurowych	266	75
4.	523002	Kasjer handlowy	9	73
5.	753303	Szwaczka	55	63
6.	833203	Kierowca samochodu ciężarowego	66	60
7.	522301	Sprzedawca	264	59
8.	711601	Brukarz	22	58
9.	932911	Robotnik pomocniczy w przemyśle przetwórczym	62	46
10.	721204	Spawacz metodą MAG	2	40
11.	911207	Sprzątaczką biurowa	42	40
12.	932101	Pakowacz	20	32
13.	722204	Ślusarz	26	31
14.	931205	Robotnik drogowy	16	28
15.	432103	Magazynier	15	25
16.	524904	Hostessa	0	25
17.	712303	Tynkarz	15	25
18.	711202	Murarz	35	24
19.	522303	Sprzedawca w branży przemysłowej	0	23
20.	731304	Szlifierz polerowacz wyrobów artystycznych	8	23
21.	515303	Robotnik gospodarczy	98	22
22.	332203	Przedstawiciel handlowy	26	21
23.	712301	Monter ociepleń budynków	14	21
24.	713103	Malarz konstrukcji i wyrobów metalowych	0	21
25.	752208	Stolarz meblowy	20	21
26.	933304	Robotnik magazynowy	8	21
27.	541307	Pracownik ochrony fizycznej bez licencji	29	20
28.	741216	Elektromonter taboru szynowego	6	20

29.	411090	Pozostali pracownicy obsługi biurowej	5	19
30.	961302	Robotnik placowy	6	18

2.2. Struktura ofert pracy według dużych grup zawodów

Największy udział w napływie ofert pracy w 2011 roku wystąpił w następujących dużych grupach zawodów:

- Sprzedawcy i pokrewni – 15,6%;
- Robotnicy budowlani i pokrewni (z wyłączeniem elektryków) – 14,4%;
- Robotnicy pomocniczy w górnictwie, przemyśle, budownictwie i transporcie – 12,1%;
- Robotnicy w przetwórstwie spożywczym, obróbce drewna, produkcji wyrobów tekstylnych i pokrewni – 7,8%;
- Robotnicy obróbki metali, mechanicy maszyn i urządzeń i pokrewni – 7,2%;
- Kierowcy i operatorzy pojazdów – 5,4%;
- Sekretarki, operatorzy urządzeń biurowych i pokrewni – 4,9%;
- Pracownicy usług osobistych – 4,4%;
- Operatorzy maszyn i urządzeń wydobywczych i przetwórczych – 4,3%;
- Średni personel do spraw biznesu i administracji – 2,9%;
- Pomoce domowe i sprzątaczkę – 2,8%;
- Ładowacze nieczystości i inni pracownicy przy pracach prostych – 2,3%;
- Rzemieślnicy i robotnicy poligraficzni – 2,2%;
- Pracownicy do spraw finansowo-statystycznych i ewidencji materiałowej – 2,1%;
- Elektrycy i elektronicy – 2,1%

2.3. Struktura ofert pracy według rodzaju działalności ostatniego miejsca pracy

W 2011 roku spośród wszystkich zgłoszonych wolnych miejsc pracy i miejsc aktywizacji zawodowej najwięcej ofert wpłynęło z sektorów przetwórstwa przemysłowego handlu hurtowego i detalicznego oraz budownictwa.

WYKRES 8. LICZBA ZGŁOSZONYCH MIEJSC PRACY I MIEJSC AKTYWIZACJI ZAWODOWEJ W 2011 ROKU



W omawianym okresie nie wpłynęły do tut. Urzędu oferty z następujących sektorów:

- Górnictwo i wydobywanie;
- Gospodarstwa domowe zatrudniające pracowników; gospodarstwa domowe produkujące wyroby i świadczące usługi na własne potrzeby;
- Organizacje i zespoły eksterytorialne;
- Działalność niezidentyfikowana.

TABELA 11. SZANSA UZYSKANIA OFERTY WEDŁUG DUŻYCH GRUP ZAWODÓW

Lp.	Kod grupy zawodów	Nazwa grupy zawodów	Wskaźnik szansy uzyskania oferty pracy
1.	5249	Pracownicy sprzedaży i pokrewni gdzie indziej niesklasyfikowani	2,5238
2.	9621	Gońcy, bagażowi i pokrewni	1,0000
3.	7313	Jubilerzy, złotnicy i pokrewni	0,8518
4.	2353	Lektorzy języków obcych	0,8332
5.	8111	Górnicy podziemnej i odkrywkowej eksploatacji złóż i pokrewni	0,8095
6.	7123	Tynkarze i pokrewni	0,7667
7.	7317	Rękodzielnicy wyrobów z drewna i pokrewnych materiałów	0,6667
8.	5212	Sprzedawcy uliczni żywności	0,6664
9.	5211	Sprzedawcy na targowiskach i bazarach	0,6664
10.	8113	Operatorzy urządzeń wiertniczych i wydobywczych ropy, gazu i innych surowców	0,6333
11.	7116	Robotnicy budowy dróg i pokrewni	0,4267
12.	7117	Monterzy budownictwa wodnego	0,3958
13.	8331	Kierowcy autobusów i motorniczowie tramwajów	0,3889
14.	5230	Kasjerzy i sprzedawcy biletów	0,3744
15.	7212	Spawacze i pokrewni	0,3529
16.	4419	Pracownicy obsługi biura gdzie indziej niesklasyfikowani	0,3333
17.	5111	Stewardzi	0,3333
18.	2281	Farmaceuci	0,3332
19.	2320	Nauczyciele kształcenia zawodowego	0,3332
20.	1212	Kierownicy do spraw zarządzania zasobami ludzkimi	0,3332
21.	5321	Pomocniczy personel medyczny	0,3332
22.	2272	Specjaliści diagnostyki laboratoryjnej	0,3332
23.	2164	Urbaniści i inżynierowie ruchu drogowego	0,3332
24.	5312	Asystenci nauczycieli	0,3332
25.	2285	Audiofonolodzy i logopedzi	0,3332

26.	8141	Operatorzy maszyn do produkcji wyrobów gumowych	0,2916
27.	2611	Adwokaci, radcy prawni i prokuratorzy	0,2221
28.	2283	Fizjoterapeuci	0,2221
29.	6210	Robotnicy leśni i pokrewni	0,2221
30.	5245	Pracownicy stacji obsługi pojazdów	0,2157

Największe szanse na uzyskanie oferty pracy mieli w opisywanym okresie pracownicy sprzedaży i pokrewni gdzie indziej niesklasyfikowani, gońcy, bagażowi i pokrewni, jubilerzy, złotnicy i pokrewni, a także lektorzy języków obcych.

Część 3. ANALIZA ZAWODÓW DEFICYTOWYCH I NADWYŻKOWYCH

3.1. Analiza zawodów deficytowych i nadwyżkowych według zawodów

Analiza zawodów deficytowych i nadwyżkowych polega na porównaniu średniej miesięcznej liczby ofert pracy wpływających do Urzędu w danym roku ze średnią miesięczną liczbą zarejestrowanych bezrobotnych w poszczególnych zawodach.

Przyjmuje się, że:

- zawody o wskaźniku $> 1,1$ to zawody deficytowe;
- zawody o wskaźniku mieszczącym się w przedziale $<0,9;1,1>$ to zawody zrównoważone;
- zawody o wskaźniku $< 0,9$ to zawody nadwyżkowe.

Zawód nadwyżkowy to zawód, na który występuje na rynku pracy mniejsze zapotrzebowanie niż liczba osób poszukujących pracy w tym zawodzie. W rankingu zawodów nadwyżkowych wyodrębnić należy zawody, w których nadwyżka siły roboczej była najbardziej odczuwalna w 2011 roku tj.: kelner, technik budownictwa, sprzedawca, kucharz, mechanik pojazdów samochodowych.

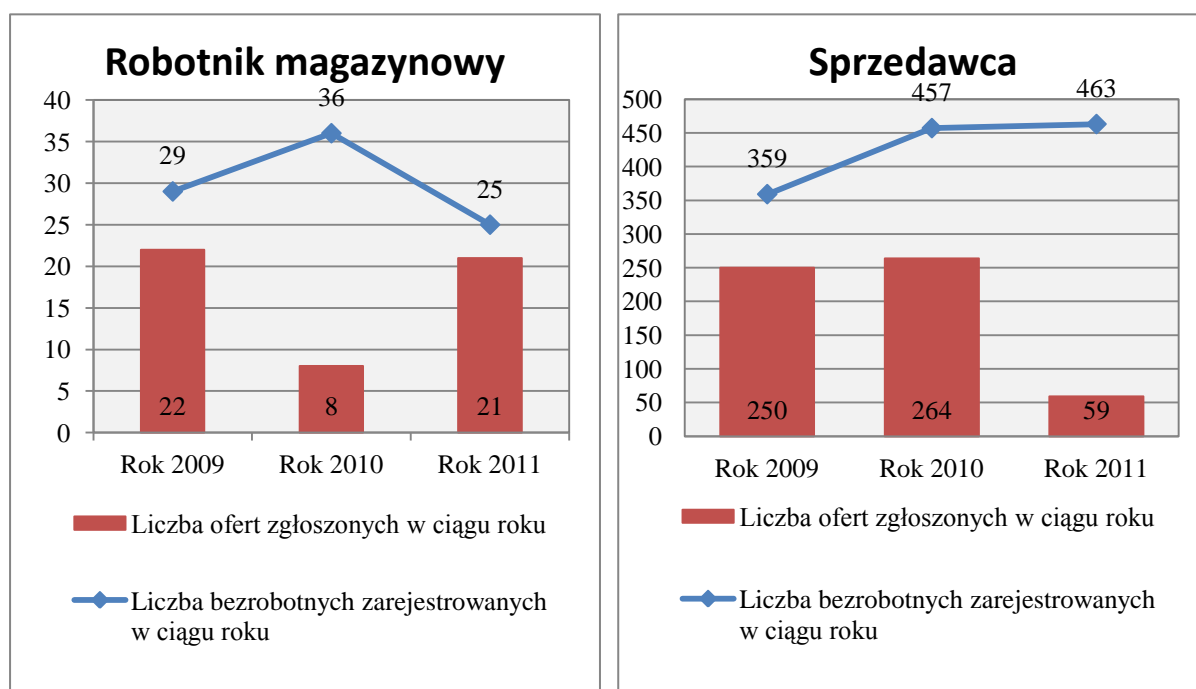
TABELA 12. ZAWODY NADWYŻKOWE W POWIECIE MIŃSKIM W 2011 ROKU

Lp.	Kod zawodu	Nazwa zawodu	Wskaźnik intensywności nadwyżki
1.	513101	Kelner	0,0875
2.	311204	Technik budownictwa	0,1250
3.	522301	Sprzedawca	0,1274
4.	512001	Kucharz	0,1529
5.	723103	Mechanik pojazdów samochodowych	0,2037
6.	751204	Piekarz	0,2432
7.	752205	Stolarz	0,2564
8.	522305	Technik handlowiec	0,2903
9.	432103	Magazynier	0,2941
10.	722204	Ślusarz	0,2952
11.	514101	Fryzjer	0,3061
12.	741101	Elektromonter instalacji elektrycznych	0,3182
13.	711202	Murarz	0,3333
14.	814206	Operator urządzeń do formowania wyrobów z tworzyw sztucznych	0,3333
15.	932101	Pakowacz	0,3678
16.	514202	Kosmetyczka	0,4000
17.	334306	Technik administracji	0,4103
18.	331301	Księgowy	0,4118
19.	722314	Tokarz w metalu	0,4444
20.	712204	Posadzkarz	0,5000
21.	515303	Robotnik gospodarczy	0,5116
22.	712703	Monter instalacji wentylacyjnych i klimatyzacyjnych	0,5385
23.	832202	Kierowca samochodu dostawczego	0,6000
24.	541307	Pracownik ochrony fizycznej bez licencji	0,6897
25.	911207	Sprzątaczką biurową	0,6897
26.	931301	Robotnik budowlany	0,7252
27.	524502	Sprzedawca w stacji paliw	0,7857
28.	933304	Robotnik magazynowy	0,8400
29.	932911	Robotnik pomocniczy w przemyśle przetwórczym	0,8519
30.	234201	Nauczyciel przedszkola	0,8889

W powyższym zestawieniu zawodów nadwyżkowych w 2011 roku, można znaleźć zawody, które charakteryzowały się nadwyżką również na koniec 2010 roku. Taka sytuacja występuje w przypadku operatorów urządzeń do formowania wyrobów z tworzyw

sztucznych, robotników budowlanych, robotników gospodarczych, sprzątaczek biurowych, sprzedawców, robotników magazynowych, kierowców samochodów dostawczych, fryzjerów, tokarzy w metalu oraz stolarzy. W przypadku trzech zawodów (robotnik budowlany, robotnik magazynowy oraz sprzedawca) nadwyżka utrzymuje się od 2009 roku.

WYKRES 9. WYBRANE ZAWODY NADWYŻKOWE W LATACH 2009 - 2011



O deficycie zawodu mówimy wówczas, gdy wskaźnik intensywności deficytu ma wartość większą od 1,1. W oparciu o tablice wynikowe wygenerowane na podstawie sprawozdania o osobach bezrobotnych i ofertach pracy według zawodów i specjalności dokonano rankingu zawodów deficytowych na lokalnym rynku pracy w 2011 r. Na czele rankingu zawodów deficytowych w 2011r. wyodrębniono takie zawody jak: szlifierz polerowacz wyrobów artystycznych, monter ociepleń budynków, operator koparki, inwentaryzator, doradca klienta oraz pracownik ochrony fizycznej I stopnia. Są to zawody, w których deficyt siły roboczej był najbardziej odczuwalny w opisywanym roku.

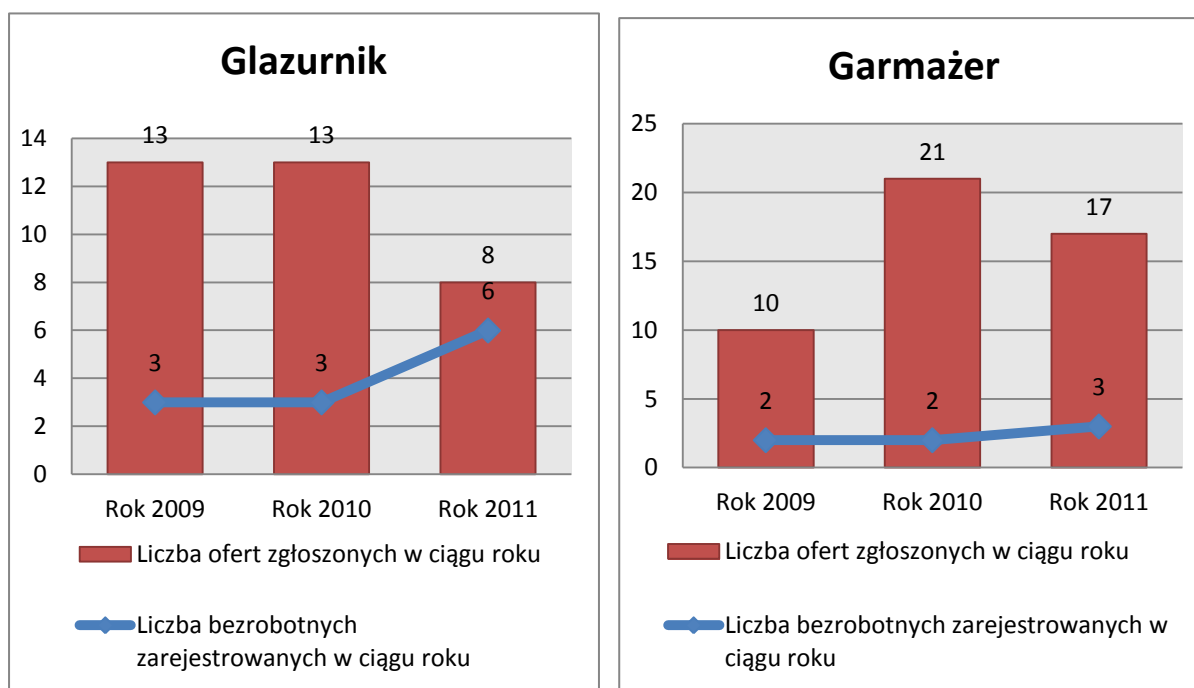
TABELA 13. ZAWODY DEFICYTOWE W POWIECIE MIŃSKIM W 2011 ROKU

Lp.	Kod zawodu	Nazwa zawodu	Wskaźnik intensywności deficytu
1.	731304	Szlifierz polerowacz wyrobów artystycznych	23,0000
2.	712301	Monter ociepleń budynków	21,0000

3.	811104	Operator koparki	17,0000
4.	432102	Inwentaryzator	14,0000
5.	524902	Doradca klienta	13,5000
6.	541308	Pracownik ochrony fizycznej I stopnia	13,0000
7.	713103	Malarz konstrukcji i wyrobów metalowych	10,5000
8.	834202	Operator maszyn drogowych	8,0000
9.	441203	Listonosz	7,0000
10.	711501	Cieśla	6,5000
11.	818205	Palacz kotłów centralnego ogrzewania wodnych rusztowych	6,0000
12.	751101	Garmażer	5,6667
13.	524904	Hostessa	5,0000
14.	712303	Tynkarz	4,1667
15.	712612	Monter sieci wodnych i kanalizacyjnych	4,0000
16.	711601	Brukarz	3,4118
17.	522303	Sprzedawca w branży przemysłowej	2,8750
18.	523002	Kasjer handlowy	2,1471
19.	723104	Mechanik samochodów ciężarowych	2,1250
20.	712602	Monter instalacji centralnego ogrzewania i ciepłej wody	1,8333
21.	833101	Kierowca autobusu	1,7500
22.	741216	Elektromonter taboru szynowego	1,5385
23.	961302	Robotnik placowy	1,3846
24.	712202	Glazurnik	1,3333
25.	411004	Technik prac biurowych	1,2295
26.	833203	Kierowca samochodu ciężarowego	1,2245
27.	931205	Robotnik drogowy	1,2174
28.	332203	Przedstawiciel handlowy	1,1667
29.	522304	Sprzedawca w branży spożywczej	1,1667
30.	752208	Stolarz meblowy	1,1053

W porównaniu do roku 2010, w opisywanym okresie deficyt utrzymał się w takich zawodach jak: garmażer, glazurnik, sprzedawca w branży spożywczej, kierowca autobusu, operator koparki, sprzedawca w branży przemysłowej, palacz kotłów centralnego ogrzewania wodnych rusztowych, mechanik samochodów ciężarowych oraz technik prac biurowych (głównie ze względu na subsydiowane miejsca pracy).

WYKRES 10. WYBRANE ZAWODY DEFICYTOWE W LATACH 2009 – 2011



W 2011 roku do zawodów zrównoważonych zaliczały się następujące zawody:

- Cieśla szalunkowy,
- Dekarz,
- Monter instalacji i urządzeń sanitarnych,
- Dozorca.

3.2. Analiza zawodów deficytowych i nadwyżkowych według dużych grup zawodów

Analizując ranking zawodów deficytowych i nadwyżkowych pod względem wskaźnika intensywności nadwyżki lub deficytu można zaobserwować, że wśród 42 dużych grup zawodów tylko jedna grupa (leśnicy i rybacy) charakteryzuje się deficytem. Nadwyżka występuje w przypadku następujących 34 dużych grup zawodów:

- Sekretarki, operatorzy urządzeń biurowych i pokrewni;
- Ładowacze nieczystości i inni pracownicy przy pracach prostych;
- Robotnicy budowlani i pokrewni (z wyłączeniem elektryków);
- Kierowcy i operatorzy pojazdów;
- Robotnicy pomocniczy w górnictwie, przemyśle, budownictwie i transporcie;
- Operatorzy maszyn i urządzeń wydobywczych i przetwórczych;
- Pracownicy usług ochrony;
- Sprzedawcy i pokrewni;

- Pomoce domowe i sprzątaczkę;
- Robotnicy w przetwórstwie spożywczym, obróbce drewna, produkcji wyrobów tekstylnych i pokrewni;
- Elektrycy i elektronicy;
- Robotnicy obróbki metali, mechanicy maszyn i urządzeń i pokrewni;
- Kierownicy w branży hotelarskiej, handlu i innych branżach usługowych;
- Pracownicy do spraw finansowo – statystycznych i ewidencji materiałowej;
- Specjaliści nauczania i wychowania;
- Pracownicy opieki osobistej i pokrewni;
- Kierownicy do spraw produkcji i usług;
- Średni personel z dziedziny prawa, spraw społecznych, kultury i pokrewny;
- Pracownicy usług osobistych;
- Specjaliści do spraw zdrowia;
- Średni personel do spraw biznesu i administracji;
- Specjaliści do spraw technologii informacyjno – komunikacyjnych;
- Specjaliści nauk fizycznych, matematycznych i technicznych;
- Pracownicy pomocniczy przygotowujący posiłki;
- Przedstawiciele władz publicznych, wyżsi urzędnicy i dyrektorzy generalni;
- Średni personel nauk fizycznych, chemicznych i technicznych;
- Monterzy;
- Pracownicy obsługi klienta;
- Średni personel do spraw zdrowia;
- Specjaliści do spraw ekonomicznych i zarządzania;
- Kierownicy do spraw zarządzania i handlu;
- Specjaliści z dziedziny prawa, dziedzin społecznych i kultury;
- Technicy informatycy;
- Rolnicy produkcji towarowej;

W przypadku trzech grup wskaźnik intensywności nadwyżki (deficytu) wyniósł zero:

- Oficerowie sił zbrojnych;
- Rolnicy i rybacy pracujący na własne potrzeby;
- Żołnierze szeregowi;

Równowaga wystąpiła w przypadku czterech grup zawodowych:

- Pozostali pracownicy obsługi biura;
- Rzemieślnicy i robotnicy poligraficzni;

- Robotnicy pomocniczy w rolnictwie, leśnictwie i rybołówstwie;
- Sprzedawcy uliczni i pracownicy świadczący usługi na ulicach.

3.3. Analiza zawodów deficytowych i nadwyżkowych według elementarnych grup zawodów

TABELA 14. ZAWODY NADWYŻKOWE W ELEMENTARNYCH GRUPACH ZAWODÓW

Lp.	Kod grupy zawodów	Nazwa grupy zawodów	Wskaźnik intensywności nadwyżki
1.	3115	Technicy mechanicy	0,0085
2.	3314	Średni personel do spraw statystyki i dziedzin pokrewnych	0,0135
3.	2422	Specjaliści do spraw administracji i rozwoju	0,0260
4.	3119	Technicy nauk fizycznych i technicznych gdzie indziej niesklasyfikowani	0,0278
5.	7233	Mechanicy maszyn i urządzeń rolniczych i przemysłowych	0,0303
6.	7536	Obuwnicy i pokrewni	0,0385
7.	4224	Recepcjoniści hotelowi	0,0476
8.	7531	Krawcy, kuśnierze, kapelusznicy i pokrewni	0,0519
9.	8341	Operatorzy wolnobieżnych maszyn rolniczych i leśnych	0,0526
10.	4211	Kasjerzy bankowi i pokrewni	0,0556
11.	2431	Specjaliści do spraw reklamy i marketingu	0,0588
12.	3213	Technicy farmaceutyczni	0,0625
13.	2423	Specjaliści do spraw zarządzania zasobami ludzkimi	0,0714
14.	4311	Pracownicy do spraw rachunkowości i księgowości	0,0714
15.	6113	Ogrodnicy	0,0714
16.	7114	Betoniarze, betoniarze zbrojarze i pokrewni	0,0784
17.	5131	Kelnerzy	0,0875
18.	3144	Technicy technologii żywności	0,0909
19.	2166	Projektanci grafiki i multimediiów	0,0909
20.	7213	Blacharze	0,1034
21.	4120	Sekretarki (ogólne)	0,1053
22.	1120	Dyrektorzy generalni i wykonawczy	0,1111
23.	7214	Robotnicy przygotowujący i wznoszący konstrukcje metalowe	0,1111
24.	9411	Pracownicy przygotowujący posiłki typu fast food	0,1111
25.	3432	Plastycy, dekoratorzy wnętrz i pokrewni	0,1154
26.	3111	Technicy nauk chemicznych, fizycznych i pokrewni	0,1176
27.	9412	Pomoce kuchenne	0,1200

28.	2433	Specjaliści do spraw sprzedaży (z wyłączeniem technologii informacyjno – komunikacyjnych)	0,1250
29.	2634	Psycholodzy i pokrewni	0,1429
30.	8219	Monterzy gdzie indziej niesklasyfikowani	0,1429

TABELA 15. ZAWODY DEFICYTOWE W ELEMENTARNYCH GRUPACH ZAWODÓW

Lp.	Kod grupy zawodów	Nazwa grupy zawodów	Wskaźnik intensywności deficytu
1.	5249	Pracownicy sprzedaży i pokrewni gdzie indziej niesklasyfikowani	8,1538
2.	7313	Jubilerzy, złotnicy i pokrewni	7,6667
3.	7123	Tynkarze i pokrewni	5,7500
4.	8111	Górnicy podziemnej i odkrywkowej eksploatacji złóż i pokrewni	5,6667
5.	7116	Robotnicy budowy dróg i pokrewni	3,5556
6.	7212	Spawacze i pokrewni	3,1176
7.	3321	Agenci ubezpieczeniowi	3,0000
8.	8141	Operatorzy maszyn do produkcji wyrobów gumowych	2,3333
9.	6210	Robotnicy leśni i pokrewni	2,0000
10.	7221	Kowale i operatorzy pras kuźniczych	2,0000
11.	7534	Tapicerzy i pokrewni	2,0000
12.	2289	Specjaliści ochrony zdrowia gdzie indziej niesklasyfikowani	2,0000
13.	5230	Kasjerzy i sprzedawcy biletów	1,8718
14.	8331	Kierowcy autobusów i motorniczowie tramwajów	1,7500
15.	9621	Gońcy, bagażowi i pokrewni	1,5000
16.	8182	Maszyniści silników, kotłów parowych i pokrewni	1,5000
17.	8342	Operatorzy sprzętu do robót ziemnych i urządzeń pokrewnych	1,4444
18.	9613	Zamiatacze i pokrewni	1,3846
19.	8114	Operatorzy maszyn i urządzeń do produkcji wyrobów cementowych, kamiennych i pokrewni	1,3333
20.	8332	Kierowcy samochodów ciężarowych	1,3200
21.	4419	Pracownicy obsługi biura gdzie indziej niesklasyfikowani	1,2500
22.	3322	Przedstawiciele handlowi	1,1667
23.	7511	Masarze, robotnicy w przetwórstwie ryb i pokrewni	1,1364

Do elementarnych grup zawodów wykazujących równowagę na rynku pracy w 2011 roku zaliczali się:

- Specjaliści do spraw wychowania małego dziecka,
- Pracownicy obsługi biurowej,
- Nauczyciele kształcenia zawodowego,
- Dealerzy i maklerzy aktywów finansowych,
- Analitycy systemowi,
- Inżynierowie do spraw przemysłu i produkcji,
- Opiekunowie dziecięcy,
- Pracownicy działów kadr,
- Pracownicy bibliotek, galerii, muzeów i informacji naukowej,
- Trenerzy, instruktorzy i działacze sportowi,
- Asystenci nauczycieli,
- Dziennikarze,
- Dekarze,
- Pracownicy przy pracach przygotowawczych do druku,
- Szwaczki, hafciarki i pokrewni.

Podsumowanie

Niniejszy raport nie stanowi kompleksowej analizy lokalnego rynku pracy. Monitoring Zawodów Deficytowych i Nadwyżkowych opiera się bowiem wyłącznie na danych pochodzących z rejestrów Powiatowego Urzędu Pracy dotyczących bezrobotnych i ofert pracy. Dane te nie obejmują wszystkich osób poszukujących pracy czy bezrobotnych nie zarejestrowanych w tutejszym Urzędzie. W przypadku ofert pracy dane dotyczą wyłącznie tych zgłoszonych do Powiatowego Urzędu Pracy i wprowadzonych do systemu komputerowego. Nie należy zapominać, iż oferty w niektórych zawodach mogą być zgłaszane przez tego samego pracodawcę kilkakrotnie ze względu na dużą rotację kadr w danym zawodzie.

Złożoność problemu rynku pracy wynika również z mechanizmów rynkowych podaży i popytu na pracę. Są one kierowane przez szereg czynników trudnych czy wręcz niemożliwych do ujęcia, jak kwestie wysokości stawek płacowych, oferowanych przez pracodawców czy mobilności oraz motywacji do pracy i do podnoszenia swoich kwalifikacji przez osoby poszukujące pracy. Mimo tego prowadzenie monitoringu lokalnego rynku pracy jest elementem niezbędnym w warunkach gospodarki rynkowej, stanowiącym istotne źródło

informacji dla jego uczestników. Daje on, bowiem obraz sytuacji, który może stać się podstawą do kreowania działań na rzecz przeciwdziałania bezrobociu.

Wybrane informacje na temat sytuacji na lokalnym rynku pracy na koniec 2011 roku:

- Stopa bezrobocia w Powiecie Mińskim wyniosła 10,0 % i była wyższa niż w roku 2010 o 0,9 punktu procentowego.
- Największy udział w strukturze bezrobotnych stanowiły osoby z wykształceniem zasadniczym zawodowym – 26,4%. Osoby z wykształceniem wyższym stanowiły 12,5% ogółu bezrobotnych.
- Kobiety stanowiły 50,3% ogółu bezrobotnych.
- Osoby długotrwale bezrobotne stanowiły 34,9% ogółu bezrobotnych.
- Najliczniej reprezentowanym zawodem w strukturze bezrobotnych był zawód sprzedawcy. Zanotowano również duży napływ bezrobotnych w tym zawodzie.
- Urząd pozyskał w opisywanym roku 1976 wolnych miejsc pracy i miejsc aktywizacji zawodowej, o 723 wolne miejsca pracy mniej niż w roku 2010.
- Największa liczba ofert skierowana była do osób w zawodach: robotnik budowlany (95 ofert), doradca klienta (81 ofert), technik prac biurowych (75), kasjer handlowy (73).
- W 2011 roku jako zawody deficytowe zostały zidentyfikowane m.in.: szlifierz polerowacz wyrobów artystycznych, monter ociepleń budynków, operator koparki, inwentaryzator, doradca klienta, pracownik ochrony fizycznej I stopnia, malarz konstrukcji i wyrobów metalowych.
- Jako zawody nadwyżkowe w 2011 roku zidentyfikowano m.in.: kelner, technik budownictwa, sprzedawca, kucharz, mechanik pojazdów samochodowych, piekarz, stolarz.
- Zawody, które w 2011 roku wykazywały równowagę to: cieśla szalunkowy, dekarz, monter instalacji i urządzeń sanitarnych, dozorca.

Spis wykresów:

Wykres 1. Liczba bezrobotnych i stopa bezrobocia w powiecie mińskim w 2011 r.	4
Wykres 2. Bezrobotni według wieku.....	7
Wykres 3. Bezrobotni według wykształcenia	8
Wykres 4. Bezrobotni według stażu pracy.....	9
Wykres 5. Bezrobotni według czasu pozostawania bez pracy (w miesiącach).....	10
Wykres 6. Napływ i odpływ bezrobotnych oraz podjęcia pracy w 2011 roku	15
Wykres 7. Liczba ofert pracy w poszczególnych miesiącach 2011 roku	22
Wykres 8. Liczba zgłoszonych miejsc pracy i miejsc aktywizacji zawodowej w 2011 roku	25
Wykres 9. Wybrane zawody nadwyżkowe w latach 2009 - 2011	29
Wykres 10. Wybrane zawody deficytowe w latach 2009 – 2011	31

Spis tabel:

Tabela 1. Bezrobotni według gmin na koniec 2011 roku	5
Tabela 2. Struktura bezrobocia (stan w końcu roku 2010 i 2011).	6
Tabela 3. Najczęściej występujące zawody osób bezrobotnych w 2011 roku	11
Tabela 4. Struktura bezrobotnych według grup zawodowych w 2011 roku	13
Tabela 5. Napływ i odpływ bezrobotnych w poszczególnych miesiącach 2010 i 2011 roku	15
Tabela 6. Napływ bezrobotnych w 2011 roku	16
Tabela 7. Napływ bezrobotnych według grup zawodowych w 2011 roku	17
Tabela 8. Ranking grup zawodów narażonych na długotrwałe bezrobocie w 2011 roku	19
Tabela 9. Bezrobotni według rodzaju działalności ostatniego miejsca pracy w 2011 roku.....	20
Tabela 10. Oferty pracy według zawodów w powiecie mińskim w 2010 i 2011 roku	23
Tabela 11. Szansa uzyskania oferty według dużych grup zawodów.....	26
Tabela 12. Zawody nadwyżkowe w powiecie mińskim w 2011 roku	28
Tabela 13. Zawody deficytowe w powiecie mińskim w 2011 roku	29
Tabela 14. Zawody nadwyżkowe w elementarnych grupach zawodów.....	33
Tabela 15. Zawody deficytowe w elementarnych grupach zawodów	34

Opracowanie:

Powiatowy Urząd Pracy w Mińsku Mazowieckim, marzec 2012 r.