



POWIATOWY URZĄD PRACY
W MIŃSKU MAZOWIECKIM

**Sprawozdanie z działalności Powiatowego Urzędu Pracy
w Mińsku Mazowieckim za 2006 rok.**

Marzec 2007 r.

SPIS TREŚCI

CZĘŚĆ I STAN BEZROBOCIA W POWIECIE MIŃSKIM

| | |
|---|----|
| 1. Poziom i stopa bezrobocia | 3 |
| 2. Zmiany poziomu bezrobocia | 6 |
| 3. Dynamika bezrobocia | 6 |
| 4. Wybrane kategorie bezrobotnych | 7 |
| 4.1. Bezrobotne kobiety | 8 |
| 4.2. Bezrobotni zamieszkali na wsi | 9 |
| 4.3. Bezrobotna młodzież | 10 |
| 4.4. Bezrobotni posiadający prawo do zasiłku..... | 11 |
| 4.5. Bezrobotni zwolnieni z przyczyn dot. zakładu pracy | 11 |
| 4.6. Bezrobotni niepełnosprawni | 12 |
| 5. Struktura bezrobotnych..... | 13 |
| 5.1. Bezrobotni wg wieku | 13 |
| 5.2. Bezrobotni wg wykształcenia | 15 |
| 5.3. Bezrobotni wg stażu pracy..... | 16 |
| 5.4. Bezrobotni wg czasu pozostawania bez pracy..... | 17 |
| 5.5. Długotrwale bezrobotni | 19 |

CZĘŚĆ II POŚREDNICTWO PRACY I PORADNICTWO ZAWODOWE

| | |
|--|----|
| 1. Pośrednictwo pracy..... | 23 |
| 2. Poradnictwo zawodowe i informacja zawodowa..... | 26 |
| 3. Klub Pracy | 28 |

CZĘŚĆ III PLAN I STRUKTURA WYDATKÓW FUNDUSZU PRACY

| | |
|--|----|
| 1. Gospodarka Funduszem Pracy..... | 30 |
| 1.1. Europejski Fundusz Społeczny SPO RZL działanie 1.2..... | 35 |
| 1.2. Europejski Fundusz Społeczny SPO RZL działanie 1.3..... | 37 |
| 1.3. Algorytm..... | 39 |
| 2. Efektywność programów rynku pracy | 40 |
| 2.1. Szkolenia i przekwalifikowania | 43 |
| 3. Wydatki obligatoryjne | 45 |
| 4. Aktywizacja zawodowa osób znajdujących się w szczególnej sytuacji na rynku pracy..... | 46 |
| 4.1. Aktywizacja zawodowa osób do 25 lat..... | 46 |
| 4.2. Aktywizacja zawodowa osób po 50 roku życia..... | 47 |
| 4.3. Aktywizacja zawodowa osób niepełnosprawnych | 48 |
| 5. Programy specjalne i inicjatywy lokalne Urzędu Pracy | 49 |
| Spis rysunków | 55 |
| Spis wykresów | 55 |
| Spis tabel | 56 |

STAN BEZROBOCIA W POWIECIE MIŃSKIM

1. POZIOM I STOPA BEZROBOCIA

W końcu grudnia 2006r. w Powiatowym Urzędzie Pracy zarejestrowane były 6402 osoby bezrobotne, w tym: 3232 kobiety. Stopa bezrobocia w powiecie mińskim w końcu grudnia 2006r. wynosiła 14,2%. W analogicznym okresie roku poprzedniego zarejestrowanych było 7535 osób, w tym: 3641 kobiet. Stopa bezrobocia w końcu 2005 r. w powiecie mińskim wynosiła 16,8 %.

Wykres 1. Stopa bezrobocia w powiecie mińskim w grudniu 2005r. i w poszczególnych miesiącach 2006r.

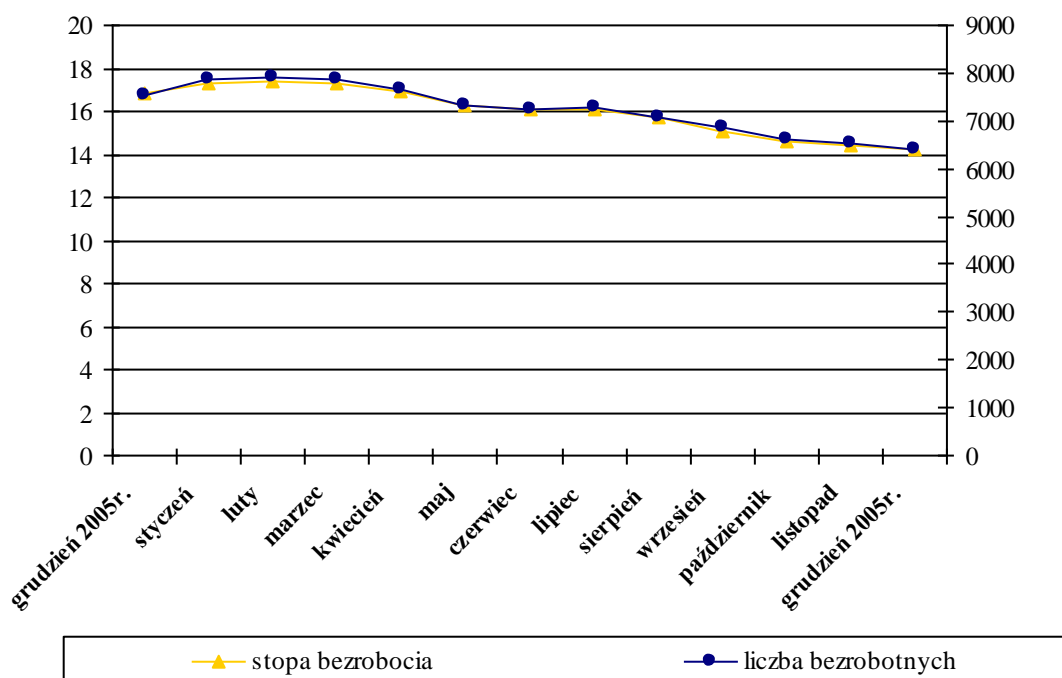
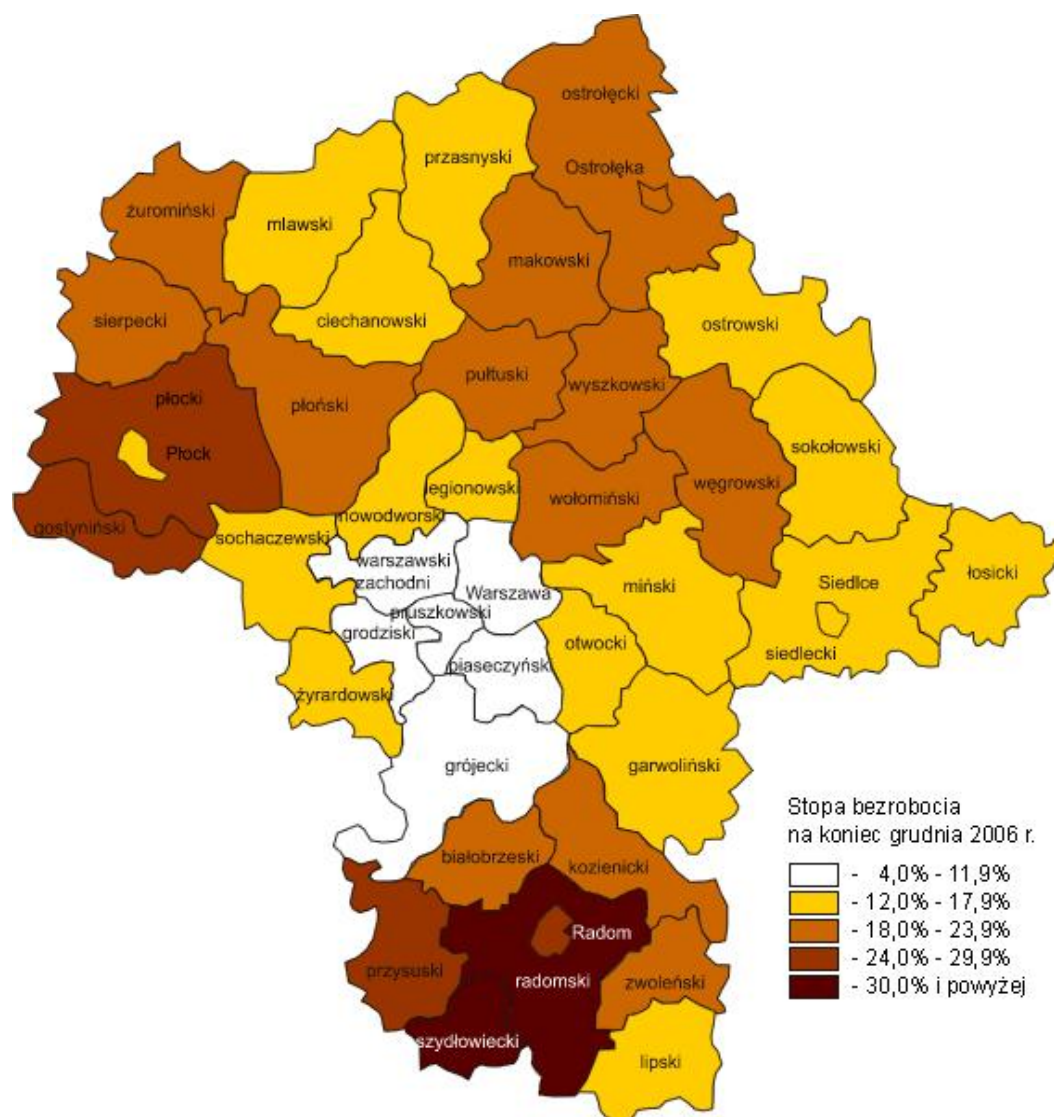


Tabela 1. Liczba bezrobotnych w powiecie mińskim w układzie miast i gmin (stan w końcu 2006 r.)

| GMINA/MIASTO | ZAREJESTROWANI BEZROBOTNI | |
|----------------------|---------------------------|---------|
| | Ogółem | Kobiety |
| m. Mińsk Mazowiecki | 1960 | 1051 |
| m. Sulejówek | 660 | 335 |
| gm. Ceglów | 249 | 123 |
| gm. Dębe Wielkie | 418 | 216 |
| gm. Dobrze | 235 | 105 |
| gm. Halinów | 495 | 228 |
| gm. Jakubów | 214 | 113 |
| gm. Kałuszyn | 321 | 141 |
| gm. Latowicz | 242 | 132 |
| gm. Mińsk Mazowiecki | 705 | 371 |
| gm. Mrozy | 316 | 133 |
| gm. Siennica | 324 | 139 |
| gm. Stanisławów | 263 | 145 |
| Ogółem | 6402 | 3232 |

W końcu grudnia 2006r. stopa bezrobocia w kraju wynosiła 14,9% i w porównaniu z końcem roku poprzedniego zmalała o 2,4%. W województwie mazowieckim stopa bezrobocia wynosiła 11,9% i zmalała o 1,8% w porównaniu do grudnia 2005r. W powiecie mińskim stopa bezrobocia w grudniu 2006r wynosiła 14,2% i w porównaniu z analogicznym okresem roku poprzedniego zmalała o 2,6 pkt %.

Rysunek 1. Stopa bezrobocia w poszczególnych powiatach województwa mazowieckiego (stan w końcu grudnia 2006 r.)

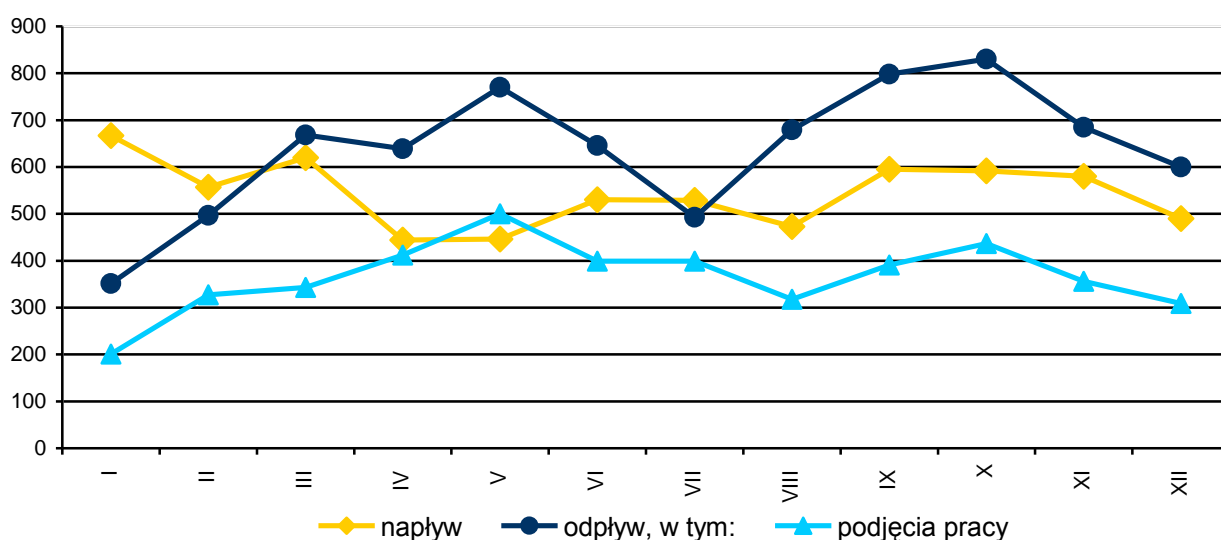


Najwyższą stopę bezrobocia odnotowano w powiatach: szydłowieckim – 36,8 %, radomskim – 31,7 %, przysuski – 26,1% oraz płockim – 26,0 %. Najniższą stopą bezrobocia wyróżniły się: m. st. Warszawa – 4,6 % oraz powiaty: piaseczyński – 7,4 % i grójceki – 7,7%.

2. ZMIANY POZIOMU BEZROBOCIA

W ciągu całego 2006r. w Urzędzie zarejestrowanych zostało 6523 osoby, w tym: 3120 kobiet. Wyrejestrowanych zostało 7656 osób, w tym: 3529 kobiet. W porównaniu z rokiem 2005 napływ do bezrobocia zmniejszył się o 4,8 %, natomiast odpływ zwiększył się o 3,9 %.

Wykres 2. Napływ i odpływ bezrobotnych oraz podjęcia pracy (stan w poszczególnych miesiącach 2006 r)



Główne przyczyny wyłączenia z rejestru bezrobotnych to: podjęcie pracy – 4392 osoby (57,3% odpływu) oraz niepotwierdzenia gotowości do pracy – 1960 osób (25,6 % odpływu).

3. DYNAMIKA BEZROBOCIA

Według stanu na dzień 31.12.2006 r. poziom bezrobocia w większości gmin i miast powiatu mińskiego był niższy od poziomu na koniec 2005 r., a w szczególności w gminie Mrozy, Ceglów i Kałuszyn. Najmniejszy spadek bezrobocia odnotowano w gminie Sulejówek, Latowicz.

Tabela 2. Dynamika bezrobocia w powiecie mińskim

| | LICZBA BEZROBOTNYCH | | DYNAMIKA |
|--------------------|---------------------|-------------|-----------|
| | 2005 | 2006 | 2005=100 |
| m.Mińsk Mazowiecki | 2248 | 1960 | 87,2 |
| g.Mińsk Mazowiecki | 826 | 705 | 85,4 |
| m/g.Kałużyn | 408 | 321 | 78,7 |
| g.Cegłów | 320 | 249 | 77,8 |
| g.Dębe Wielkie | 496 | 418 | 84,3 |
| g.Dobre | 282 | 235 | 83,3 |
| g.Jakubów | 257 | 214 | 83,3 |
| g.Latowicz | 273 | 242 | 88,6 |
| g.Mrozy | 429 | 316 | 73,7 |
| g.Siennica | 374 | 324 | 86,6 |
| g.Stanisławów | 310 | 263 | 84,8 |
| g.Halinów | 614 | 495 | 80,6 |
| m.Sulejówek | 698 | 660 | 94,5 |
| RAZEM | 7535 | 6402 | 85 |

Porównując liczbę zarejestrowanych bezrobotnych w końcu 2006 r. do grudnia 2005 r. zauważa się spadek o 15 %.

4. WYBRANE KATEGORIE BEZROBOTNYCH

Podstawowe dane o strukturze bezrobocia na koniec grudnia 2006 r. w porównaniu do analogicznego okresu 2005 r. zawarto w poniższej tabeli.

Tabela 3. Struktura bezrobocia (stan w końcu 2005 i 2006 r.)

| Wyszczególnienie | grudzień 2005 r. | Udział % | grudzień 2006 r. | Udział % |
|-------------------------------------|---------------------|-------------|---------------------|-------------|
| Bezrobotni ogółem | 7535 | 100 | 6402 | 100 |
| Kobiety | 3641 | 48,32 | 3232 | 50,48 |
| Mężczyźni | 3894 | 51,67 | 3170 | 49,52 |
| Poprzednio pracujący | 5805 | 77,04 | 4994 | 78,0 |
| Dotychczas nie pracujący | 1730 | 22,96 | 1408 | 22,0 |
| Zamieszkali na wsi | 4200 | 55,74 | 3468 | 54,17 |
| Młodzież do 25 roku życia | 1758 | 23,33 | 1363 | 21,29 |
| Z prawem do zasiłku | 877 | 11,64 | 717 | 11,19 |
| Zwolnieni z przyczyny zakładu pracy | 383 | 5,08 | 299 | 4,67 |
| Niepełnosprawni | 101 | 1,34 | 104 | 1,62 |

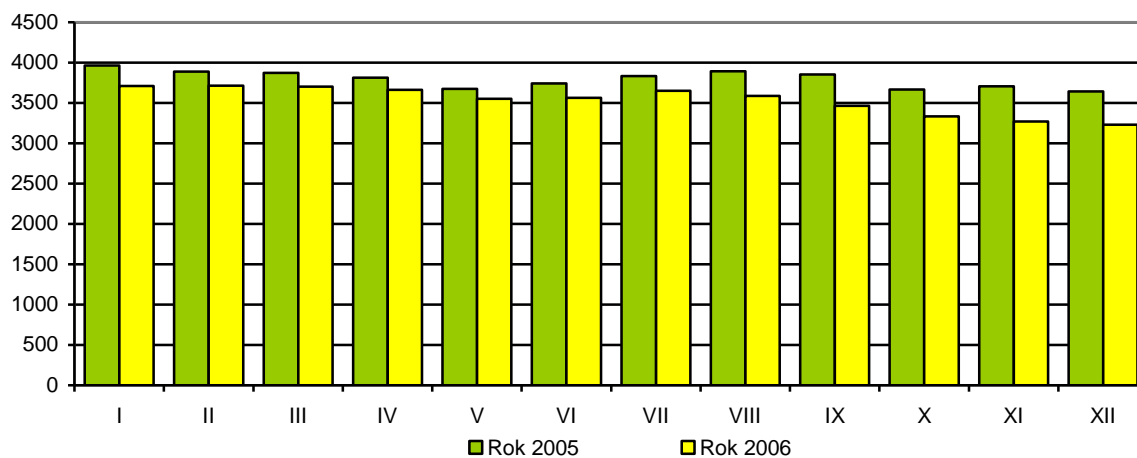
W 2006r. nastąpił wzrost liczby zarejestrowanych kobiet w porównaniu do roku poprzedniego o 2,16 pkt %, oraz spadek liczby mężczyzn o 2,15 pkt %. W końcu 2006r. poprzednio pracujący stanowili 78% ogółu zarejestrowanych, natomiast osoby bez doświadczenia zawodowego stanowiły 22%. Zamieszkali na wsi stanowili 54,17% i w porównaniu z rokiem poprzednim ich liczba zmniejszyła się o 1,57 pkt %. Zmniejszyła się również liczba zarejestrowanych w kategorii młodzież do 25 roku życia i w kategorii zwolnieni z przyczyn zakładu pracy. Nieznaczny wzrost zaobserwowano wśród osób niepełnosprawnych.

4.1. Bezrobotne kobiety

W grudniu 2006 roku w naszym powiecie zarejestrowane były 3232 bezrobotne kobiety.

W porównaniu do poprzedniego roku odnotowano spadek liczby bezrobotnych kobiet o 409. Pośród ogółu bezrobotnych kobiety stanowiły 50,48 % tj. o 2,16 pkt % więcej niż rok wcześniej.

Wykres 3. Liczba bezrobotnych kobiet w powiecie mińskim (stan w poszczególnych miesiącach 2005 i 2006 r.)

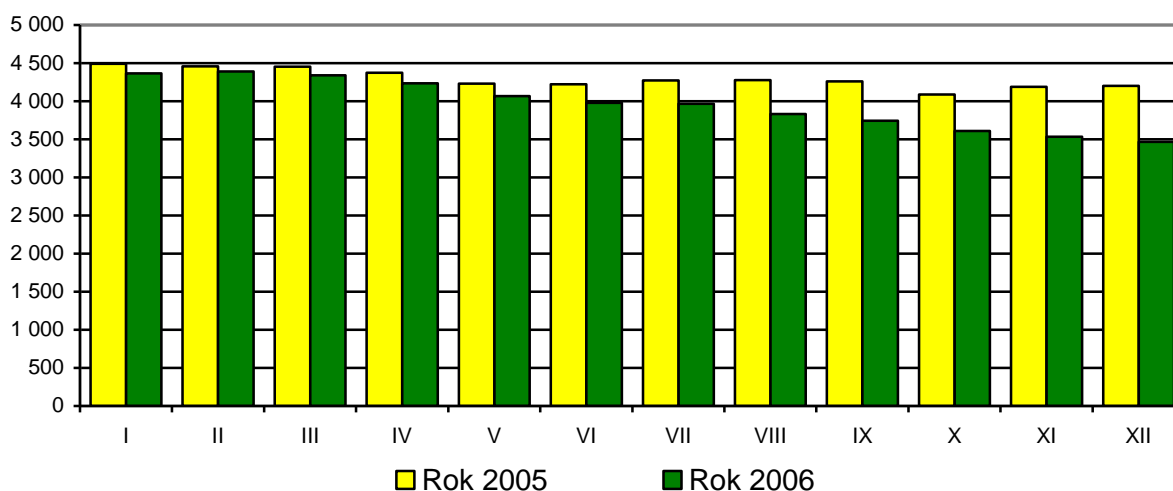


Bezrobotne kobiety dominowały w następujących kategoriach bezrobotnych: zwolnieni z przyczyn dotyczących zakładu pracy (58,19 % ogółu bezrobotnych w tej kategorii), dotychczas nie pracujący (54,75 %).

4.2 Bezrobotni zamieszkali na wsi

Wśród zarejestrowanych bezrobotnych 3468 osób - to mieszkańcy wsi (54,17 % ogółu bezrobotnych), w tym 1700 kobiet. W porównaniu do poprzedniego roku liczba bezrobotnych zamieszkałych na wsi zmniejszyła się o 732 osoby. Prawo do zasiłku posiadało 377 osób, tj. 10,87 % ogółu bezrobotnych zamieszkałych na wsi.

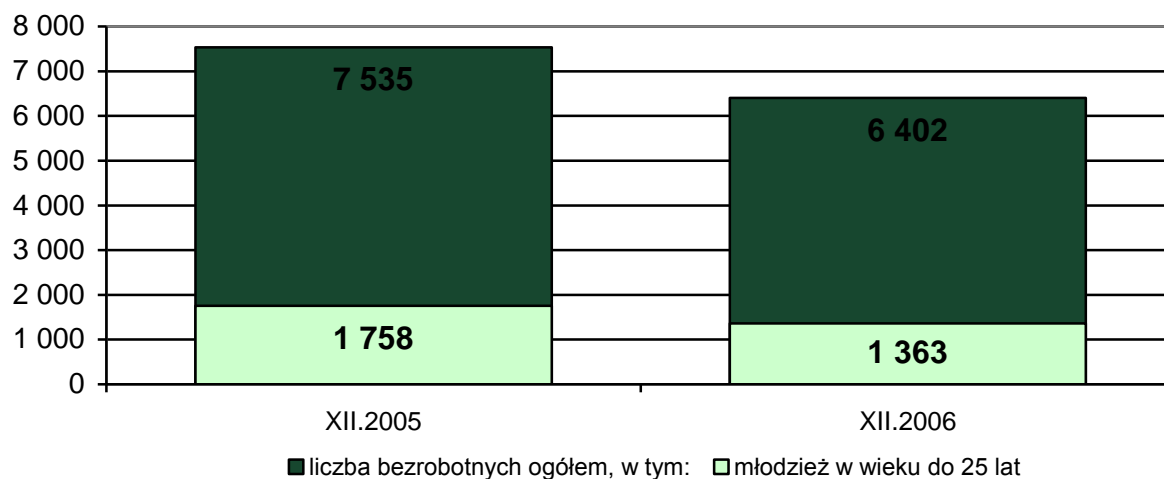
Wykres 4. Liczba bezrobotnych zamieszkałych na wsi (stan w poszczególnych miesiącach 2005 i 2006 r.)



4.3 Bezrobotna młodzież

W grudniu 2006 r. zarejestrowane były 1363 osoby bezrobotne w wieku do 25 roku życia (w tym 739 kobiet), tj. o 395 osób mniej niż w grudniu ubiegłego roku. Młodzież stanowiła 21,29 % ogółu bezrobotnych. Procentowy udział młodych bezrobotnych w ogólnej liczbie zarejestrowanych był mniejszy o 2,04 pkt % w porównaniu do analogicznego okresu roku 2005.

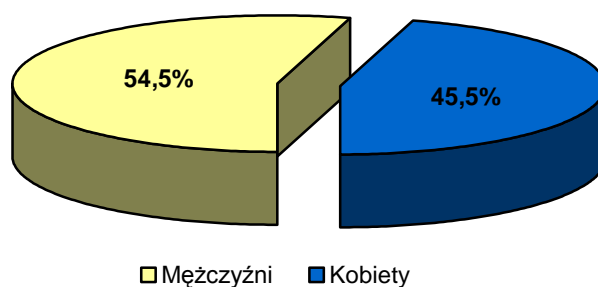
Wykres 5. Liczba bezrobotnych do 25 roku życia (stan w końcu roku 2005 i 2006)



4.4 Bezrobotni posiadający prawo do zasiłku

Na koniec grudnia 2006r. prawo do zasiłku posiadało 717 osób bezrobotnych, w tym 326 kobiet. W porównaniu z rokiem poprzednim zmalał udział bezrobotnych posiadających prawo do zasiłku w ogólnej liczbie bezrobotnych. W grudniu 2005 r. udział ten wynosił 11,64 %, w grudniu 2006 r. – 11,19%.

Wykres 6. Udział kobiet w liczbie bezrobotnych z prawem do zasiłku (grudzień 2006 r.)

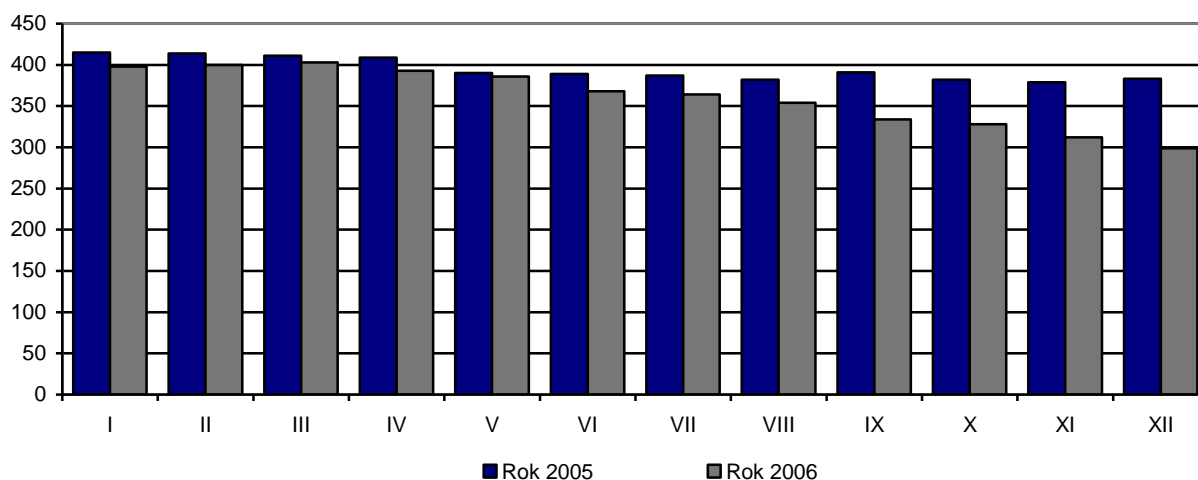


Istnieje ponadto dysproporcja pomiędzy odsetkiem bezrobotnych kobiet i mężczyzn posiadających prawo do zasiłku. Prawo to przysługiwało 5,09% ogółu bezrobotnych kobiet oraz 6,11% ogółu bezrobotnych mężczyzn.

4.5 Bezrobotni zwolnieni z przyczyn dotyczących zakładu pracy

Liczba bezrobotnych zwolnionych z przyczyn dotyczących zakładu pracy wyniosła 299 osób (4,67% ogółu bezrobotnych), w tym 174 kobiety. W końcu 2005r zwolnieni z przyczyn dot. zakładu pracy stanowili 5,8 % ogółu zarejestrowanych. W odniesieniu do poprzedniego roku liczba tej kategorii bezrobotnych zmalała o 84 osoby tj. o 1,13 pkt %.

Wykres 7. Bezrobotni zwolnieni z przyczyn dot. zakładu pracy (stan w poszczególnych miesiącach 2005 i 2006 r.)



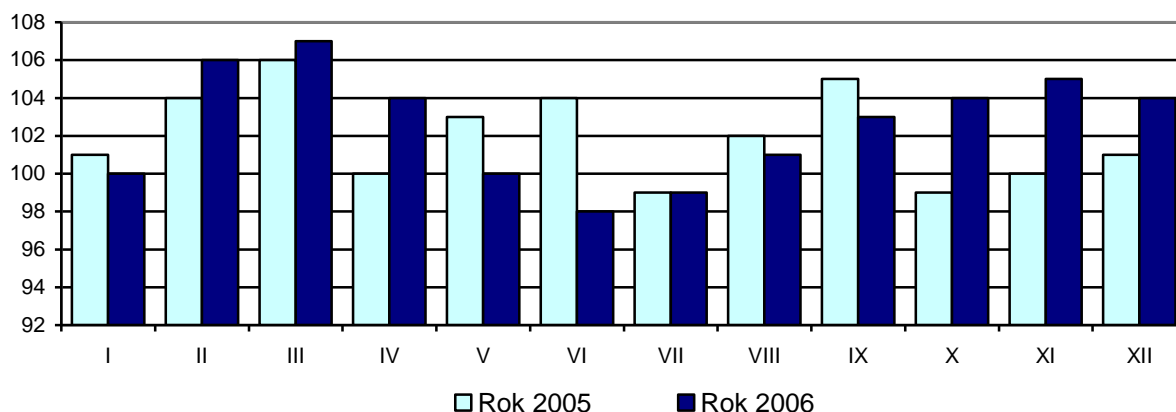
W roku 2006 pięć zakładów pracy, w tym dwa z sektora publicznego zgłosiły zamiar dokonania zwolnień grupowych 87 osób. Zamiar dokonania zwolnień grupowych zgłosiły m.in.: Blister Box Sp. z o.o. w Dębem Wielkim, May-Pol Sp. z o.o. w Mińsku Mazowieckim, PPHU Interstyl w Mińsku Mazowieckim oraz Centralny Węzeł Łączności w Legionowie. W końcu grudnia zwolniono łącznie 43 pracowników naszego powiatu.

4.6 Bezrobotni niepełnosprawni

W rejestrze Urzędu osoby niepełnosprawne stanowiły 1,62 % ogółu bezrobotnych (104 osób, w tym 33 kobiety). W odniesieniu do grudnia 2005 roku liczba ta zwiększyła się o 3 osoby, natomiast udział % w ogólnej liczbie bezrobotnych wzrósł o 0,28 pkt %.

Ponadto poza ewidencją bezrobotnych 27 osób niepełnosprawnych, niepozostających w zatrudnieniu (w tym 7 kobiet), zarejestrowane były jako osoby poszukujące pracy.

Wykres 8. Liczba bezrobotnych niepełnosprawnych (stan w poszczególnych miesiącach 2005 i 2006 r.)



Wśród osób bezrobotnych niepełnosprawnych dominowały osoby w wieku 50-54 lata, następnie osoby w wieku 45-49 oraz 55-59 lat. Osoby niepełnosprawne bez kwalifikacji zawodowych stanowiły 50% ogółu zarejestrowanych, natomiast osoby z wykształceniem średnim i powyżej stanowiły 21,15 %. Biorąc pod uwagę czas pozostawania bez pracy najczęściej osób zarejestrowanych było powyżej 12 miesięcy i stanowiły one 43,27 %. W tej grupie osób 39,4% legitymowało się stażem pracy powyżej 10 lat, natomiast 18,3 % nie posiadało żadnego doświadczenia zawodowego.

W ciągu całego 2006r. z ewidencji osób niepełnosprawnych wyłączone zostały 122 osoby, w tym: 59 kobiet. Wśród powodów wyłączenia z ewidencji najczęściej było podjęcie pracy tj. 45 osób, następnie rezygnacji tj. 29 osób.

5. STRUKTURA BEZROBOTNYCH

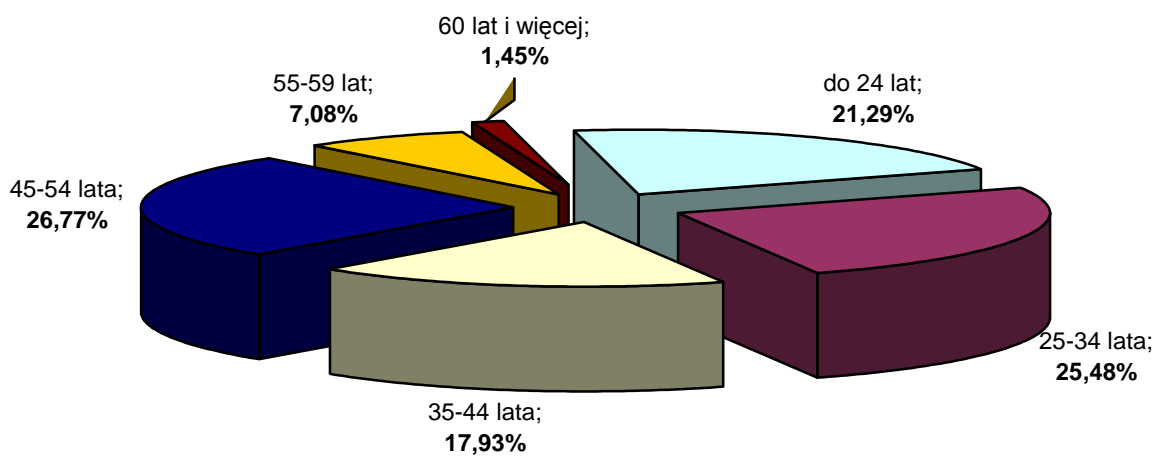
5.1 Bezrobotni według wieku

Na koniec grudnia 2006 r. dominowali bezrobotni w wieku 45-54 lata tj. 26,77% ogółu, w wieku 25-34 lata stanowili 25,47% ogółu oraz bezrobotni w wieku 18-24 lata – 21,29%. W porównaniu z rokiem poprzednim największy spadek liczby bezrobotnych odnotowano wśród bezrobotnych do 24 lat o 395 osób oraz w wieku 35-44 lata o 338 osób, w pozostałych grupach wiekowych odnotowano nieznaczny wzrost liczby zarejestrowanych.

Tabela 4. Bezrobotni według wieku (stan na koniec okresu sprawozdawczego)

| Wyszczególnienie | 2005 | | 2006 | |
|------------------|-------|---------------|-------|---------------|
| | Osoby | Struktura w % | Osoby | Struktura w % |
| Ogółem | 7535 | 100,0 | 6402 | 100,0 |
| <i>w tym:</i> | | | | |
| do 24 lat | 1758 | 23,33 | 1363 | 21,29 |
| 25-34 lata | 1857 | 24,64 | 1631 | 25,48 |
| 35-44 lata | 1486 | 19,72 | 1148 | 17,93 |
| 45-54 lata | 1936 | 25,69 | 1714 | 26,77 |
| 55-59 lat | 431 | 5,72 | 453 | 7,08 |
| 60 lat i więcej | 67 | 0,86 | 93 | 1,45 |

Wykres 9. Bezrobotni wg wieku w 2006r.



5.2 Bezrobotni według wykształcenia

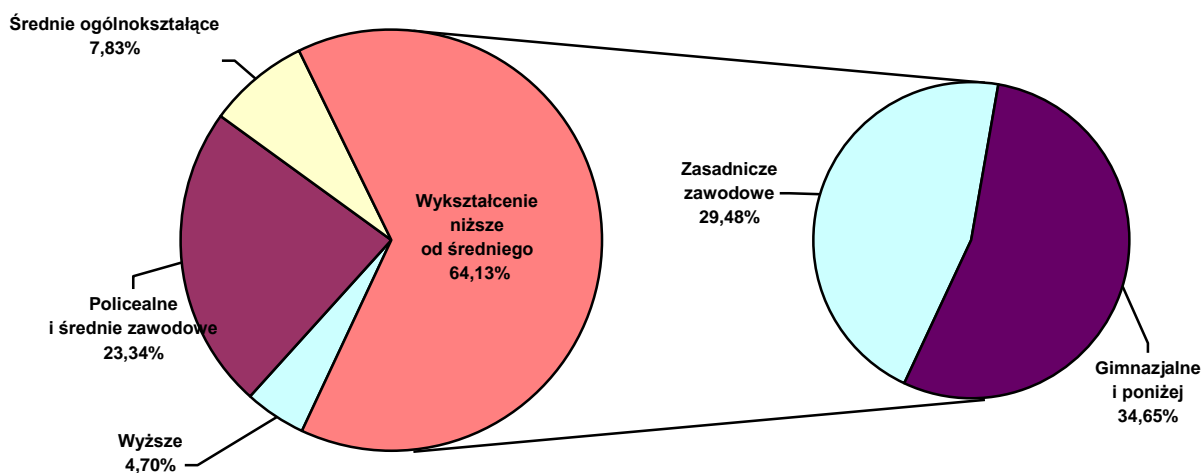
Biorąc pod uwagę wykształcenie bezrobotnych, w powiecie mińskim dominowały osoby o niskim poziomie wykształcenia. W grudniu 2006 r. znaczna część osób tj. 4106 posiadało wykształcenie niższe od średniego i stanowiła ona 64,13 % ogółu. W liczbie długotrwale bezrobotnych 20,35 % stanowiły osoby z wykształceniem zasadniczym zawodowym oraz 24,39 % osoby z wykształceniem gimnazjalnym i poniżej. Najmniej zarejestrowanych osób posiadało wykształcenie wyższe i stanowiły one 4,7 % ogółu zarejestrowanych.

W porównaniu ze stanem w końcu 2005 r. zmniejszył się odsetek osób z wykształceniem zasadniczym zawodowym o 0,75 pkt % oraz gimnazjalnym i poniżej o 0,84 pkt %, w pozostałych grupach nastąpił wzrost w tym największy wśród osób z wykształceniem wyższym o 0,90 pkt %.

Tabela 5. Bezrobotni według wykształcenia (stan na koniec okresu sprawozdawczego)

| Wyszczególnienie | 2005 | | 2006 | |
|-------------------------------|-------------|---------------|-------------|---------------|
| | Osoby | Struktura w % | Osoby | Struktura w % |
| Ogółem | 7535 | 100,0 | 6402 | 100,0 |
| Wyższe | 286 | 3,80 | 301 | 4,70 |
| Policealne i średnie zawodowe | 1763 | 23,40 | 1494 | 23,34 |
| Średnie ogólnokształcące | 534 | 7,08 | 501 | 7,83 |
| Zasadnicze zawodowe | 2278 | 30,23 | 1887 | 29,48 |
| Gimnazjalne i poniżej | 2674 | 35,49 | 2219 | 34,65 |

Wykres 10. Bezrobotni wg wykształcenia w 2006r.



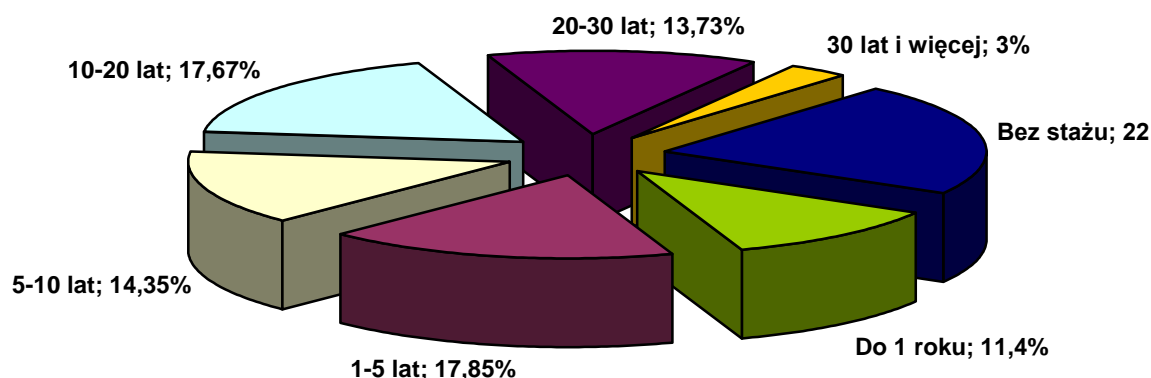
5.3 Bezrobotni według stażu pracy

Najliczniejszą grupę bezrobotnych w tej kategorii stanowiły osoby bez stażu pracy tj. 1408 (22 % ogółu bezrobotnych), a w następnej kolejności osoby, które przepracowały 1-5 lat – 1143 osoby (17,86 %) oraz osoby ze stażem pracy 10-20 lat – 1131 osób (17,67%).

Tabela 6. Bezrobotni według stażu pracy (stan na koniec okresu sprawozdawczego)

| Wyszczególnienie | 2005 | | 2006 | |
|------------------|-------|---------------|-------|---------------|
| | Osoby | Struktura w % | Osoby | Struktura w % |
| Ogółem | 7535 | 100,0 | 6402 | 100,0 |
| do 1 roku | 832 | 11,04 | 730 | 11,40 |
| 1-5 lat | 1371 | 18,20 | 1143 | 17,85 |
| 5-10 lat | 1055 | 14,0 | 919 | 14,35 |
| 10-20 lat | 1347 | 17,88 | 1131 | 17,67 |
| 20-30 lat | 997 | 13,23 | 879 | 13,73 |
| 30 i więcej | 203 | 2,70 | 192 | 3,0 |
| Bez stażu | 1730 | 22,96 | 1408 | 22,00 |

Wykres 11. Bezrobotni wg stażu pracy w 2006r.



W odniesieniu do analogicznego okresu ubiegłego roku największy wzrost liczby bezrobotnych odnotowano wśród osób ze stażem do 1 roku o 0,36 pkt %, od 5 do 10 lat o 0,35 pkt %, osób ze stażem pracy od 20 do 30 lat o 0,50 pkt % oraz 30 lat i więcej o 0,30 pkt %. Spadek liczby bezrobotnych odnotowano w pozostałych przedziałach najczęściej wśród osób ze stażem pracy od 1 do 5 lat o 0,35 pkt % oraz wśród osób nieposiadających stażu pracy – o 0,96 pkt %.

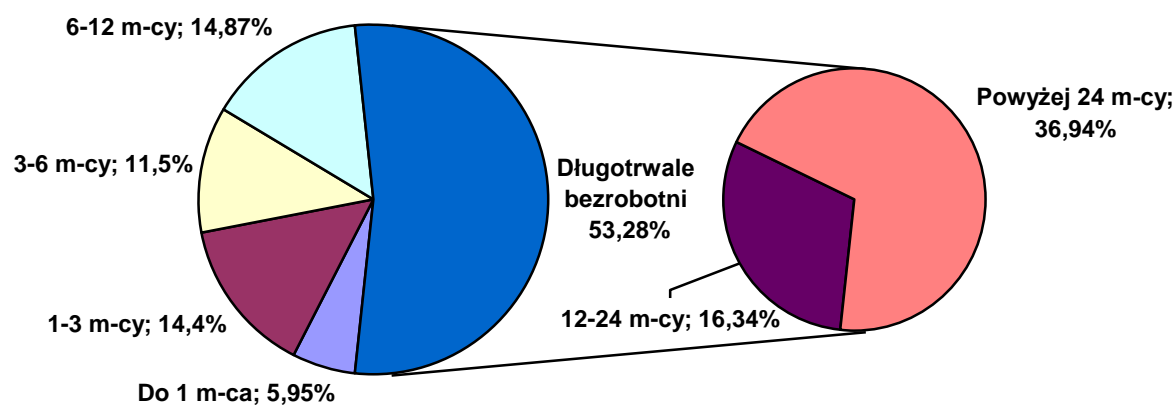
5.4 Bezrobotni według czasu pozostawania bez pracy

Wśród zarejestrowanych bezrobotnych dominowały osoby pozostające bez pracy powyżej 12 miesięcy, czyli tzw. długotrwale bezrobotne. Na koniec grudnia 2006 r. liczyli oni 3411 osób tj. 53,28 % ogółu zarejestrowanych, w tym przez ponad 2 lata nie mogło znaleźć pracy 2365 osób (69,33 % ogółu długotrwale bezrobotnych). W porównaniu z rokiem poprzednim nieznaczny wzrost nastąpił wśród pozostających bez pracy powyżej 24 m-cy o 0,74 pkt %, oraz w grupie osób pozostających bez pracy od 6 do 12 miesięcy – 0,45 pkt % .oraz w grupie powyżej 12 miesięcy o 0,25 pkt %.

Tabela 7. Bezrobotni według czasu pozostawania bez pracy (stan na koniec okresu sprawozdawczego)

| Wyszczególnienie | 2005 | | 2006 | |
|---------------------|-------|---------------|-------|---------------|
| | Osoby | Struktura w % | Osoby | Struktura w % |
| Ogółem | 7535 | 100,0 | 6402 | 100,0 |
| Do 1 miesiąca | 488 | 6,47 | 381 | 5,95 |
| 1-3 miesiące | 1029 | 13,66 | 922 | 14,40 |
| 3-6 miesięcy | 935 | 12,41 | 736 | 11,50 |
| 6-12 miesięcy | 1087 | 14,43 | 952 | 14,87 |
| Powyżej 12 miesięcy | 3996 | 53,03 | 3411 | 53,28 |
| w tym: | | | | |
| 12-24 miesięcy | 1268 | 16,83 | 1046 | 16,34 |
| Powyżej 24 miesięcy | 2728 | 36,20 | 2365 | 36,94 |

Wykres 12. Bezrobotni wg czasu pozostawania bez pracy w 2006r.



5.5 Długotrwale bezrobotni

Istotny problem na rynku pracy w powiecie mińskim stanowi bezrobocie długotrwale. W grudniu 2006r. w ewidencji Urzędu figurowało 3411 osób długotrwale bezrobotnych i stanowiły one 53,28 % ogółu zarejestrowanych. Wśród tej grupy 1797 osób to kobiety tj. 52,68 % długotrwale bezrobotnych. W analogicznym okresie roku poprzedniego zarejestrowane było 3996 osób długotrwale bezrobotnych tj. 53,03 %.

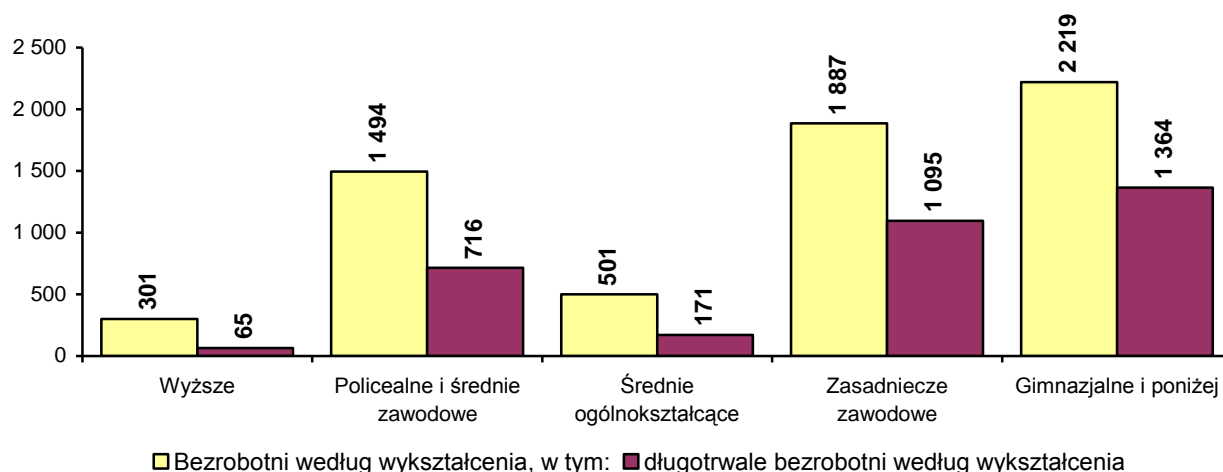
Na koniec grudnia 2006 r., spośród 3411 osób długotrwale bezrobotnych – 2459 osób (72,09% ogółu długotrwale bezrobotnych) posiadało wykształcenie niższe od średniego, tj. gimnazjalne i poniżej oraz zasadnicze zawodowe.

Pośród długotrwale bezrobotnych kobiet 63,94% posiadało wykształcenie niższe od średniego.

Tabela 8. Długotrwale bezrobotni według wykształcenia (stan na koniec okresu sprawozdawczego)

| Wyszczególnienie | 2005 | | 2006 | |
|-------------------------------|-------|---------------|-------|---------------|
| | Osoby | Struktura w % | Osoby | Struktura w % |
| Ogółem | 3996 | 100,0 | 3411 | 100,0 |
| Wyższe | 69 | 1,73 | 65 | 1,91 |
| Policealne i średnie zawodowe | 785 | 19,64 | 716 | 21,0 |
| Średnie ogólnokształcące | 190 | 4,75 | 171 | 5,0 |
| Zasadnicze zawodowe | 1327 | 33,21 | 1095 | 32,10 |
| Gimnazjalne i poniżej | 1625 | 40,67 | 1364 | 39,99 |

Wykres 13. Udział długotrwale bezrobotnych w ogólnej liczbie zarejestrowanych wg wykształcenia (stan w końcu 2006 r.)

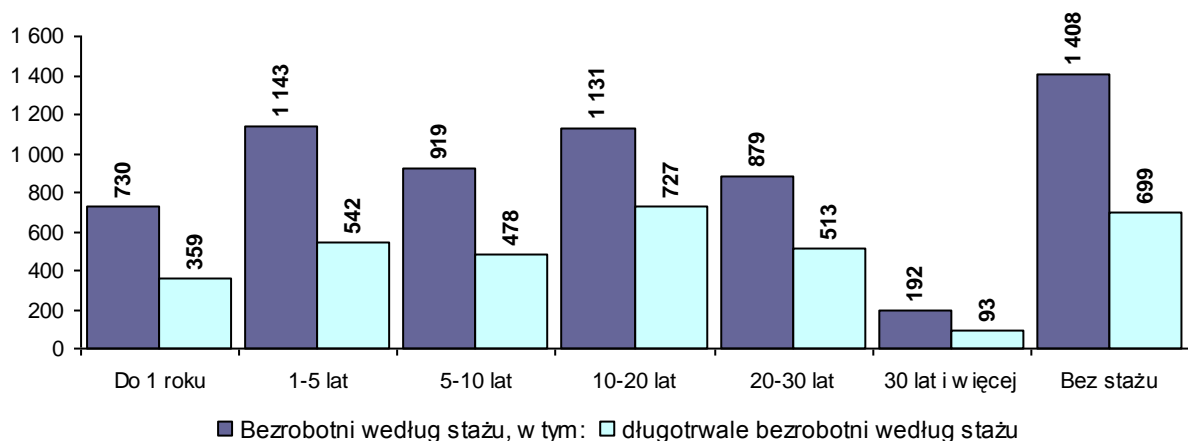


Biorąc pod uwagę staż pracy osób zarejestrowanych w powiatowym urzędzie pracy, najbardziej zagrożeni długotrwałym bezrobociem byli bezrobotni ze stażem 10-20 lat – 727 osób oraz bez stażu pracy – 699 osób. Znaczna liczba długotrwale bezrobotnych tj. 542 - posiadała staż pracy do 1 roku.

Tabela 9. Długotrwale bezrobotni według stażu pracy (stan na koniec okresu sprawozdawczego)

| Wyszczególnienie | 2005 | | 2006 | |
|------------------|-------|---------------|-------|---------------|
| | Osoby | Struktura w % | Osoby | Struktura w % |
| Ogółem | 3996 | 100,0 | 3411 | 100,0 |
| do 1 roku | 421 | 10,54 | 359 | 10,52 |
| 1-5 lat | 721 | 18,04 | 542 | 15,89 |
| 5-10 lat | 562 | 14,06 | 478 | 14,01 |
| 10-20 lat | 825 | 20,65 | 727 | 21,31 |
| 20-30 lat | 564 | 14,11 | 513 | 15,04 |
| 30 i więcej | 89 | 2,23 | 93 | 2,74 |
| Bez stażu | 814 | 20,37 | 699 | 20,49 |

Wykres 14. Długotrwale bezrobotni wg stażu pracy (stan w końcu 2006 r.)

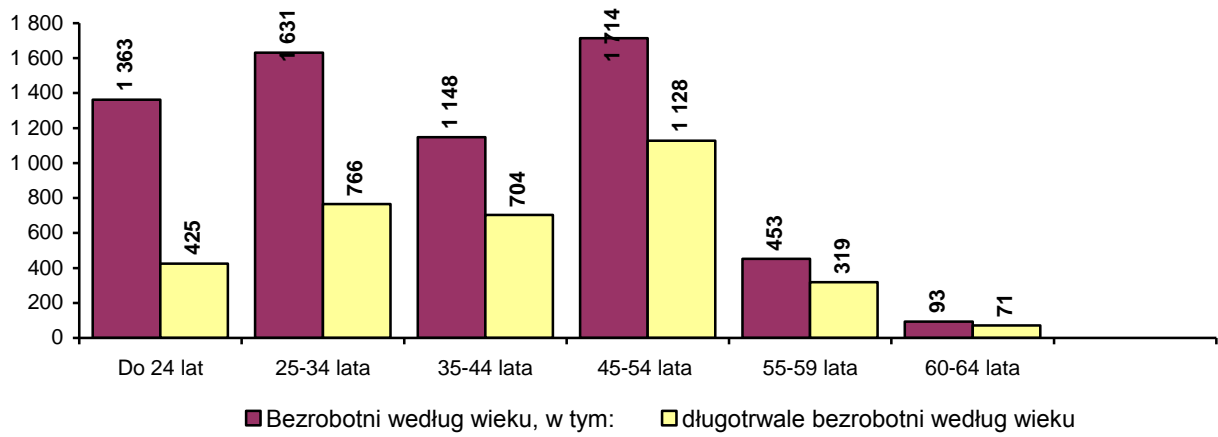


Długotrwałym bezrobociem dotknięte były w największym stopniu osoby w wieku 45-54 lata - 1128 osób oraz w wieku 25-34 lata – 766 osób.

Tabela 10. Długotrwale bezrobotni według wieku (stan na koniec okresu sprawozdawczego)

| Wyszczególnienie | 2005 | | 2006 | |
|------------------|-------|---------------|-------|---------------|
| | Osoby | Struktura w % | Osoby | Struktura w % |
| Ogółem | 3996 | 100,0 | 3411 | 100,0 |
| do 24 lat | 599 | 14,99 | 425 | 12,46 |
| 25-34 lata | 927 | 23,20 | 766 | 22,46 |
| 35-44 lata | 885 | 22,15 | 704 | 20,64 |
| 45-54 lata | 1248 | 31,23 | 1128 | 33,01 |
| 55-59 lat | 286 | 7,16 | 319 | 9,35 |
| 60 lat i więcej | 51 | 1,27 | 71 | 2,08 |

Wykres 15. Długotrwale bezrobotni wg wieku (stan w końcu 2006r.)



POŚREDNICTWO PRACY I PORADNICTWO ZAWODOWE

1. POŚREDNICTWO PRACY.

W 2006 roku do Powiatowego Urzędu Pracy w Mińsku Mazowieckim wpłynęło 5772 ofert pracy (w analogicznym okresie roku ubiegłego pracodawcy zgłosili 4683 oferty), z czego 1466 ofert to miejsca pracy pozyskane przez pośredników pracy w wyniku wizyt w zakładach pracy.

Tabela 11. Realizacja zadań pośrednictwa pracy w latach 2005-2006

| LP. | WYSZCZEGÓLNIENIE | 2005 | 2006 |
|-----|---|------|------|
| 1 | 2 | 3 | 4 |
| 1. | Liczba zakładów pracy pozyskanych do współpracy | 453 | 476 |
| 2. | Liczba wizyt u pracodawców | 125 | 122 |
| 3. | Liczba niesubsydiowanych miejsc pracy Pozyskanych w wyniku wizyt | 1200 | 1466 |
| 4. | Liczba pozyskanych miejsc pracy ogółem | 4683 | 5772 |
| 4.1 | Liczba niesubsydiowanych miejsc pracy | 3882 | 4954 |
| 5. | Liczba anulowanych miejsc pracy | - | - |
| 6. | Liczba faktycznie zrealizowanych ofert pracy | 4521 | 5714 |
| 6.1 | w tym: w ramach niesubsydiowanych miejsc pracy | 3805 | 4947 |
| 7. | Efektywność wykorzystania pozyskanych miejsc pracy (6:4) | 97% | 98% |

W okresie objętym niniejszym sprawozdaniem pozyskano do współpracy 476 zakładów pracy, z którymi do tej pory tutejszy Urząd nie współpracował (w odniesieniu do roku 2005 liczba zakładów pozyskanych do współpracy wzrosła z 453 do 476). W 2006 roku pośrednicy pracy odbyli 122 wizyty w zakładach pracy, podczas których promowali projekty realizowane przez PUP oraz zachęcali pracodawców do tworzenia nowych miejsc pracy z wykorzystaniem dostępnych instrumentów rynku pracy.

W roku 2006 pośrednicy pracy faktycznie zrealizowali 5714 ofert pracy, zatem o 1193 oferty więcej niż w analogicznym okresie roku 2005. Efektywność wykorzystanych miejsc pracy ustaliła się na poziomie 98% ogółu zgłoszonych wolnych miejsc pracy.

W roku 2006 Powiatowy Urząd Pracy zorganizował 19 giełd pracy, w których udział wzięło 1158 osób bezrobotnych. Giełdy pracy zorganizowano dla następujących zakładów pracy:

- G4S Security Sp. z o.o., Warszawa – stanowisko: pracownik ochrony;
- Ośrodek OJKOS Mińsk Mazowiecki prowadzony przez Stowarzyszenie „Niepełnosprawni dla Środowiska EKON” – stanowisko: pracownik ochrony środowiska;
- Telbridge Sp. z o.o. Kielce – stanowisko: konsultant telefoniczny ds. sprzedaży;
- ISS FACILITY SERVICES Sp. z o. o. Warszawa – stanowiska: salowa, sprzątaczką;
- CREYF’S POLSKA Sp. z o.o. Łódź – stanowiska: pracownik magazynu, pracownik produkcji, pakowacz;
- Jeronimo Martins Dystrybucja S.A. Kostrzyn (sieć sklepów Biedronka) – stanowisko: sprzedawca kasjer;
- EMA s. c. P. Tomaszewski, M. Gałka Kałuszyn – stanowisko: szwaczka;
- Wojewódzki Zarząd Melioracji i Urządzeń Wodnych – stanowisko: pracownik fizyczny - meliorant (prace interwencyjne);
- „OMB” Elżbieta Borowska, Stojadła – stanowisko: szwaczka;
- LIDL Polska Sp. z o.o., Jankowice – stanowisko: pracownik sklepu;
- Konfekcja, Produkcja, Sprzedaż ZPChr Alicja Zagórska, Mińsk Mazowiecki – stanowisko: pakowacz;
- AGJATO s.c. Jarosław Stańczak, Tomasz Poroś, Rawa Mazowiecka – stanowiska: kucharz, kasjerka – kelnerka;
- DIREX Sp. z o.o., Sulejówek – stanowisko: kierowca w transporcie międzynarodowym;

- Metro Fashion Adam Chmielewski, Mińsk Mazowiecki – stanowisko: sprzedawca;
- KLIMWENT s.c., Mińsk Mazowiecki – stanowisko: pracownik biurowy;
- ADECCO Poland Sp. z o.o., Warszawa – stanowiska: operator pras, zgrzewacz blach, tokarz, monter, magazynier;
- J.W. CONSTRUCTION HOLDING S.A., Ząbki – stanowiska: robotnik budowlany, malarz, gresiarz, tynkarz, zbrojarz, hydraulik, cieśla, elektryk;

Najczęściej zgłaszane oferty pracy w 2006 r. dotyczyły zawodów: szwaczki, kierowcy samochodów ciężarowych, magazyniera, operatora maszyn do formowania wyrobów z tworzyw sztucznych, sprzedawcy, pracownika ochrony fizycznej osób i mienia, elektromontera, montera instalacji wodno-kanalizacyjnej, pracowników budowlanych (w szczególności docieplaczy, murarzy, tynkarzy, pracowników wykańczania wnętrz), stolarza meblowego, robotnika drogowego (brukarza), spawacza, handlowca, operatora sprzętu do robót ziemnych i mechanika samochodowego.

Niektóre oferty pracy zgłaszane przez pracodawców okazały się trudne do realizacji i czas poszukiwania odpowiednich kandydatów wydłużał się. Dotyczyło to przede wszystkim nauczycieli języka angielskiego, nauczycieli wychowania przedszkolnego lub edukacji wczesnoszkolnej, fryzjerów, kierowców, tokarzy-frezerów, pielęgniarek, bibliotekarzy z wykształceniem magisterskim, szwaczki, elektromonterów, stolarzy i spawaczy. Przyczyną tych trudności są wysokie wymagania pracodawców odnośnie kandydatów na stanowiska specjalistyczne – osoby spełniające wymogi pracodawców coraz częściej szukają pracy w Warszawie, a także decydują się szukać pracy w państwach członkowskich Unii Europejskiej. Sytuacja taka spowodowana jest ponadto mało atrakcyjnymi warunkami wynagrodzenia, jakie proponują pracodawcy. Obserwujemy również nasilające się zjawisko niedostosowania kwalifikacji zawodowych do wymogów rynku pracy. Obserwowany i monitorowany deficyt absolwentów szkół zawodowych posiadających poszukiwany przez pracodawców zawód, ma negatywny wpływ na lokalny rynek pracy i obniża skuteczność pośrednictwa pracy.

2. PORADNICTWO ZAWODOWE I INFORMACJA ZAWODOWA

Poradnictwo zawodowe i informacja zawodowa są jednymi z form przeciwdziałania bezrobociu oraz łagodzenia jego skutków. Zarówno poradnictwo zawodowe, jak również informacja zawodowa, prowadzone są w Powiatowym Urzędzie Pracy jako formy ogólnodostępne. Z pomocy doradcy zawodowego w 2006 roku korzystały m.in:

- osoby bezrobotne - 976 osób,
- osoby poszukujące pracy oraz osoby nie zarejestrowane w PUP - 14 osób,

Z indywidualnego poradnictwa zawodowego w okresie od 01.01.2006 do 31.12.2006 skorzystało ogółem 307 osób, spośród których 164 osoby korzystały dodatkowo z poradnictwa grupowego w formie jednodniowych warsztatów, poświęconych zagadnieniom z zakresu określania indywidualnych kompetencji, motywacji do działania, wartości zawodowych i życiowych.

Obserwujemy utrzymujący się wzrost zapotrzebowania na poradnictwo indywidualne wspierające proces zmiany myślenia klienta o zatrudnieniu (tzw. poradnictwo karierowe). Doradca zawodowy stosuje metody z zakresu pedagogiki i psychologii, które wspomagają dokonywanie zmian w indywidualnych działaniach klientów. Proces ten wymagał niejednokrotnie poświęcenia więcej czasu podczas porady (w 2006 r. udzielono 448 porad indywidualnych). To z kolei wpływa nie tylko na zauważalne zwiększanie efektywności poradnictwa zawodowego, ale również na trwałość tych efektów (zmniejszony „powrót do bezrobocia”, większa motywacja do kontynuacji rozpoczętych działań). Zastosowanie tego modelu poradnictwa powinno zwiększyć skuteczność naszych działań w przyszłości.

Tabela 12. Wyniki działania poradnictwa zawodowego w latach 2005 – 2006

| LP. | WYSZCZEGÓLNIENIE | 2005 | | 2006 | |
|-----------------|---|------|----------------------|------|----------------------|
| 1. | Liczba osób korzystających z poradnictwa zawodowego | 657 | Efektywność (w %) | 307 | Efektywność (w %) |
| Wyniki działań: | | | | | |
| | Podjęcia pracy | 181 | 27 | 114 | 37 |
| | Rozpoczęcie szkolenia | 317 | 48 | 149 | 49 |
| | Uczestnictwo w Klubie Pracy | 38 | 6 | 9 | 3 |

Wśród osób korzystających z usług poradnictwa zawodowego więcej jest bezrobotnych kobiet- ich liczba w 2006 roku wyniosła 197, tj. 64 % ogólnej liczby osób, które skorzystały z pomocy doradcy zawodowego. Wysoki odsetek osób korzystających z poradnictwa zawodowego stanowiły osoby w wieku do 25 lat (48%). Oczekiwały przede wszystkim fachowej pomocy w dokonaniu wyboru zawodu oraz dostosowania kwalifikacji do potrzeb rynku pracy. Na uwagę zasługuje również na fakt, że biorąc pod uwagę okres pozostawania bez pracy, do doradcy zawodowego, podobnie jak w roku 2005, częściej zgłaszały się osoby zarejestrowane krócej niż 6 miesięcy (68%), zatem osoby wykazujące największą mobilność i motywację do dokonywania zmian zawodowych.

W roku 2006 informacją zawodową zostało objętych 677 osób, w tym 437 kobiet. W ramach informacji zawodowej przeprowadzono 31 grupowych spotkań informacyjnych (o 26 spotkań więcej niż w roku 2005), w których udział wzięło 383 osoby, w tym 292 kobiety. Podczas spotkań osoby informowane były o prawach i obowiązkach osoby zarejestrowanej w PUP, możliwych formach wsparcia oraz o projektach realizowanych przez urząd. Pozostałe osoby korzystały z zasobów informacyjnych w postaci broszur, książek, informatorów, filmów, Internetu.

Wykres 16. Osoby korzystające z poradnictwa w latach 2005- 2006 wg poziomu wykształcenia

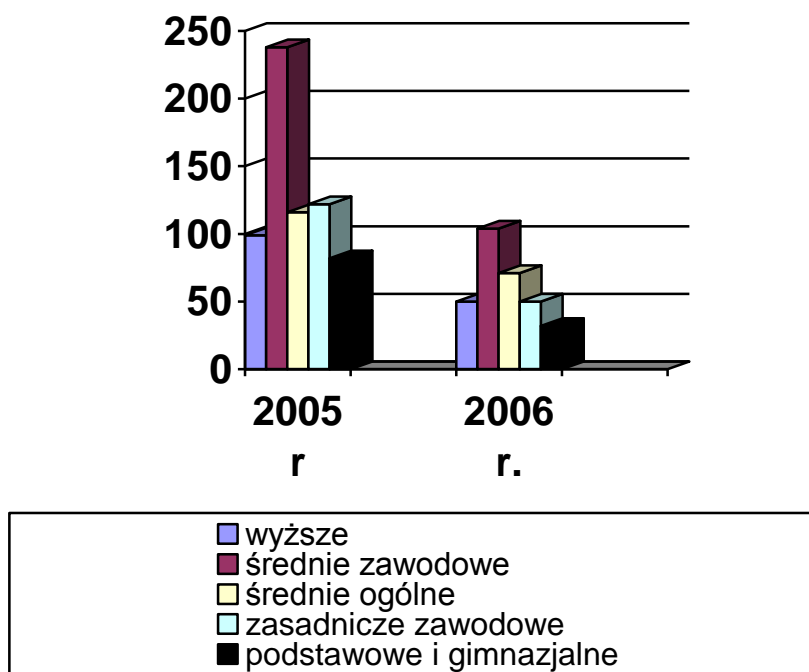


Tabela 13. Struktura osób korzystających z poradnictwa zawodowego w latach 2005 - 2006

| Wyszczególnienie | | Liczba bezrobotnych ogółem | |
|------------------|--|----------------------------|------------|
| | | Rok 2005 | Rok 2006 |
| Ogółem | | 657 | 307 |
| Kategoria | Kobiety | 406 | 197 |
| | Osoby zamieszkałe na wsi | 334 | 168 |
| | Bezrobotni w wieku do 25 lat | 366 | 148 |
| | Zarejestrowani w PUP pow. 12 miesięcy | 125 | 48 |
| | Osoby niepełnosprawne | 3 | 3 |

3. KLUB PRACY

Przy Powiatowym Urzędzie Pracy od 18 października 2004 r. prowadzone są zajęcia w ramach Klubu Pracy. Zajęcia odbywają się w grupach od 7 do 12 osób. Sesja trwa 3 tygodnie, w czasie której uczestnicy mogą:

- poznać swoje mocne strony i ocenić ich przydatność na rynku pracy; dokonać bilansu umiejętności, możliwości i predyspozycji zawodowych, co może być inspiracją do znalezienia pomysłu na własną drogę zawodową;
- przygotować się do rozmów kwalifikacyjnych;
- poznać zasady pisania dokumentów aplikacyjnych;
- opracować strategię pokonywania barier w zatrudnieniu;
- nawiązywać kontakty pomocne w zatrudnieniu

Zajęcia prowadzone przez Lidera Klubu Pracy mają na celu wzmocnienie wśród osób szkolonych wiary we własne umiejętności i możliwości kierowania własnym życiem.

Klub Pracy wyposażony jest w sprzęt audiowizualny, wykorzystywany podczas zajęć. W drugiej połowie 2006 roku sala, w której odbywają się zajęcia Klubu Pracy wyposażona została w kilka nowoczesnych stanowisk komputerowych z dostępem do Internetu. Uczestnicy korzystają ponadto z biblioteczki podręcznej, codziennej prasy, Internetu, telefonu i faksu. Z pomocą Lidera piszą dokumenty aplikacyjne i przygotowują się do rozmów kwalifikacyjnych z przyszłym pracodawcą.

Efektem działania Klubu Pracy w 2006 roku jest przeszkolenie 149 osób bezrobotnych, w tym 111 kobiet. Spośród uczestników zajęć w Klubie Pracy

- 40 osób to bezrobotni w wieku do 24 lat
- 15 osób ukończyło 50 rok życia
- 6 osób posiadało wykształcenie podstawowe lub gimnazjalne
- 8 osób posiadało staż pracy nie dłuższy niż 1 rok
- 71 osób zamieszkiwało na terenach wiejskich
- 56 osób zaliczało się do grupy długotrwale bezrobotnych.

Tabela 14. Efektywność uczestniczenia w zajęciach Klubu Pracy w latach 2005 – 2006

| | WYSZCZEGÓLNIENIE | ROK 2005 | ROK 2006 |
|-----------------|---|----------|----------|
| | Liczba osób korzystających z zajęć w Klubie Pracy | 60 | 149 |
| Wyniki działań: | | | |
| | Podjęcia pracy | 19 | 35 |
| | Rozpoczęcie szkolenia organizowanego przez PUP lub inną jednostkę | 37 | 24 |

Spośród osób, które w 2006 r. odbywały szkolenie z zakresu aktywnego poszukiwania pracy (Klub Pracy) 24 % podjęło zatrudnienie w okresie 3 miesięcy od dnia zakończenia zajęć. 24 osoby rozpoczęły uzupełnianie i podnoszenie swoich kwalifikacji zawodowych na kursach organizowanych przez Urząd, ale też poprzez udział w szkoleniach organizowanych przez szkoły i prywatne jednostki szkolące.

PLAN I STRUKTURA WYDATKÓW FUNDUSZU PRACY

1. GOSPODARKA FUNDUSZEM PRACY

W roku 2006 Powiatowy Urząd Pracy w Mińsku Mazowieckim uzyskał z Funduszu Pracy na aktywne formy przeciwdziałania bezrobociu kwotę **5 472 700 zł**, z tego:

- **3 655 100 zł** – środki wyliczone według algorytmu (z tego 27 200 zł – z przeznaczeniem na realizację programu „Praca i środowisko”)

- **504 800 zł** – z przeznaczeniem na kontynuację realizacji własnych projektów współfinansowanych z EFS w ramach SPO RZL rozpoczętych 01.06.2005r., z tego:

- 328 900 zł – na kontynuację realizacji projektu w ramach Działania 1.2 SPO RZL - „Wsparcie aktywnej młodzieży”;

- 175 900 zł – na kontynuację realizacji projektu w ramach Działania 1.3 SPO RZL - „EFS – szansą powrotu na rynek pracy”;

- **1 312 800 zł** – z przeznaczeniem na realizację własnych projektów współfinansowanych z EFS w ramach SPO RZL rozpoczętych 01.07.2006r., z tego:

- 638 500 zł – na realizację projektu pt. „Europa wspiera młodych powiatu mińskiego” w ramach Działania 1.2 SPO RZL;

- 674 300 zł – na realizację projektu pt. „Europejska platforma wsparcia długotrwale bezrobotnych w powiecie mińskim” w ramach Działania 1.3 SPO RZL;

Tabela 15. Podział środków finansowych EFS na realizację działań SPO RZL w latach 2005-2006

| Środki EFS z podziałem na zadania | 2005 r. | | 2006 r. | | Kwota ogółem na realizację projektów EFS (w złotych) |
|-----------------------------------|-------------------------------|-------------------------------|-------------------------------|-------------------------------|--|
| | SPO RZL z 2004 r. (1.2) (1.3) | SPO RZL (Nowe 1.2) (Nowe 1.3) | SPO RZL z 2005 r. (1.2) (1.3) | SPO RZL (Nowe 1.2) (Nowe 1.3) | |
| Działanie 1.2 | 43 200 | 800 900 | 328 900 | 638 500 | 1 811 500 |
| Działanie 1.3 | 75 600 | 494 100 | 175 900 | 674 300 | 1 419 900 |

Na realizację działań zaplanowanych w projektach współfinansowanych z Europejskiego Funduszu Społecznego w ramach Sektorowego Programu Operacyjnego Rozwój Zasobów Ludzkich Powiatowy Urząd Pracy w latach 2005-2006 pozyskał kwotę **3 231 400 zł.**

Tabela 16. Podział środków Funduszu Pracy w latach 2005-2006 na poszczególne realizowane programy

| Rok | Łączny limit | Wykorzystanie środków w stosunku do limitu | W tym: | | | | |
|-------------|--------------|--|-----------|-----------------|------------------|-----------------|------------------|
| | | | Algorytm | DZ. 1.2 SPO RZL | SPO RZL Nowe 1.2 | DZ. 1.3 SPO RZL | SPO RZL Nowe 1.3 |
| 2005 | 4 916 600 | 4 689 663 95,4% | 3025300 | 43 200 | 1 102 100 | 75 600 | 670 400 |
| 2006 | 5 472 700 | 5 299 200 96,8% | 3 655 100 | 328 900 | 638 500 | 175 900 | 674 300 |

W tabeli pozycja Algorytm dla roku 2006 wykazana została jako suma środków finansowych: wyliczonych według algorytmu, pochodzących z rezerwy Ministra oraz środków przeznaczonych na program „Praca i środowisko”, pomniejszona następnie o środki z Funduszu Pracy zaangażowane w realizację nowych projektów współfinansowanych z EFS i stanowiących własny wkład finansowy – określona ostatecznie na kwotę 3 655 100 zł.

Natomiast pozycje dotyczące nowych projektów realizowanych w 2006 r. zawierają własny wkład finansowy, pochodzący ze środków wyliczonych według algorytmu tj. kwotę 355 610 zł, z tego 176 552 dla projektu z Działania 1.2, 179 058 zł dla projektów z Działania 1.3.

Limitowane środki na finansowanie aktywnych form przeciwdziałania bezrobociu w 2006 r. wzrosły o 11,3 % w stosunku do limitu, jakim dysponował Urząd w roku 2005, tj. o kwotę 556 100 zł.

Środki Funduszu Pracy przypadające na 1 bezrobotnego to odpowiednio:

- W roku 2005 - 652,5 zł (zarejestrowanych na koniec XII 2005 r. – 7535 osób)
- **W roku 2006 - 854,8 zł** (zarejestrowanych na koniec XII 2006 r. – 6402 osoby)

Tabela 17. Plan finansowy aktywnych form przeciwdziałania bezrobociu w latach 2005-2006

| WYSZCZEGÓLNIENIE | 2005 R. (kwota w złotych) | UDZIAŁ % | 2006 R. (kwota w złotych) | UDZIAŁ % |
|--|------------------------------|------------|------------------------------|------------|
| Szkolenia | 939 300 | 19,1 | 742 600 | 13,6 |
| Prace interwencyjne | 636 800 | 13,0 | 1 064 300 | 19,4 |
| Roboty publiczne | 190 800 | 3,9 | 212 000 | 3,9 |
| Umowy absolwenckie | 5 500 | 0,1 | - | - |
| Staże zawodowe | 1 472 200 | 29,9 | 1 568 300 | 28,7 |
| Przygotowanie zawodowe w miejscu pracy | 25 000 | 0,5 | 57 000 | 1 |
| Prace społecznie użyteczne | - | - | 20 000 | 0,4 |
| Środki na podjęcie działalności gospodarczej | 1 269 100 | 25,8 | 1 492 200 | 27,2 |
| Środki na refundacje kosztów wyposażenia lub doposażenie stanowisk pracy | 126 900 | 2,6 | 302 300 | 5,5 |
| Refundacja wynagrodzeń młodocianych | 245 000 | 5,0 | - | - |
| Stypendia na kontynuowanie nauki | - | - | 1 000 | 0,1 |
| Finansowanie studiów podyplomowych | - | - | 7 000 | 0,1 |
| Refundacja składki na ubezpieczenie społeczne rolników (KRUS) | 6 000 | 0,1 | 6 000 | 0,1 |
| RAZEM LIMIT | 4 916 600 | 100 | 5 472 700 | 100 |

W roku 2006 w stosunku do roku 2005 odmiennie kształtował się udział procentowy poszczególnych form aktywnych w ogólnej kwocie limitu. Zmniejszył się nieznacznie poziom finansowania szkoleń (z 19 pkt % w 2005 roku do 13 % kwoty limitu w roku sprawozdawczym). Wzrosła natomiast pula środków przeznaczonych dla bezrobotnych na:

- prace interwencyjne – o kwotę 427 500 zł;
- refundacje kosztów wyposażenia lub doposażenie stanowisk pracy – o kwotę 175 400 zł;
- staże zawodowe – o kwotę 96 100 zł;
- jednorazowe środki na podjęcie działalności gospodarczej – zwiększenie o kwotę 223 100 zł
- roboty publiczne – wzrost o kwotę 21 200 zł.

Nie kontynuowano zadań:

- dotyczących przygotowania zawodowego młodocianych (zgodnie z ustawą o promocji zatrudnienia i instytucjach rynku pracy zadanie realizowane było do 30.06.2005 r.)
- dotyczących organizacji miejsc pracy dla absolwentów w ramach tzw. umów absolwenckich (instrument ten nie znalazł się w katalogu wsparcia bezrobotnych wprowadzonym ustawą o promocji zatrudnienia).

Nowe formy aktywizacji, których realizację rozpoczęto w 2006 r. to prace społecznie użyteczne, finansowanie studiów podyplomowych. Trzem osobom przyznano stypendium na kontynuację nauki.

Tabela 18

| WYDATKI FUNDUSZU PRACY NA FINANSOWANIE USŁUG I INSTRUMENTÓW RYNKU PRACY W 2006 ROKU (w złotych) | | | | | | | | | | | | | |
|---|--|--|--|------------------|---|----------------|---|----------------|--|----------------|--|----------------|----------------|
| Powiatowy Urząd Pracy w Mińsku Mazowieckim za okres styczeń - grudzień 2006 | | | | | | | | | | | | | |
| Aktywne formy | Łączny limit na aktywne formy | Wykorzystanie środków od 1.01.2006r. do 31.12.2006r. (wydatki łącznie) | z tego: Program „Praca i Środowisko”: Limit 27 200 Wydatki 27 200 | | | | | | | | | | |
| | | | ALGORYTM | | PROJEKTY EFS 2006 działanie 1.2 SPO RZL | | PROJEKTY EFS 2006 działanie 1.3 SPO RZL | | PROJEKTY EFS z roku 2005 działanie 1.2 SPO RZL | | PROJEKTY EFS z roku 2005 działanie 1.3 SPO RZL | | |
| | | | limit | wydatki | limit | wydatki | limit | wydatki | Limit | wydatki | limit | wydatki | |
| 1 | 2 | 3 | 4 | 5 | 6 | 7 | 8 | 9 | 10 | 11 | 12 | 13 | 14 |
| 1 | Szkolenia | 742 600 | 708 500 | 362 100 | 360 800 | 141 400 | 135 900 | 165 600 | 159 100 | 13 500 | 12 800 | 60 000 | 39 900 |
| 2 | Prace interwencyjne | 1 064 300 | 1 032 300 | 910 100 | 888 200 | 32 500 | 29 600 | 10 000 | 6 800 | 84 700 | 80 700 | 27 000 | 27 000 |
| 3 | Roboty publiczne | 212 000 | 207 000 | 212 000 | 207 000 | 0 | 0 | 0 | 0 | 0 | 0 | 0 | 0 |
| 4 | Staże zawodowe | 1 568 300 | 1 539 300 | 1 125 000 | 1 097 500 | 212 600 | 212 400 | 0 | 0 | 230 700 | 229 400 | 0 | 0 |
| 5 | Przygotowanie zawodowe | 57 000 | 55 000 | 57 000 | 55 000 | 0 | 0 | 0 | 0 | 0 | 0 | 0 | 0 |
| 6 | Środki na podjęcie działalności gospodarczej | 1 492 200 | 1 448 100 | 652 600 | 652 600 | 252 000 | 249 600 | 498 700 | 457 000 | 0 | 0 | 88 900 | 88 900 |
| 8 | Środki na refundację kosztów wyposażenia lub doposażenia stanowisk pracy | 302 300 | 278 200 | 302 300 | 278 200 | 0 | 0 | 0 | 0 | 0 | 0 | 0 | 0 |
| 10 | Prace społecznie użyteczne | 20 000 | 18 000 | 20 000 | 18 000 | 0 | 0 | 0 | 0 | 0 | 0 | 0 | 0 |
| 11 | Refundacja składki na ubezpieczenie społeczne rolników (KRUS) | 6 000 | 5 200 | 6 000 | 5 200 | 0 | 0 | 0 | 0 | 0 | 0 | 0 | 0 |
| 12 | Finansowanie studiów podyplomowych | 7 000 | 6 600 | 7 000 | 6 600 | 0 | 0 | 0 | 0 | 0 | 0 | 0 | 0 |
| 13 | Stypendia na kontynuację nauki | 1 000 | 1 000 | 1 000 | 1 000 | 0 | 0 | 0 | 0 | 0 | 0 | 0 | 0 |
| | OGÓLEM AKTYWNE | 5 472 700 | 5 299 200 | 3 655 100 | 3 570 100 | 638 500 | 627 500 | 674 300 | 622 900 | 328 900 | 322 900 | 175 900 | 155 800 |

1.1. Europejski Fundusz Społeczny SPO RZL działanie 1.2

Powiatowy Urząd Pracy w Mińsku Mazowieckim 30.06.2006r. zakończył realizację projektu „*Wsparcie aktywnej młodzieży*”, którego celem było udzielenie możliwie pełnego wsparcia młodzieży, w tym absolwentom wszystkich typów szkół tak, aby nie stali się i nie pozostawali bezrobotnymi. Projekt (realizowany od 01.06.2005r.) przewidywał następujące formy wsparcia:

- szkolenia dla 176 osób bezrobotnych
- prace interwencyjne dla 45 osób bezrobotnych
- staże zawodowe dla 102 osób bezrobotnych
- jednorazowe środki na podjęcie działalności gospodarczej dla 30 bezrobotnych.

W ramach projektu Beneficjenci Ostateczni zostali objęci także poradnictwem zawodowym i pośrednictwem pracy.

Beneficjent (PUP) zaplanował i zrealizował następujące szkolenia grupowe:

- Język angielski metoda tradycyjną dla pracowników administracyjno – biurowych (20 osób)
- Kasa fiskalna z obsługą komputera i językiem angielski dla początkujących metoda tradycyjną (20 osób)
- Obsługa koparki kl. III (dla 15 osób)
- Pracownik ochrony fizycznej i mienia (przygotowanie do egzaminu na licencje 1-go stopnia) (20 osób)
- Florysta (10 osób)
- Obsługa wózków podnośnikowych, spalinowych i z napędem akumulatorowym z konserwacją wózków podnośnikowych i magazynowymi programami komputerowymi (10 osób)
- Technologie internetowe – Photoshop/Fireworks, Flash, Dreamweaver (10 osób)
- Lider Klubu Pracy (10 osób)
- Kurs przedsiębiorczości z doradztwem prawnym po uruchomieniu działalności (dla 35 osób).

Wsparciem objęto łącznie 340 osób bezrobotnych. Dzięki udziałowi w projekcie 265 uczestników podniosło kwalifikacje potwierdzone stosownym zaświadczeniem. Po zakończeniu udziału w projekcie 98 beneficjentów ostatecznych podjęło zatrudnienie. Działalność gospodarczą podjęło 30 osób, którym przyznano dotacje. Całkowite wydatki projektu wyniosły 1 313 879,08 zł.

Od 01.07.2006r. PUP rozpoczął realizację kolejnego projektu w ramach działania 1.2 SPO RZL – „*Europa wspiera młodych powiatu mińskiego*”.

Priorytetowym celem projektu jest udzielenie możliwie pełnego wsparcia poprzez działania wspierające i promujące zatrudnienie młodzieży, w tym absolwentom. Beneficjenci ostateczni obejmowani są kompleksowym wsparciem w postaci poradnictwa zawodowego, pośrednictwa pracy oraz aktywnych form. Projekt przewiduje aktywizację zawodową 295 osób bezrobotnych w wieku do 25 lat (w tym absolwentów w wieku do 27 roku życia).

Do realizacji w projekcie zaplanowano następujące aktywne formy wsparcia:

- szkolenia dla 150 osób bezrobotnych
- staże zawodowe dla 100 beneficjentów ostatecznych
- prace interwencyjne dla 45 beneficjentów ostatecznych
- jednorazowe środki na podjęcie działalności gospodarczej dla 41 bezrobotnych.

W 2006 roku w ramach projektu rozpoczęły się następujące szkolenia zawodowe:

- Obsługa wózka podnośnikowego (15 osób)
- Monter instalacji sanitarnych – nauka od podstaw (10 osób)
- Manicure – pedicure (10 osób)
- Pracownik ds. kadr i płac z obsługą programów użytkowych (15 osób)
- Projektowanie w AUTO – CAD (10 osób)
- Technologie internetowe (15 osób)
- Sekretarka – asystentka dyrektora (15 osób)
- Szkolenia indywidualne /w tym Przedsiębiorczość/ (60 osób)

Przewidujemy, że dzięki udziałowi w projekcie 150 osób podniesie kwalifikacje, 51 beneficjentów ostatecznych podejmie zatrudnienie, a 41 bezrobotnych otworzy własną działalność gospodarczą z wykorzystaniem dotacji. Całkowite wydatki przewidziane dla projektu wynoszą 1.608.481,50 zł, z czego do wydatkowania w roku 2006 przewidziano kwotę 690.646,50 zł. Okres wdrażania projektu kończy się 31.12.2007 roku.

1.2. Europejski Fundusz Społeczny SPO RZL działanie 1.3

Podstawowym celem projektu „*EFS – szansą powrotu na rynek pracy*” realizowanego od 01.06.2005 do 30.06.2006r. było ograniczenie zjawiska długotrwałego bezrobocia i jego przyczyn poprzez wsparcie dla osób bezrobotnych i długotrwale bezrobotnych w zakresie reintegracji zawodowej tak, aby nie wypadały z rynku pracy. W tym celu zaplanowano i zrealizowano następujące formy wsparcia:

- szkolenia dla 166 osób bezrobotnych
- prace interwencyjne dla 10 osób bezrobotnych
- jednorazowe środki na podjęcie działalności gospodarczej dla 46 osób bezrobotnych

W ramach projektu Beneficjenci Ostateczni zostali objęci ponadto poradnictwem zawodowym i pośrednictwem pracy.

Beneficjent zaplanował i zrealizował w ramach projektu następujące szkolenia grupowe:

- Elektryk od podstaw do 1kV (8 osób)
- Obsługa kasy fiskalnej z komputerem i językiem angielskim dla początkujących metoda tradycyjną oraz aktywnym poszukiwaniem pracy (14 osób)
- ADR – przewóz materiałów niebezpiecznych: podstawowy i w cysternach (15 osób)
- Spawanie elektryczne metodą TIG (10 osób)
- Spawanie elektryczne metodą MAG (10 osób)
- Język angielski od podstaw metoda tradycyjną (20 osób)
- Kurs przedsiębiorczości z doradztwem prawnym po uruchomieniu działalności gospodarczej (41 osób)
- Administrator systemem Linux w małej i średniej firmie (12 osób)

Wsparciem objęto ostatecznie 222 beneficjentów. Dzięki uczestnictwu w projekcie kwalifikacje podniosło 163 beneficjentów ostatecznych, zatrudnienie podjęły 43 osoby, a 46 bezrobotnych otrzymało jednorazowe środki na uruchomienie działalności gospodarczej. Całkowite wydatki projektu wyniosły 833 688,57 zł.

Od 01.07.2006r. Powiatowy Urząd Pracy realizuje projekt pt. „*Europejska Platforma wsparcia długotrwale bezrobotnych w powiecie mińskim*”, którego celem jest ograniczenie zjawiska długotrwałego bezrobocia i jego przyczyn poprzez wsparcie dla osób bezrobotnych i długotrwale bezrobotnych w zakresie reintegracji zawodowej oraz wsparcie dla otoczenia społecznego tych osób.

Projekt zakłada aktywizację zawodową osób bezrobotnych, które ukończyły 25 lat. Beneficjenci otrzymają wszechstronne wsparcie w postaci poradnictwa zawodowego, pośrednictwa pracy oraz aktywnych form. Do realizacji zaplanowano następujące aktywne formy wsparcia:

- szkolenia dla 429 osób
- prace interwencyjne dla 38 osób
- jednorazowe środki na podjęcie działalności dla 111 osób

W 2006 roku w ramach projektu zorganizowano następujące szkolenia zawodowe:

- Samodzielny księgowy od podstaw z obsługą programu Symfonia (15 osób)
- Obsługa kasy fiskalnej (15 osób)
- Tynkarz – glazurnik (15 osób)
- Pracownik ds. kadr i płac z programami użytkowymi (10 osób)
- Przedstawiciel handlowy (10 osób)
- Stolarz meblowy z doradztwem zawodowym i aktywnym poszukiwaniem pracy (10 osób)
- Kurs komputerowy z obsługą programów użytkowych, kas fiskalnych, urządzeń biurowych oraz aktywnym poszukiwaniem pracy (15 osób)
- Szkolenia indywidualne

Przewidujemy, że dzięki udziałowi w projekcie swoje kwalifikacje podniesie 429 osób bezrobotnych. Szacujemy, że po zakończeniu udziału w projekcie 102 osoby podejmą pracę, a 111 beneficjentów ostatecznych otworzy własną działalność gospodarczą. Całkowite wydatki projektu wynoszą 2 531 509,50 zł, z czego do wydatkowania w roku 2006 przewidziano kwotę 699.750,00 zł. Okres wdrażania projektu kończy się 31.12.2007 roku.

1.3. Algorytm

W ramach algorytmu w 2006 r. Urząd Pracy dysponował kwotą 3 655 100 zł. W okresie sprawozdawczym aktywnymi formami objęto 842 osoby bezrobotne, z czego:

- 236 osób skierowano na staże zawodowe;
- 196 rozpoczęło prace interwencyjne;
- 235 skierowano na szkolenie;
- 57 osobom przyznano środki na rozpoczęcie działalności gospodarczej.

Ponadto 15 osób rozpoczęło przygotowanie zawodowe w miejscu pracy, pracodawcom zrefundowano koszty utworzenia stanowisk pracy dla 25 skierowanych bezrobotnych, w ramach robót publicznych pracowało 44 osoby. Powiatowy Urząd Pracy w okresie sprawozdawczym po raz pierwszy rozpoczął realizację prac społecznie użytecznych, na które skierowano 28 osób bezrobotnych. Na podstawie art. 42a ustawy o promocji zatrudnienia i instytucjach rynku pracy, Urząd dofinansował 3 osobom bezrobotnym studia podyplomowe. Stypendium na kontynuację nauki otrzymały również 3 osoby.

W ramach środków przeznaczonych na szkolenia osób bezrobotnych, zorganizowano następujące kursy:

- „Prawo jazdy kat C”
- „Obsługa komputera i programów magazynowych”
- „Obsługa wózków podnośnikowych (spalinowych i akumulatorowych)
- „Język angielski dla gastronomów w stopniu podstawowym”
- „Opiekunka osób starszych”
- „Wykonywanie elewacji i ociepleń metodą lekko-mokrą”
- „Spawanie elektryczne metodą MAG oraz spawanie stali elektrodami otulonymi”
- Szkolenia indywidualne na wniosek bezrobotnego

Ogółem w ramach środków algorytmowych wykorzystano kwotę 3 570 100 zł, tj. 97,4% ustalonego na ten cel limitu.

2. EFEKTYWNOŚĆ PROGRAMÓW RYNKU PRACY

W poszczególnych formach aktywizacji osób bezrobotnych uczestniczyły w 2006 r. 1335 osób zarejestrowanych w PUP, co stanowi 21 % ogółu zarejestrowanych (stan wg danych statystycznych PUP na dzień 31.12.2006). W analogicznym okresie roku 2005 zaktywizowano 1366 osób, co stanowiło 18% ogółu bezrobotnych, zarejestrowanych wg. stanu na dzień 31.12.2005r. Spośród osób, które zakończyły w 2006 roku udział w programach dofinansowanych z Funduszu Pracy, 559 osób uzyskało dalsze zatrudnienie oraz 121 podjęło działalność gospodarczą.

W poniższej tabeli przedstawiono liczbę zaktywizowanych bezrobotnych w 2005 i 2006r. oraz efektywność w ramach poszczególnych programów (uwzględniając instrumenty, których realizację rozpoczęto od 2006 roku tj. prace społecznie użyteczne i finansowanie studiów podyplomowych). Efektywność tworzonych miejsc pracy liczona jest procentowo jako udział liczby bezrobotnych podejmujących zatrudnienie na dalszy okres po upływie dofinansowania miejsc pracy do liczby miejsc pracy, na które upłynął okres dofinansowania.

Tabela 19. Efektywność aktywnych form przeciwdziałania bezrobociu w latach 2005-2006

| Aktywne formy | Algorytm (kol. 1) | SPO RZL Dz. 1.2 (kol.2) | SPO RZL Dz. 1.3 (kol.3) | ROK 2006 Kol (1+2+3) | ROK 2005 | Wzrost(+) Spadek(-) |
|-----------------------------|----------------------|-------------------------------|-------------------------------|-------------------------|----------|------------------------|
| SZKOLENIA | | | | | | |
| rozpoczęli | 235 | 126 | 166 | 527 | 621 | -94 |
| zakończyli | 225 | 127 | 149 | 501 | 615 | -114 |
| podjęcie pracy po programie | 58 | 45 | 83 | 186 | 213 | -27 |
| efektywność programu w % | 26 | 139,5 | 91,5 | 37 | 34 | +3 |
| PRACE INTERWENCYJNE | | | | | | |

| | | | | | | |
|---|---------|---------|---------|-----------|-----------|----------|
| rozpoczęli | 196 | 45 | 10 | 251 | 226 | +25 |
| zakończyli | 178 | 34 | 10 | 222 | 104 | +118 |
| podjęcie pracy po programie | 155 | 34 | 10 | 199 | 90 | +109 |
| efektywność programu w % | 87 | 100 | 100 | 90 | 92 | -2 |
| ROBOTY PUBLICZNE | | | | | | |
| rozpoczęli | 44 | 0 | 0 | 44 | 30 | +14 |
| zakończyli | 35 | 0 | 0 | 35 | 32 | +3 |
| podjęcie pracy po programie | 10 | 0 | 0 | 0 | 0 | +10 |
| efektywność programu w % | 29 | 0 | 0 | 29 | 0 | +29 |
| STAŻE ZAWODOWE | | | | | | |
| rozpoczęli | 236 | 93 | 0 | 329 | 348 | -19 |
| zakończyli | 215 | 101 | 0 | 316 | 208 | +108 |
| podjęcie pracy po programie | 96 | 55 | 0 | 151 | 88 | +63 |
| efektywność programu w % | 44 | 64 | 0 | 47 | 42 | +5 |
| PRZYGOTOWANIE ZAWODOWE W MIEJSCU PRACY | | | | | | |
| rozpoczęli | 15 | 0 | 0 | 15 | 11 | +4 |
| zakończyli | 13 | 0 | 0 | 13 | 5 | +8 |
| podjęcie pracy po programie | 6 | 0 | 0 | 6 | 1 | +5 |
| efektywność programu w % | 46 | 0 | 0 | 46 | 20 | +26 |
| DOTACJE NA ROZPOCZĘCIE DZIAŁALNOŚCI GOSPODARCZEJ | | | | | | |
| Liczba udzielonych dofinansowań | 57 | 21 | 43 | 121 | 112 | +9 |
| Wyplacona kwota | 652 600 | 249 600 | 545 900 | 1 448 100 | 1 240 500 | +207 600 |
| REFUNDACJA NA DOPOSAŻENIE STANOWISKA PRACY | | | | | | |
| Liczba udzielonych refundacji | 17 | 0 | 0 | 17 | 18 | -1 |

| | | | | | | |
|---|---------|---|---|---------|---------|----------|
| Wyplacona kwota | 278 200 | 0 | 0 | 278 200 | 125 119 | +153 081 |
| PRACE SPOLECZNIE UZYTECZNE | | | | | | |
| rozpoczęli | 28 | 0 | 0 | 28 | 0 | +28 |
| zakończyli | 24 | 0 | 0 | 24 | 0 | +24 |
| podjęcie pracy po programie | 0 | 0 | 0 | 0 | 0 | 0 |
| efektywność programu w % | 0 | 0 | 0 | 0 | 0 | 0 |
| FINANSOWANIE STUDIÓW PODYPLOMOWYCH | | | | | | |
| liczba udzielonych dofinansowań | 3 | 0 | 0 | 3 | 0 | +3 |
| Wyplacona kwota | 6600 | 0 | 0 | 6600 | 0 | +6600 |

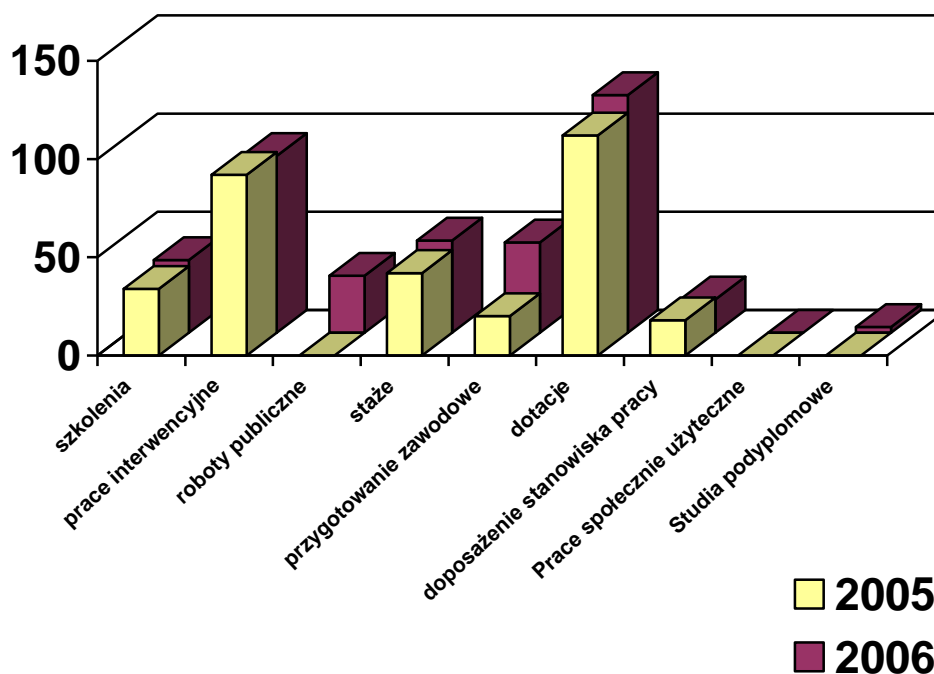
Najwyższą efektywność z realizowanych form aktywnego przeciwdziałania bezrobociu osiągnęliśmy w organizacji prac interwencyjnych, jest ona tylko minimalnie niższa w porównaniu do efektywności z 2005 r. Wysoką efektywność w 2006 r. osiągnęliśmy ponadto w organizacji staży zawodowych, w stosunku do 2005 r. wzrosła ona o 5 pkt %. Na uwagę zasługuje również znaczny wzrost efektywności w przypadku przygotowania zawodowego (o 26 pkt % w stosunku do roku 2005) oraz robót publicznych. Nieznacznie wzrósł wskaźnik efektywności dotyczący organizacji szkoleń dla bezrobotnych (o 3 pkt %).

Wzrosła liczba bezrobotnych, którym przyznano jednorazowe środki na rozpoczęcie działalności gospodarczej, tj. o 9 osób. Prace społecznie użyteczne są jeszcze mało popularną formą aktywizacji bezrobotnych, dlatego objęto nią niewielką grupę bezrobotnych. Doraźny i tymczasowy charakter wsparcia tego rodzaju nie pozwala na osiągnięcie zadowalającego poziomu efektywności. Refundacje na wyposażenie i doposażenie stanowisk pracy przyznano 17 podmiotom na łączną kwotę 278 200 zł, co w odniesieniu do roku 2005 stanowi wzrost kwoty przewidzianej na ten rodzaj aktywizacji o 153 081 zł.

W roku 2006 tut. Urząd rozpoczął realizację nowego instrumentu rynku pracy, jakim jest pomoc w finansowaniu studiów podyplomowych osobom bezrobotnym, które uprawdopodobnią, że ukończenie danych studiów umożliwi im podjęcie zatrudnienia. Ze

wsparcia skorzystało w 2006 roku 3 osoby, a wypłacona kwota dofinansowań wyniosła łącznie 6 600 zł.

Wykres 17. Efektywność programów rynku pracy w latach 2005-2006



2.1. Szkolenia i przekwalifikowania

W 2006 r. szkolenia rozpoczęło 527 osób bezrobotnych (w tym 209 kobiet) i 4 osoby niepełnosprawne poszukujące pracy. 28 osób przerwało szkolenia w czasie ich trwania. 507 osób zakończyło kursy (w tym 6 osób, niepełnosprawnych poszukujących pracy). Pracę po szkoleniach podjęło 188 osób (w tym 2 osoby niepełnosprawne poszukujące pracy).

PUP organizował szkolenia w formie grupowej (skierowano 457 osób) oraz kierował indywidualnie osoby na wskazane przez nie szkolenia, jeśli podniesienie kwalifikacji dawało szansę zatrudnienia (ze szkoleń indywidualnych skorzystało 168 osób bezrobotnych i poszukujących pracy)

Obszary szkoleń organizowanych w 2006 r. oraz ich efektywność przedstawia poniższa tabela.

Tabela 20. Obszary szkoleń organizowanych w 2006 r. oraz ich efektywność

| Obszar szkolenia | Liczba osób, które ukończyły szkolenia | Liczba osób, podejmująca pracę po szkoleniach |
|---|--|---|
| Sprzedaż, marketing, public relations, handel nieruchomościami | 35 | 16 |
| Języki obce | 15 | 2 |
| Rachunkowość, księgowość, bankowość, ubezpieczenia, analiza inwestycyjna | 102 | 72 |
| Prace sekretarskie i biurowe | 17 | 7 |
| Informatyka i wykorzystanie komputerów | 46 | 12 |
| Technika i handel artykułami technicznymi | 23 | 2 |
| Architektura i budownictwo | 98 | 29 |
| Opieka zdrowotna | 4 | 1 |
| Opieka społeczna (w tym: opieka nad osobami niepełnosprawnymi, starszymi, dziećmi, wolontariat) | 10 | 2 |
| Zarządzanie i administrowanie | 1 | - |
| Górnictwo i przetwórstwo przemysłowe (w tym: przemysł spożywczy, lekki chemiczny) | 2 | - |
| Ochrona własności i osób | 1 | - |
| Usługi gastronomiczne | 1 | 1 |
| Usługi fryzjerskie, kosmetyczne | 20 | 2 |
| Usługi transportowe w tym kursy prawa jazdy | 80 | 25 |
| Pozostałe usługi | 32 | 14 |
| Nauka aktywnego poszukiwania pracy | 20 | 3 |
| Ogółem osoby szkolone | 507 | 188 |

Wśród osób, które ukończyły szkolenia w roku 2006 znalazły się osoby, będące w szczególnej sytuacji na rynku pracy, a mianowicie:

- Bezrobotni do 25 roku życia – 193 osoby;
- Długotrwale bezrobotni – 170 osób;
- Bezrobotni bez kwalifikacji zawodowych – 145 osób;
- Bezrobotni powyżej 50 roku życia – 27 osób;

3. WYDATKI OBLIGATORYJNE

W roku 2006 podobnie, jak w roku 2005, środki Funduszu Pracy na wypłatę zasiłków dla bezrobotnych i innych obligatoryjnych świadczeń przekazywane były do wysokości faktycznego zapotrzebowania. Poniesione wydatki w latach 2005- 2006 przedstawia poniższa tabela.

Tabela 21. Wydatki Funduszu Pracy w latach 2005-2006

| LP. | WYSZCZEGÓLNIENIE | 2005 R | 2006 R. |
|-----|--|------------|------------|
| | Wydatki ogółem | 11 620 445 | 12 385 962 |
| | W tym: | 6 928 751 | 7 051 788 |
| | 1. Wydatki obligatoryjne | | |
| | W tym: | | |
| | Zasiłki dla bezrobotnych ze składkami | 6 877 661 | 7 004 938 |
| | W tym : Składki na ubezpiec. społeczne | 1 691 017 | 1 719 751 |
| | Zasiłki przedemerytalne | - | - |
| | Świadczenia przedemerytalne | - | - |
| | Dodatki aktywizacyjne | 51 090 | 46 850 |
| | Aktywne formy podlegające limitowaniu | 4 689 663 | 5 299 200 |

Wydatki Funduszu Pracy w roku 2006 stanowiły ogółem kwotę 12 385 962 zł i były o 6,6% wyższe w porównaniu do 2005r. Wydatki na zasiłki dla bezrobotnych uległy zwiększeniu w porównaniu do 2005 roku o 1,9%. W 2005 roku wydatki na aktywne formy przeciwdziałania bezrobociu stanowiły 68,2% wydatków poniesionych na zasiłki dla bezrobotnych ze składkami na ubezpieczenie społeczne. Natomiast w roku 2006 udział ten odpowiednio wyniósł 75,6% wymienionych wydatków i był wyższy o 7,4 pkt %. Od sierpnia 2004 r. wypłaty świadczeń i zasiłków przedemerytalnych przejął ZUS o/Siedlce Inspektorat w Mińsku Mazowieckim.

4. AKTYWIZACJA ZAWODOWA OSÓB ZNAJDUJĄCYCH SIĘ W SZCZEGÓLNEJ SYTUACJI NA RYNKU PRACY

4.1 Aktywizacja zawodowa osób bezrobotnych w wieku do 25 lat

W ramach aktywizacji grupy młodych osób bezrobotnych do 25 roku życia, nie posiadających doświadczenia zawodowego, proponowano tym osobom korzystanie z form aktywizacji zawodowej finansowanych z Funduszu Pracy, a także ze środków przyznanych na kontynuację i realizację nowych projektów EFS w ramach działania 1.2 SPO RZL.

Młodzi bezrobotni, bez doświadczenia zawodowego, w 2006r. korzystali ze wsparcia w formie:

- poradnictwa zawodowego indywidualnego (skorzystało 148 osób) i grupowego (116 osób);
- informacji zawodowej (356 osób);
- uczestnictwa w Klubie Pracy (9 osób);
- podjęcia staży zawodowych (329 osób);
- doskonalenia zawodowego i przekwalifikowania poprzez szkolenie organizowane przez PUP (194 osoby);
- prac subsydiowanych: prac interwencyjnych (156 osób), robót publicznych (2 osoby), prac społecznie użytecznych (4 osoby);
- przyznanych dodatków aktywizacyjnych (47 osób);
- refundacji kosztów wyposażenia i doposażenia stanowiska pracy (pracodawcy utworzyli stanowiska dla 10 osób);
- przyznanych środków na rozpoczęcie działalności gospodarczej (35 osób);
- przyznanych stypendiów na kontynuowanie nauki (3 osoby)

W okresie sprawozdawczym w programach aktywizujących osoby do 25 roku życia duży nacisk położono na promowanie postaw przedsiębiorczych (poprzez m.in. organizację szkoleń z zakresu zakładania i prowadzenia własnej działalności gospodarczej, a także udzielając dotacji na rozpoczęcie działalności gospodarczej). W 2006 r. z bezzwrotnej dotacji skorzystało 35 młodych osób, nie posiadających wcześniejszych doświadczeń zawodowych (o 10 osób więcej niż w roku 2005). Na wzrost liczby osób zainteresowanych otrzymaniem środków na uruchomienie własnej działalności, znaczny wpływ miało obniżenie podstawowej składki na ubezpieczenia społeczne, którą wprowadzono dla noworejestrujących się firm.

Jednym z priorytetów w działaniach PUP w 2006 r. było wspieranie tworzenia nowych miejsc pracy dla osób młodych, a tym samym zwiększanie poziomu ich zatrudnienia. Z subsydiowanych miejsc pracy, szkoleń, staży zawodowych, skorzystało ogółem 685 osób (to o ponad 289 osób więcej niż w roku 2005). Bardzo zadawalający jest wskaźnik podjęć pracy przez osoby kończące staż (47% stażystów podjęło dalsze zatrudnienie po zakończeniu stażu). 10 osób zostało zatrudnionych na stanowiskach utworzonych dzięki refundacjom, które pracodawcy otrzymali na wyposażenie lub doposażenie stanowiska pracy. Należy także brać pod uwagę rezultaty „miękkie”, będące wartością dodaną aktywizacji bezrobotnej młodzieży. Młodzi ludzie, poprzez uczestnictwo w programach zdobyli nowe kwalifikacje, zgromadzili cenne doświadczenia zawodowe, poznali swoje mocne i słabe strony uczestnicząc w zajęciach z doradcą zawodowym.

4.2 Aktywizacja zawodowa osób po 50 roku życia

Według stanu na 31.12.2006r. w Powiatowym Urzędzie Pracy zarejestrowanych było 1452 osób bezrobotnych w wieku powyżej 50 lat. W łącznej liczbie bezrobotnych zarejestrowanych w PUP na koniec ubiegłego roku ok. 23% stanowią właśnie osoby w wieku pow. 50 lat. Ponad połowa zarejestrowanych osób po pięćdziesiątce pozostaje bez pracy dłużej niż 12 miesięcy. Osoby te są zdecydowanie mniej aktywne na rynku pracy, w porównaniu z pozostałymi bezrobotnymi. Ich udział w ogólnej liczbie bezrobotnych objętych aktywnymi formami (1343 osoby) jest niewielki i stanowi jedynie 8 %.

Osoby powyżej 50 roku życia zainteresowane były głównie podejmowaniem pracy, stąd działania Urzędu, podobnie jak w poprzednim roku sprawozdawczym, koncentrowały się na organizowaniu subsydiowanego zatrudnienia dla tej grupy osób oraz przyznawaniu jednorazowych środków na rozpoczęcie działalności gospodarczej.

Z zatrudnienia subsydiowanego w 2006r. skorzystało:

- 35 osób – prace interwencyjne;
- 27 osób - roboty publiczne;
- 9 osób – prace społecznie użyteczne;

Pozostałe formy aktywizacji skierowane do tej grupy bezrobotnych w roku 2006:

- 7 osobom przyznano dotację na rozpoczęcie własnej działalności gospodarczej;
- 3 osoby podjęły zatrudnienie u pracodawców, którym przyznano refundację kosztów wyposażenia lub doposażenia stanowiska pracy;
- 29 osób podniosło lub uzupełniło swoje kwalifikacje, uczestnicząc w szkoleniach finansowanych przez PUP;
- 1 osoba zostało przyjęta przez pracodawcę na przygotowanie zawodowe;
- 16 osób skorzystało z poradnictwa zawodowego indywidualnego, zaś 2 osoby uczestniczyły w poradach w formie grupowej.

4.3 Aktywizacja zawodowa osób niepełnosprawnych

Osoby z niepełnosprawnością wciąż pozostają w niekorzystnej sytuacji na rynku pracy. Mają one trudności związane z pozyskaniem, wykonywaniem i utrzymaniem pracy, która dla nich stanowi nie tylko źródło dochodów, ale także najskuteczniejszy sposób rehabilitacji społeczno-zawodowej.

W Powiatowym Urzędzie Pracy w Mińsku Mazowieckim w 2006r. pozyskano dla osób niepełnosprawnych 105 ofert pracy. Stanowiły one 2% wszystkich miejsc pracy zgłoszonych do PUP (5772). Pracę na tych stanowiskach zgodziło się podjąć 40 osób niepełnosprawnych posiadających status bezrobotnego i nie osiągających dochodów. Nie posiadamy informacji o podjęciach pracy przez osoby niepełnosprawne, poszukujące pracy.

Sytuację osób niepełnosprawnych na rynku pracy nadal determinują dwa główne czynniki: relatywnie niski poziom wykształcenia i przygotowania zawodowego oraz niska mobilność i aktywność zawodowa, w tym celu przeprowadzono szkolenia podwyższające umiejętności zawodowe.

Powiatowy Urząd Pracy w Mińsku Mazowieckim w okresie sprawozdawczym zorganizował giełdy pracy dla osób niepełnosprawnych dla pracodawców: Ośrodek OJKOS prowadzony przez Stowarzyszenie „Niepełnosprawni dla Środowiska EKON” oraz Konfekcja Produkcja Sprzedaż ZPChr Alicja Zagórska. Pracownicy Urzędu upowszechniali wśród pracodawców informacje o możliwościach z zakresu szeroko rozumianej rehabilitacji zawodowej osób niepełnosprawnych, a w szczególności, o korzyściach płynących z zatrudnienia osoby z orzeczoną niepełnosprawnością.

5. PROGRAMY SPECJALNE I INICJATYWY LOKALNE URZĘDU PRACY

Powiatowy Urząd Pracy w Mińsku Mazowieckim 22.04.2006 zorganizował kolejną edycję Mińskich Targów Pracy. Targi na stałe wpisały się już w działalność tutejszego Urzędu. W targach pracy uczestniczyło kilkadziesiąt firm, zarówno z terenu naszego powiatu, jak również z terenu województwa mazowieckiego. Targi odwiedziło szacunkowo ponad 2000 osób. Program targów zawierał m.in.:

- bezpośredni kontakt pracodawców z osobami poszukującymi pracy
- „Sklep z pracą” – oferty pracy z terenu powiatu mińskiego
- oferty pracy z terenu województwa mazowieckiego, a także oferty pracy za granicą
- porady doradcy zawodowego
- informacje dla pracodawców na temat możliwości tworzenia nowych miejsc pracy korzystając z dofinansowania przez Urząd Pracy

Mińskie Targi Pracy stały się doskonałym forum bezpośrednich spotkań pracodawców i osób poszukujących pracy. Jest to także znakomita okazja do nawiązywania bezpośrednich kontaktów Urzędu z przedstawicielami firm, promocji projektów współfinansowanych z Europejskiego Funduszu Społecznego, upowszechniania działań urzędu oraz wymiany doświadczeń.

W ramach Programu Wdrażania Modelu Partnerstwa Lokalnego na Mazowszu Starosta Powiatu Mińskiego i Dyrektor Powiatowego Urzędu Pracy w Mińsku Mazowieckim wspólnie z Międzynarodowym Centrum Partnerstwa *Partners Network* zorganizowali 20 października 2006 Mińskie Warsztaty Ożywienia Gospodarczego – Warsztat A. Spotkanie odbyło się w Hotelu TIRest w Grębiszewie koło Mińska Mazowieckiego. W pierwszym etapie warsztatów uczestniczyło około 130 osób, w tym między innymi: samorządowcy, przedsiębiorcy, dyrektorzy szkół oraz przedstawiciele organizacji pozarządowych, jednostek szkoleniowych oraz wielu innych instytucji działających na terenie powiatu mińskiego oraz specjaliści z Zespołu ds. Współpracy i Partnerstwa Lokalnego z Wojewódzkiego Urzędu Pracy w Warszawie. Warsztat A zapoczątkował cykl spotkań, które będą miały na celu budowanie partnerstwa pomiędzy lokalnymi przedsiębiorcami, organizacjami pozarządowymi i samorządowymi, oraz wypracowanie i realizację projektów gospodarczych służących ożywieniu gospodarczemu powiatu mińskiego. Przewodnim mottem warsztatów była myśl Henry Ford’a: „Poznanie się to początek, trzymanie się razem – rozwój, praca razem – sukces”. Podczas wspólnej dyskusji koncentrowano się głównie na analizie czynnikowej składników gospodarczych powiatu. Uczestnicy, w pięciu oddzielnych grupach, pracowali nad takimi obszarami tematycznymi jak: dostęp do kapitału, środowisko gospodarcze, infrastruktura, zasoby ludzkie oraz jakość życia. W odniesieniu do powiatu mińskiego definiowano problemy, potrzeby, zasoby własne oraz proponowano konkretne rozwiązania. Merytoryczną część warsztatów zakończyła prezentacja i podsumowanie efektów pracy poszczególnych grup tematycznych. Kolejne warsztaty (B, C, C’, D) zaplanowano na pierwszą połowę 2007 roku.

Powiatowy Urząd Pracy w roku 2006 kontynuował współpracę z Gminnymi Centrami Informacji (m.in. w Halinowie, Jakubowie, Siennicy i Kałuszynie). Współpraca polegała m.in. na popularyzacji usług Urzędu Pracy w poszczególnych gminach, bieżącej wymianie informacji, poprawie dostępu do informacji dotyczących zgłoszeń wolnych stanowisk pracy, a także upowszechnianiu informacji o realizowanych przez PUP projektach współfinansowanych z EFS. Urząd przygotowywał ponadto opinie o współpracy dla GCI, które wzięły udział w konkursie na najlepiej funkcjonujące gminne centrum informacji na terenie województwa mazowieckiego ogłoszonym przez Wojewódzki Urząd Pracy w Warszawie.

Przystępując do aplikowania o kolejną pulę środków z Europejskiego Funduszu Społecznego na aktywizację bezrobotnych, Urząd nawiązał współpracę z ośrodkami pomocy społecznej z terenu powiatu. Pisemną deklarację współpracy podpisały OPS z Siennicy, Jakubowa, Mińska Mazowieckiego, Mrozów, Sulejówka, Halinowa, Latowicza, Dębego Wielkiego, Dobrego, Kałuszyna i Cegłowa. Jednostki te zadeklarowały pomoc w zakresie:

- upowszechniania informacji o realizowanych przez PUP projektach współfinansowanych z EFS,
- udzielania bezrobotnym korzystającym ze świadczeń pomocy społecznej podstawowych informacji o możliwościach udziału w projektach,
- współpracy przy rekrutacji do projektów beneficjentów ostatecznych (kierowanie zainteresowanych osób do PUP).

Ponadto, Urząd kontynuował współpracę z lokalnymi jednostkami szkoleniowymi (tj. Centrum Kształcenia Ustawicznego, Centrum Kształcenia Praktycznego, Ośrodkiem Centralnego Szkolenia Maszynistów). Urząd współpracował także z Centrum Edukacyjnym MAK-BUD „OMEGA” w Mińsku Mazowieckim. Jednostka ta realizuje projekty współfinansowane ze środków Europejskiego Funduszu Społecznego w ramach ZPORR. PUP uczestniczył przede wszystkim w promocji tych projektów m.in. poprzez informowanie klientów o możliwościach bezpłatnego podniesienia kwalifikacji.

W roku 2006 PUP podjął współpracę z Centrum Kształcenia Specjalistycznego Polskiej Korporacji Biznesu POLBI Sp. z o.o. w zakresie aktywizacji osób bezrobotnych w ramach projektów współfinansowanych przez Unię Europejską z Europejskiego Funduszu Społecznego. Urząd skierował kilkadziesiąt osób długotrwale bezrobotnych (powyżej 24 miesięcy) na szkolenia w ramach projektów „Powrót do księgowości” i „Powrót do biura”. Z tej grupy kilka osób podjęło dotychczas zatrudnienie.

W okresie sprawozdawczym Urząd współpracował z Ochotniczym Hufcem Pracy w Mińsku Mazowieckim. Współpraca ta przynosi wymierne korzyści. OHP korzysta z informacji PUP, które dotyczą lokalnego rynku pracy, różnych form aktywizacji zawodowej młodzieży. Uczestnicy hufca odwiedzili kwietniowe Targi Pracy zorganizowane przez PUP, podczas których odwiedzali stanowiska firm i mogli dokonać własnej analizy rynku pracy. W grudniu 2006 dla uczestników hufca zorganizowano wycieczkę do Powiatowego Urzędu Pracy w Mińsku Mazowieckim. Młodzież mogła zapoznać się z lokalizacją PUP, zasadami funkcjonowania i strukturą poszczególnych działów. Doradca zawodowy zapoznał uczestników wycieczki z ofertami szkoleniowymi, ofertami pracy, sposobami poszukiwania pracy oraz zasadami uczestnictwa w Klubach Pracy dających większe możliwości odnalezienia się na ciągle zmieniającym się rynku pracy.

Na przestrzeni roku 2006, Powiatowy Urząd Pracy podejmował także współpracę z organizacjami pozarządowymi. Jednym z takich przykładów jest współpraca ze Stowarzyszeniem Przyjaciół Integracji w projektach skierowanych do osób niepełnosprawnych z województwa mazowieckiego. PUP udzielał informacji zainteresowanym osobom z niepełnosprawnością na temat projektu „Sprawni w pracy”. W siedzibie Urzędu wykładano ulotki informacyjne o projekcie, wywieszano plakaty promocyjne.

Powiatowy Urząd Pracy włączył się w promocję projektów realizowanych w ramach działania 2.5 ZPORR („Promocja przedsiębiorczości”) przez dwie instytucje: Mazowiecką Izbę Rzemiosła i Przedsiębiorczości oraz Związek Pracodawców Warszawy i Mazowsza. Projekty skierowane były do osób fizycznych, nie zarejestrowanych jako bezrobotne, zamierzających rozpocząć działalność gospodarczą (bez względu na wiek, płeć, posiadane doświadczenie zawodowe), z wyłączeniem osób, które były właścicielami przedsiębiorstwa i prowadziły działalność gospodarczą po 1 stycznia 2004 r. W siedzibie urzędu dostępne były plakaty informacyjne, a na stronie internetowej PUP (www.praca.powiatminski.pl), zainteresowane osoby mogły znaleźć podstawowe informacje o zasadach udziału w projektach.

Na prośbę Fundacji Edukacji Ekonomicznej w Warszawie, która realizowała projekt współfinansowany ze środków Europejskiego Funduszu Społecznego, zakładający prowadzenie szkoleń informatycznych dla pracowników sektora małych i średnich przedsiębiorstw, Urząd opublikował na swojej stronie internetowej podstawowe materiały informacyjne z odnośnikiem do bezpośredniej strony projektu.

W roku 2006 Urząd współpracował w zakresie informacji i promocji (ulotki, plakaty, ogłoszenia na stronie internetowej PUP) z Departamentem do Spraw Kobiet, Rodziny i Przeciwdziałania Dyskryminacji Ministerstwa Pracy i Polityki Społecznej realizującym projekt „Partnerstwo w rodzinie – Szansą Kobiet na Rynku Pracy”. W ramach ww. projektu organizowano warsztaty, skierowane do bezrobotnych kobiet.

Urząd włączył się także w promocję projektu „Zwiększenie innowacyjności sektora MŚP” realizowanego na zlecenie Polskiej Agencji Rozwoju Przedsiębiorczości przez konsorcjum: Danish Technological Institute, Firma 2000 Sp. z o.o. oraz Policy & Action Group Uniconsult Sp. z o.o. Celem szkoleń organizowanych w ramach Projektu jest przełamanie wszelkich barier w "sięganiu po innowacyjność" oraz wsparcie polskich przedsiębiorstw w budowaniu konkurencyjnej pozycji w oparciu o rozwój i wdrażanie innowacji. Wykwalifikowani trenerzy postarają się uświadomić przedsiębiorcom, że innowacyjność firmy niekoniecznie musi oznaczać ponoszenie przez nią dużych nakładów finansowych, bowiem istnieje wiele źródeł współfinansowania, czy wsparcia działalności innowacyjnej, z których przedsiębiorstwa powinny nauczyć się korzystać. Urząd zamieścił na stronie internetowej ogłoszenie o szkoleniach planowanych dla przedsiębiorców z powiatu mińskiego. W siedzibie Urzędu dostępne były plakaty i ulotki informacyjne. Informacje o planowanym szkoleniu przekazywali także bezpośrednio pracownicy PUP.

W okresie sprawozdawczym Powiatowy Urząd Pracy podpisał deklarację partnerską z siedlecką filią Wojewódzkiego Urzędu Pracy w Warszawie, która dotyczy realizacji projektu „Zmień swoją przyszłość”. Projekt przygotowany został w ramach Działania 1.5 Sektorowego Programu Operacyjnego Rozwój Zasobów Ludzkich – Promocja aktywnej polityki społecznej poprzez wsparcie grup szczególnego ryzyka, schemat a -Wspieranie osób z grup zagrożonych wykluczeniem społecznym. Realizowany projekt skierowany jest do osób bezrobotnych powyżej 24 miesięcy (nieprzerwanie od momentu ostatniej rejestracji) zagrożonych przez to wykluczeniem społecznym, ze szczególnym uwzględnieniem grupy wiekowej 18-24 lata. Wsparciem zostanie objętych łącznie 150 osób, tj. po 30 osób z każdego z 6 powiatów woj. mazowieckiego: garwolińskiego, łosickiego, mińskiego, siedleckiego (grodzkiego i ziemskiego łącznie) oraz sokołowskiego. Zarząd Powiatu Mińskiego zatwierdził udział PUP w Mińsku Mazowieckim w partnerstwie uchwałą nr 574/06 z dnia 10 kwietnia 2006 roku.

Powiatowy Urząd Pracy na przestrzeni 2006 roku deklaruje współpracę także z takimi instytucjami jak:

- Wyższa Szkoła Ekonomiczno – Informatyczna w Warszawie – w zakresie informacji, promocji oraz kierowania osób bezrobotnych do uczestnictwa w projekcie w ramach programu Socrates – Grundtvig pt.: „Technologie informacyjne jako sposób aktywizacji zawodowej osób z terenów zagrożonych bezrobociem;
- Core Sp. z o.o., Stowarzyszenie AVSI Polska, Węgrowskie Stowarzyszenie Wspierania Przedsiębiorczości i Agroturystyki – PUP zadeklarował chęć uczestnictwa w projekcie „Pracownia pracy: Wzmocnienie infrastruktury i kompetencji instytucji rynku pracy Wschodniego Mazowsza” opracowanym w ramach działania 1.1 SPO RZL przez partnerstwo wymienionych wyżej instytucji.
- WYG International Sp. z o.o. – Urząd zadeklarował zainteresowanie udziałem w projekcie „Rotacja Pracy”, realizowanym na zlecenie Polskiej Agencji Rozwoju Przedsiębiorczości.

Spis rysunków

1. Stopa bezrobocia w poszczególnych powiatach województwa mazowieckiego (stan w końcu grudnia 2006 r.)

Spis wykresów

2. Stopa bezrobocia w powiecie mińskim w grudniu 2005r. i w poszczególnych miesiącach 2006r.
2. Napływ i odpływ bezrobotnych oraz podjęcia pracy (stan w poszczególnych miesiącach 2006 r)
3. Liczba bezrobotnych kobiet w powiecie mińskim (stan w poszczególnych miesiącach 2005 i 2006 r.)
4. Liczba bezrobotnych zamieszkałych na wsi (stan w poszczególnych miesiącach 2005 i 2006 r.)
5. Liczba bezrobotnych do 25 roku życia (stan w końcu roku 2005 i 2006)
6. Udział kobiet w liczbie bezrobotnych z prawem do zasiłku (grudzień 2006 r.)
7. Bezrobotni zwolnieni z przyczyn dot. zakładu pracy (stan w poszczególnych miesiącach 2005 i 2006 r.)
8. Liczba bezrobotnych niepełnosprawnych (stan w poszczególnych miesiącach 2005 i 2006 r.)
9. Bezrobotni wg wieku w 2006r
10. Bezrobotni wg wykształcenia w 2006r.
11. Bezrobotni wg stażu pracy w 2006r.
12. Bezrobotni wg czasu pozostawania bez pracy w 2006r.
13. Udział długotrwale bezrobotnych w ogólnej liczbie zarejestrowanych wg wykształcenia (stan w końcu 2006 r.)
14. Długotrwale bezrobotni wg stażu pracy (stan w końcu 2006 r.)
15. Długotrwale bezrobotni wg wieku (stan w końcu 2006r.)
16. Osoby korzystające z poradnictwa w latach 2005- 2006 wg poziomu wykształcenia
17. Efektywność programów rynku pracy w latach 2005-2006

Spis tabel

1. Liczba bezrobotnych w powiecie mińskim w układzie miast i gmin (stan w końcu 2006r.)
2. Dynamika bezrobocia w powiecie mińskim
3. Struktura bezrobocia (stan w końcu 2005 i 2006 r.)
4. Bezrobotni według wieku (stan na koniec okresu sprawozdawczego)
5. Bezrobotni według wykształcenia (stan na koniec okresu sprawozdawczego)
6. Bezrobotni według stażu pracy (stan na koniec okresu sprawozdawczego)
7. Bezrobotni według czasu pozostawania bez pracy (stan na koniec okresu sprawozdawczego)
8. Długotrwale bezrobotni według wykształcenia (stan na koniec okresu sprawozdawczego)
9. Długotrwale bezrobotni według stażu pracy (stan na koniec okresu sprawozdawczego)
10. Długotrwale bezrobotni według wieku (stan na koniec okresu sprawozdawczego)
11. Realizacja zadań pośrednictwa pracy w latach 2005-2006
12. Wyniki działania poradnictwa zawodowego w latach 2005 – 2006
13. Struktura osób korzystających z poradnictwa zawodowego w latach 2005 - 2006
14. Efektywność uczestniczenia w zajęciach Klubu Pracy w latach 2005 – 2006
15. Podział środków finansowych EFS na realizację działań SPO RZL w latach 2005-2006
16. Podział środków Funduszu Pracy w latach 2005-2006 na poszczególne realizowane programy
17. Plan finansowy aktywnych form przeciwdziałania bezrobociu w latach 2005-2006
18. Wydatki Funduszu Pracy na finansowanie usług i instrumentów rynku pracy w 2006 roku (w złotych)
19. Efektywność aktywnych form przeciwdziałania bezrobociu w latach 2005-2006
20. Obszary szkoleń organizowanych w 2006 r. oraz ich efektywność
21. Wydatki Funduszu Pracy w latach 2005-2006