



**POWIATOWY URZĄD PRACY  
W MIŃSKU MAZOWIECKIM**

**Sprawozdanie z działalności Powiatowego Urzędu Pracy  
w Mińsku Mazowieckim za 2005 rok.**

**Luty 2006 r.**

## SPIS TREŚCI

### **CZĘŚĆ I STAN BEZROBOCIA W POWIECIE MIŃSKIM**

1. Poziom i stopa bezrobocia.....	3
2. Zmiany w poziomie bezrobocia .....	5
3. Dynamika bezrobocia.....	6
4. Wybrane kategorie bezrobotnych.....	7
4.1. Bezrobotne kobiety .....	7
4.2. Bezrobotni zamieszkali na wsi .....	8
4.3. Bezrobotna młodzież .....	9
4.4. Bezrobotni posiadający prawo do zasiłku .....	10
4.5. Bezrobotni zwolnieni z przyczyn dot. zakładu pracy.....	10
4.6. Bezrobotni niepełnosprawni.....	11
5. Struktura bezrobotnych .....	12
5.1. Bezrobotni wg wieku .....	12
5.2. Bezrobotni wg wykształcenia.....	13
5.3. Bezrobotni wg stażu pracy .....	15
5.4. Bezrobotni wg czasu pozostawania bez pracy .....	16
5.5. Długotrwale bezrobotni.....	17

### **CZĘŚĆ II POŚREDNICTWO PRACY I PORADNICTWO ZAWODOWE**

1. Pośrednictwo pracy .....	21
2. Poradnictwo zawodowe i informacja zawodowa .....	24
3. Klub Pracy.....	27

### **CZĘŚĆ III PLAN I STRUKTURA WYDATKÓW FUNDUSZU PRACY**

1. Gospodarka Funduszem Pracy .....	29
1.1. Europejski Fundusz Społeczny SPO RZL działanie1.2 .....	34
1.2. Europejski Fundusz Społeczny SPO RZL działanie1.3 .....	35
1.3. Algorytm .....	36
2. Efektywność programów rynku pracy .....	37
2.1. Szkolenia i przekwalifikowania .....	39
3. Wydatki obligatoryjne.....	41
4. Aktywizacja zawodowa osób znajdujących się w szczególnej sytuacji na rynku pracy.....	42
4.1. Aktywizacja zawodowa osób do 25 lat .....	42
4.2. Aktywizacja zawodowa osób po 50 roku życia .....	43
4.3. Aktywizacja zawodowa osób niepełnosprawnych.....	44
5. Programy specjalne i inicjatywy lokalne Urzędu Pracy.....	45
Spis rysunków .....	48
Spis tabel .....	48
Spis wykresów .....	48

## CZEŚĆ I

### STAN BEZROBOCIA W POWIECIE MIŃSKIM

#### 1. POZIOM I STOPA BEZROBOCIA

W końcu grudnia 2005r. w Powiatowym Urzędzie Pracy zarejestrowanych było 7535 osób bezrobotnych, w tym: 3641 kobiet. Stopa bezrobocia w powiecie mińskim w końcu listopada 2005r. wynosiła 16,8%. W analogicznym okresie roku poprzedniego zarejestrowanych było 8048 osób, w tym: 3868 kobiet. Stopa bezrobocia w końcu 2004 r. w powiecie mińskim wynosiła 17,8 %.

Wykres 1

Stopa bezrobocia w powiecie mińskim w grudniu 2004r. i w poszczególnych miesiącach 2005r.

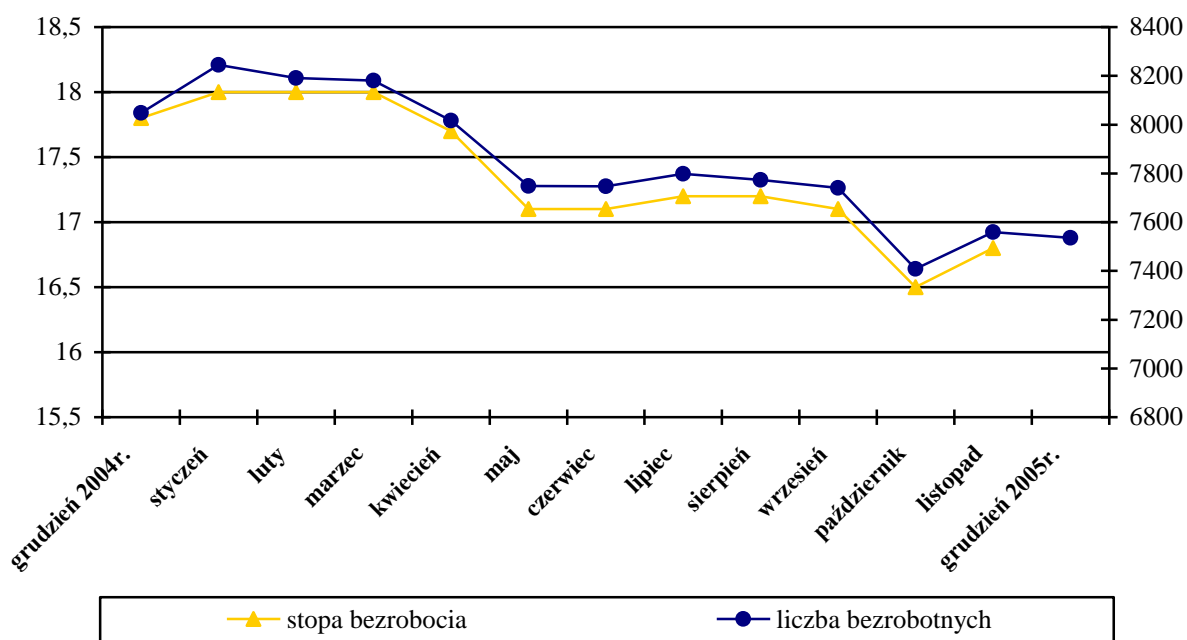


Tabela 1

Liczba bezrobotnych w powiecie mińskim w układzie miast i gmin  
(stan w końcu 2005 r.)

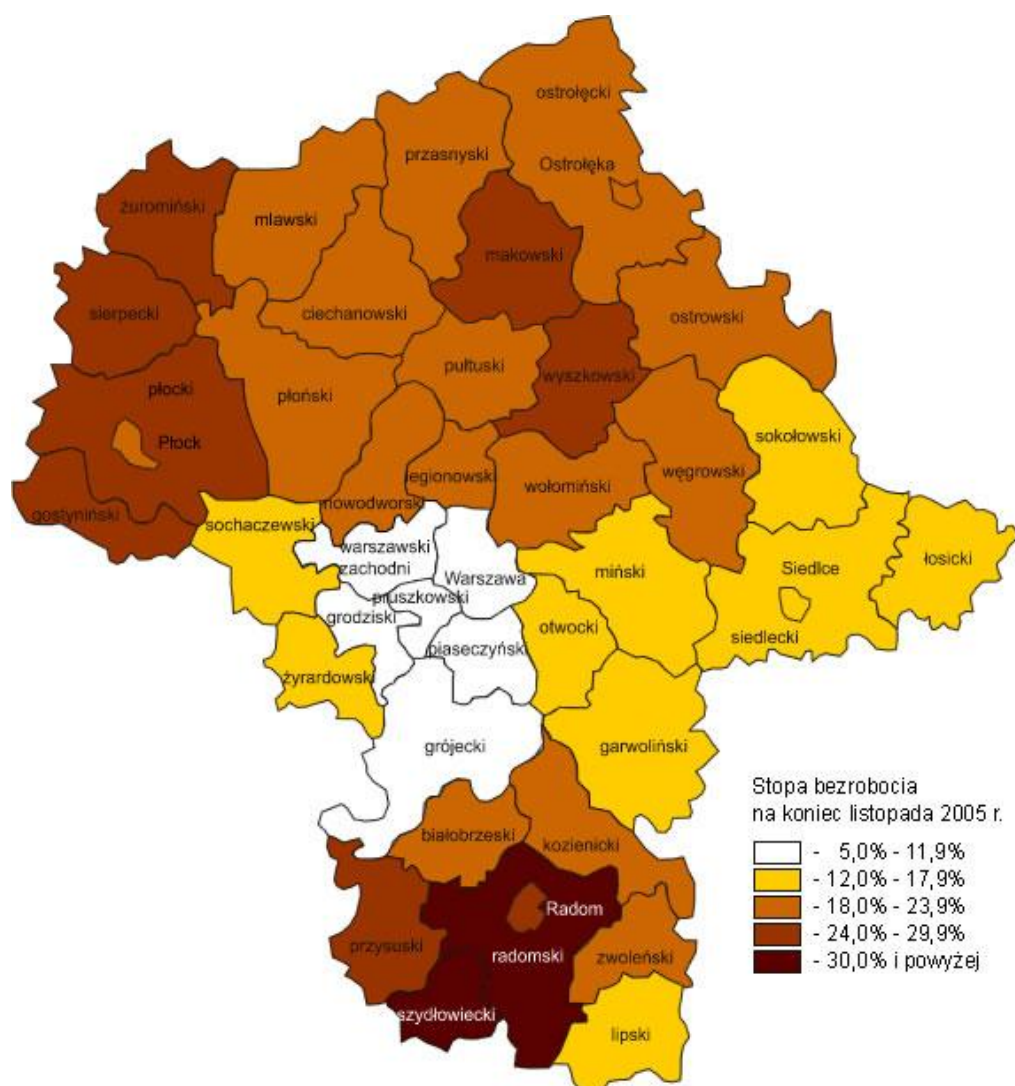
GMINA/MIASTO	ZAREJESTROWANI BEZROBOTNI	
	Ogółem	Kobiety
m. Mińsk Mazowiecki	2248	1135
m. Sulejówek	698	334
gm. Cegłów	320	137
gm. Dębe Wielkie	496	239

gm. Dobrze	282	118
gm. Halinów	614	287
gm. Jakubów	257	120
gm. Kałuszyn	408	188
gm. Latowicz	273	138
gm. Mińsk Mazowiecki	826	428
gm. Mrozy	429	181
gm. Siennica	374	179
gm. Stanisławów	310	157
Ogółem	7535	3641

W końcu listopada 2005r. stopa bezrobocia w kraju wynosiła 17,3% i w porównaniu z końcem roku poprzedniego zmalała o 1,8%. W województwie mazowieckim stopa bezrobocia wynosiła 13,7% - zmalała o 1,3%, natomiast w powiecie mińskim o 1,0%.

*Rysunek 1*

*Stopa bezrobocia w poszczególnych powiatach województwa mazowieckiego (stan w końcu listopada 2005 r.)*



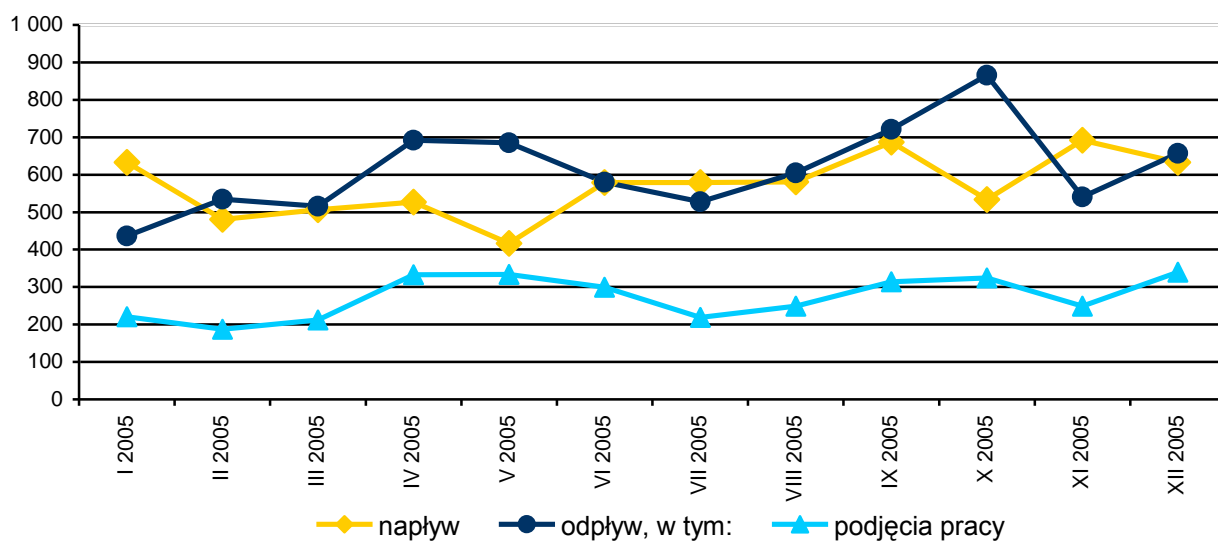
Najwyższą stopę bezrobocia odnotowano w powiatach: szydlowieckim – 39,7 %, radomskim – 33,6 % oraz plockim – 28,6 %. Najniższą stopą bezrobocia wyróżniały się: m. st. Warszawa – 5,7 % oraz powiaty: piaseczyński – 9,1 % i grójecki – 9,0 %.

## 2. ZMIANY POZIOMU BEZROBOCIA

W ciągu całego 2005r. w Urzędzie zarejestrowanych zostało 6849 osób, w tym: 3207 kobiet. Wyrejestrowanych zostało 7362 osoby, w tym: 3453 kobiety. W porównaniu z rokiem 2004 napływ do bezrobocia zmniejszył się o 0,84 %, natomiast odpływ zwiększył się o 7,18 %.

Wykres 2

*Napływ i odpływ bezrobotnych oraz podjęcia pracy  
(stan w poszczególnych miesiącach 2005r)*



Główne przyczyny wyłączenia z rejestru bezrobotnych to: podjęcie pracy – 3281 osób (44,56% odpływu) oraz niepotwierdzenia gotowości do pracy – 2787 osób (37,85% odpływu).

### 3. DYNAMIKA BEZROBOCIA

Według stanu na dzień 31.12.2005 r. poziom bezrobocia w większości gmin i miast powiatu mińskiego był niższy od poziomu na koniec 2004 r., a w szczególności w gminie Latowicz i Stanisławów. Najmniejszy spadek bezrobocia odnotowano w gminie Halinów, Mińsk i Cegłów.

Tabela 2

*Dynamika bezrobocia w powiecie mińskim*

	LICZBA BEZROBOTNYCH		DYNAMIKA
	2004	2005	2004=100
m.Mińsk Mazowiecki	2480	2248	90,64
g.Mińsk Mazowiecki	827	826	99,88
m/g.Kałużyn	448	408	91,07
g.Cegłów	322	320	99,37
g.Dębe Wielkie	523	496	94,83
g.Dobre	300	282	94,00
g.Jakubów	260	257	98,84
g.Latowicz	313	273	87,22
g.Mrozy	439	429	97,72
g.Siennica	399	374	93,73
g.Stanisławów	352	310	88,06
g.Halinów	618	614	99,35
m.Sulejówek	767	698	91,00
<b>RAZEM</b>	<b>8048</b>	<b>7535</b>	<b>93,62</b>

Porównując liczbę zarejestrowanych bezrobotnych w końcu 2005 r. do grudnia 2004 r. zauważa się spadek o 6,38%.

#### 4. WYBRANE KATEGORIE BEZROBOTNYCH

Podstawowe dane o strukturze bezrobocia na koniec grudnia 2005 r. w porównaniu do analogicznego okresu 2004 r. zawarto w poniższej tabeli.

Tabela 3

*Struktura bezrobocia (stan w końcu 2004 i 2005 r.)*

Wyszczególnienie	grudzień 2004 r.	Udział %	grudzień 2005 r.	Udział %
<b>Bezrobotni ogółem</b>	<b>8048</b>	<b>100</b>	<b>7535</b>	<b>100</b>
Kobiety	3887	48,30	3641	48,32
Mężczyźni	4161	51,70	3894	51,67
Poprzednio pracujący	6124	76,09	5805	77,04
Dotychczas nie pracujący	1924	23,90	1730	22,96
Zamieszkali na wsi	4382	54,45	4200	55,74
Młodzież do 25 roku życia	2115	26,28	1758	23,33
Z prawem do zasiłku	868	10,78	877	11,64
Zwolnieni z przyczyny zakładu pracy	420	5,22	383	5,08
Niepełnosprawni	95	1,18	101	1,34

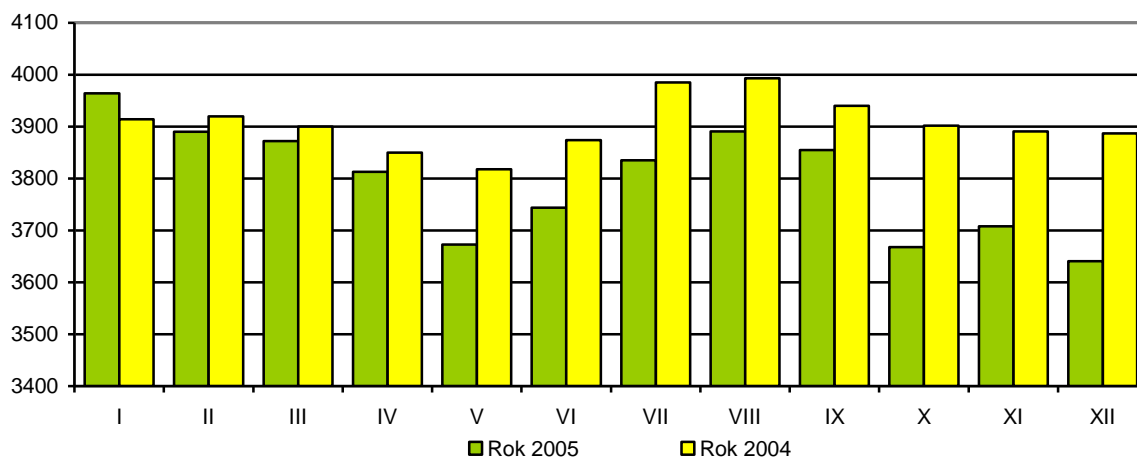
##### 4.1. Bezrobotne kobiety

W grudniu 2005 roku w naszym powiecie zarejestrowanych było 3641 bezrobotnych kobiet.

W porównaniu do poprzedniego roku odnotowano spadek liczby bezrobotnych kobiet o 246. Pośród ogółu bezrobotnych kobiety stanowiły 48,32% - o 0,02 pkt % więcej niż rok wcześniej.

Wykres 3

*Liczba bezrobotnych kobiet w powiecie mińskim  
(stan w poszczególnych miesiącach 2005 i 2004 r.)*



Bezrobotne kobiety dominowały w następujących kategoriach bezrobotnych: zwolnieni z przyczyn dotyczących zakładu pracy (55,1% ogółu bezrobotnych w tej kategorii), dotychczas nie pracujący (50,98%).

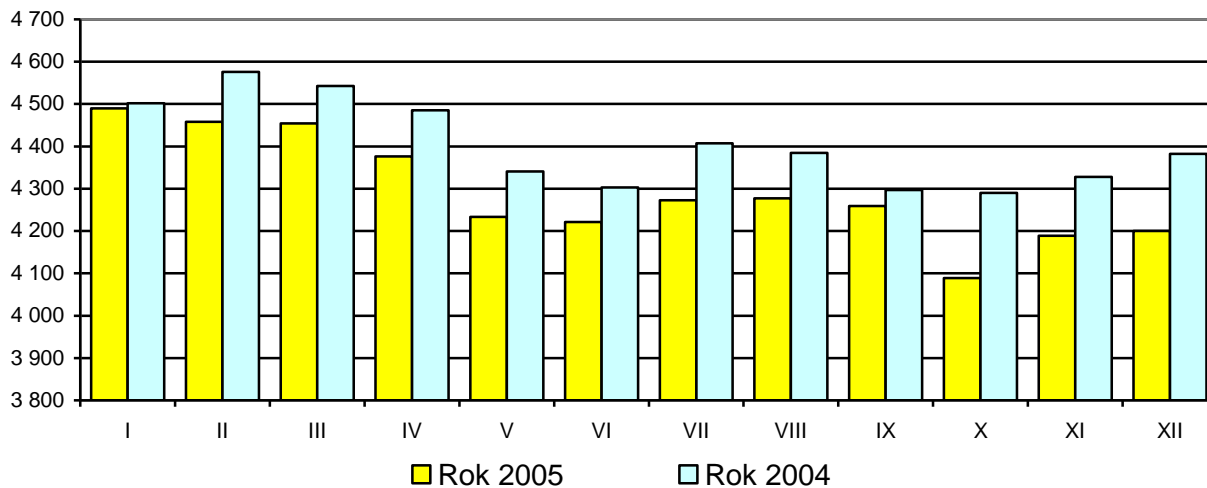
#### **4.2 Bezrobotni zamieszkali na wsi**

Wśród zarejestrowanych bezrobotnych 4200 osób - to mieszkańcy wsi (55,74 % ogółu bezrobotnych), w tym 1989 kobiet. W porównaniu do poprzedniego roku liczba bezrobotnych zamieszkałych na wsi zmniejszyła się o 182 osoby. Prawo do zasiłku posiadało 495 osób, tj. 11,78 % ogółu bezrobotnych zamieszkałych na wsi.



Wykres 4

*Liczba bezrobotnych zamieszkałych na wsi  
(stan w poszczególnych miesiącach 2005 i 2004 r.)*

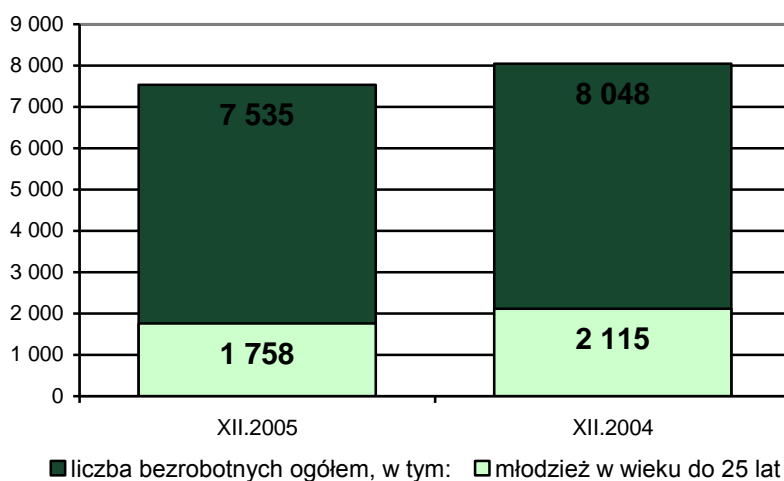


#### 4.3 Bezrobotna młodzież

W grudniu 2005 r. zarejestrowanych było 1758 bezrobotnych w wieku do 25 roku życia (w tym 908 kobiet), tj. o 357 osób mniej niż w analogicznym miesiącu ubiegłego roku. Młodzież stanowiła 23,33 % ogółu bezrobotnych.

Wykres 5

*Liczba bezrobotnych do 25 roku życia (stan w końcu roku 2005 i 2004)*

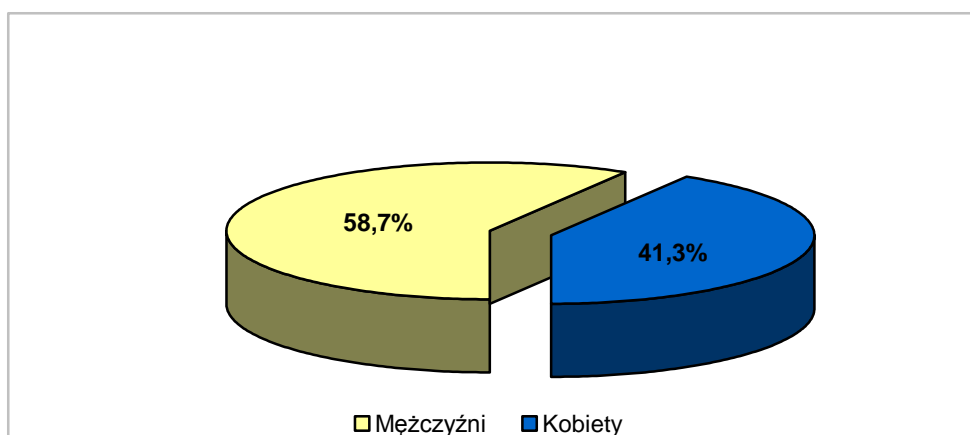


#### 4.4 Bezrobotni posiadający prawo do zasiłku

Prawo do zasiłku posiadało 877 osób bezrobotnych, w tym 362 kobiety. W porównaniu z rokiem poprzednim wzrósł udział bezrobotnych posiadających prawo do zasiłku w ogólnej liczbie bezrobotnych. W grudniu 2005 r. udział ten wynosił 11,64 %, w grudniu 2004 r. – 10,78%.

Wykres 6

*Udział kobiet w liczbie bezrobotnych z prawem do zasiłku (grudzień 2005 r.)*



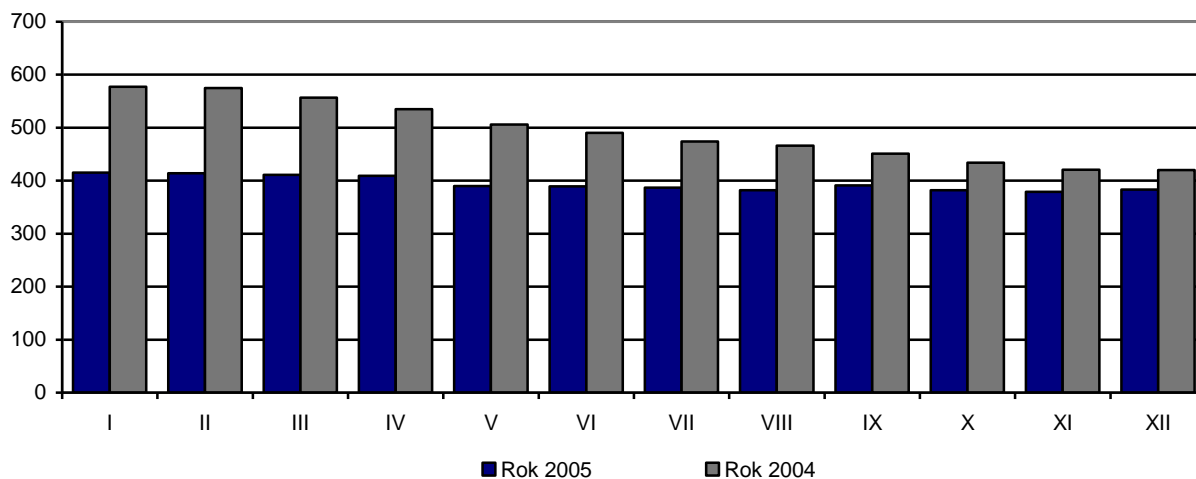
Istnieje ponadto dysproporcja pomiędzy odsetkiem bezrobotnych kobiet i mężczyzn posiadających prawo do zasiłku. Prawo to przysługiwało 4,80% ogółu bezrobotnych kobiet oraz 6,83% ogółu bezrobotnych mężczyzn.

#### 4.5 Bezrobotni zwolnieni z przyczyn dotyczących zakładu pracy

Liczba bezrobotnych zwolnionych z przyczyn dotyczących zakładu pracy wyniosła 383 osoby (5,08% ogółu bezrobotnych), w tym 211 kobiet. W odniesieniu do poprzedniego roku liczba tej kategorii bezrobotnych zmalała o 37 osób .

Wykres 7

*Bezrobotni zwolnieni z przyczyn dot. zakładu pracy  
(stan w poszczególnych miesiącach 2005 i 2004 r.)*



W roku 2005 cztery zakłady pracy, w tym dwa z sektora publicznego zgłosiły zamiar dokonania zwolnień grupowych 101 osób. W końcu grudnia zwolniono łącznie 90 pracowników naszego powiatu.

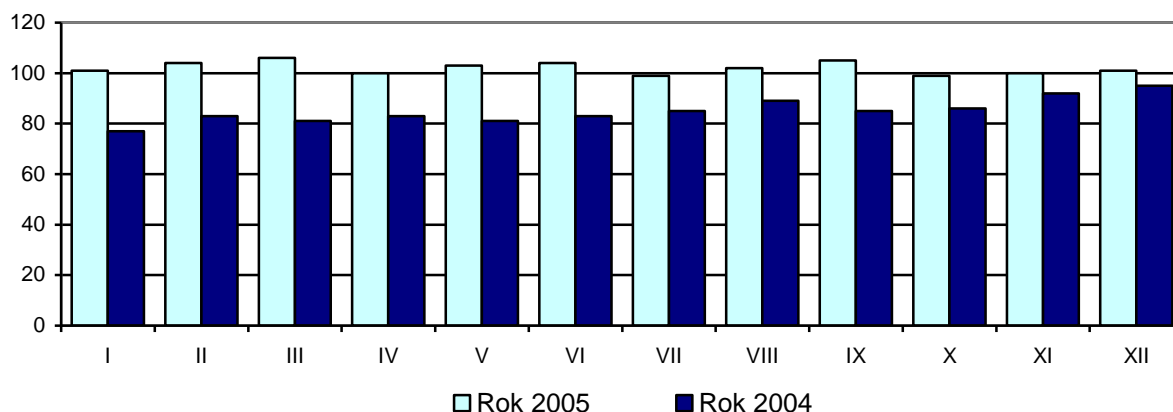
#### 4.6 Bezrobotni niepełnosprawni

W rejestrze Urzędu osoby niepełnosprawne stanowiły 1,34 % ogółu bezrobotnych (101 osób, w tym 47 kobiet). W odniesieniu do grudnia 2004 roku liczba ta zwiększyła się o 6 osób.

Ponadto poza ewidencją bezrobotnych 25 osób niepełnosprawnych, niepozostających w zatrudnieniu (w tym 8 kobiet), zarejestrowane były jako osoby poszukujące pracy.

Wykres 8

*Liczba bezrobotnych niepełnosprawnych  
(stan w poszczególnych miesiącach 2005 i 2004 r.)*



## 5. STRUKTURA BEZROBOTNYCH

### 5.1 Bezrobotni według wieku

Na koniec grudnia 2005 r. dominowali bezrobotni w wieku 45-54 lata tj. 25,69% ogółu, w wieku 25-34 lata stanowili 24,64% ogółu oraz bezrobotni w wieku 18-24 lata – 23,33%. W porównaniu z rokiem poprzednim największy spadek liczby bezrobotnych odnotowano wśród bezrobotnych do 24 lat o 357 osób oraz w wieku 25-35 lata o 195 osób, w pozostałych grupach wiekowych odnotowano nieznaczny wzrost liczby zarejestrowanych..

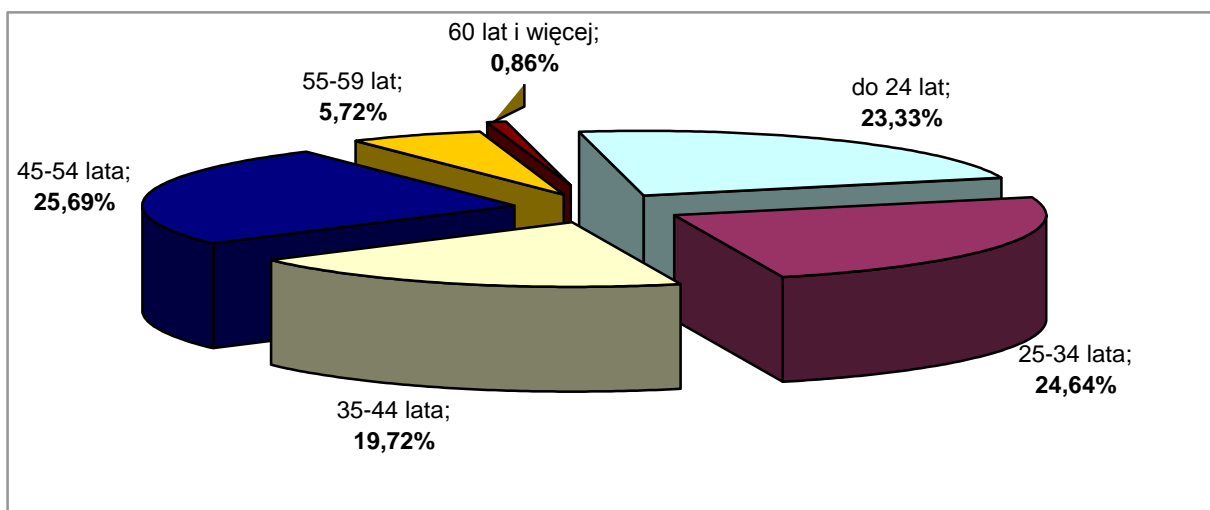
Tabela 4

*Bezrobotni według wieku  
(stan na koniec okresu sprawozdawczego)*

Wyszczególnienie	2005		2004	
	Osoby	Struktura w %	Osoby	Struktura w %
Ogółem	7535	100,0	8048	100,0
<i>w tym:</i>				
do 24 lat	1758	23,33	2115	26,29
25-34 lata	1857	24,64	2052	25,49
35-44 lata	1486	19,72	1578	19,61
45-54 lata	1936	25,69	1901	23,62
55-59 lat	431	5,72	340	4,22
60 lat i więcej	67	0,86	62	0,77

Wykres 9

*Bezrobotni wg wieku w 2005r.*



## 5.2 Bezrobotni według wykształcenia

Biorąc pod uwagę wykształcenie bezrobotnych, w powiecie mińskim dominowały osoby o niskim poziomie wykształcenia. W grudniu 2005 r. znaczna część osób tj. 4952 posiadała wykształcenie niższe od średniego i stanowiła ona 65,72 % ogółu. W liczbie długotrwale bezrobotnych 17,61 % stanowiły osoby z wykształceniem zasadniczym zawodowym oraz 21,57 % osoby z wykształceniem gimnazjalnym i poniżej. Najmniej zarejestrowanych osób posiadało wykształcenie wyższe i stanowiły one 3,80 % ogółu zarejestrowanych.

W porównaniu ze stanem w końcu 2004 r. zmniejszył się odsetek osób z wykształceniem zasadniczym zawodowym o 1,69 pkt % , w pozostałych grupach nastąpił wzrost w tym największy wśród osób z wykształceniem gimnazjalnym i poniżej o 0,89 %.

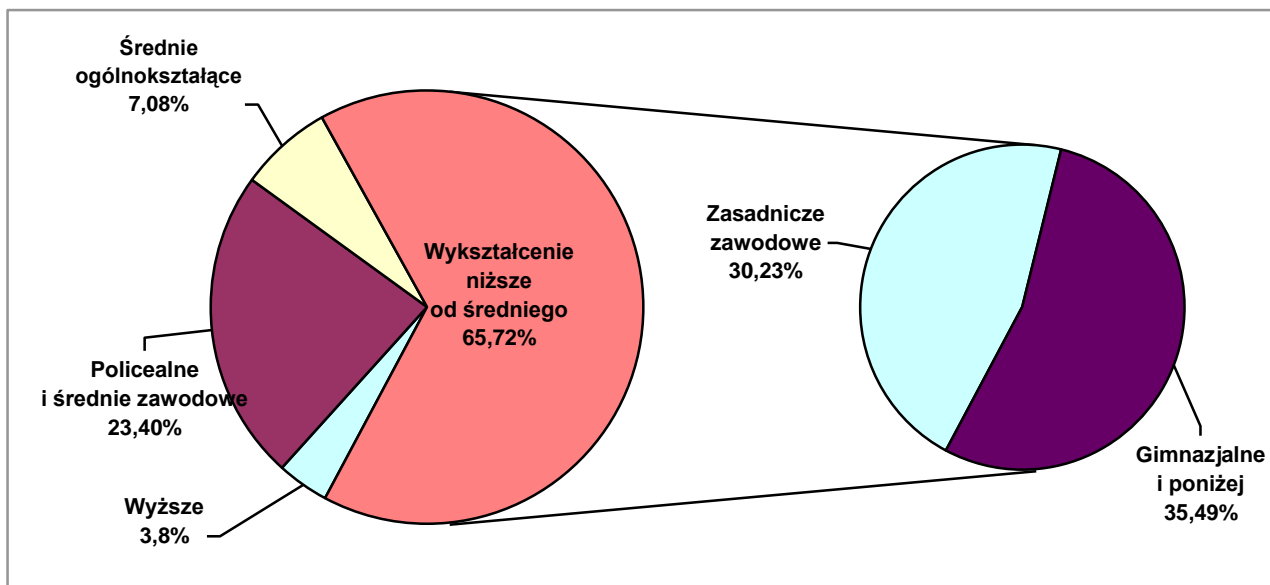
Tabela 5

*Bezrobotni według wykształcenia  
(stan na koniec okresu sprawozdawczego)*

Wyszczególnienie	2005		2004	
	Osoby	Struktura w %	Osoby	Struktura w %
<b>Ogółem</b>	<b>7535</b>	<b>100,0</b>	<b>8048</b>	<b>100,0</b>
w tym:				
Wyższe	286	3,80	294	3,66
Policealne i średnie zawodowe	1763	23,40	1876	23,31
Średnie ogólnokształcące	534	7,08	524	6,51
Zasadnicze zawodowe	2278	30,23	2569	31,92
Gimnazjalne i poniżej	2674	35,49	2785	34,60

Rysunek 10

*Bezrobotni wg wykształcenia w 2005r.*



### 5.3 Bezrobotni według stażu pracy

Najliczniejszą grupę bezrobotnych w tej kategorii stanowiły osoby bez stażu pracy tj. 1730 (22,96 % ogółu bezrobotnych), a w następnej kolejności osoby, które przepracowały 1-5 lat – 1371 osób (18,20%) oraz osoby ze stażem pracy 10-20 lat – 1347 osób (17,88%).

Tabela 6

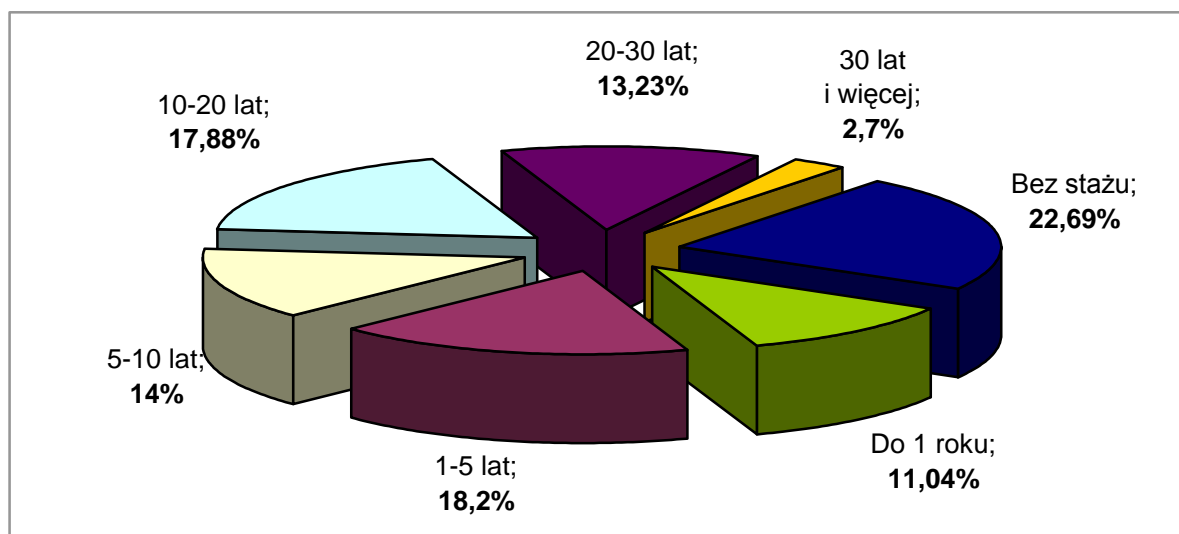
#### Bezrobotni według stażu pracy

(stan na koniec okresu sprawozdawczego)

Wyszczególnienie	2005		2004	
	Osoby	Struktura w %	Osoby	Struktura w %
Ogółem	7535	100,0	8048	100,0
<i>w tym:</i>				
do 1 roku	832	11,04	884	10,98
1-5 lat	1371	18,20	1533	19,05
5-10 lat	1055	14,0	1122	13,94
10-20 lat	1347	17,88	1444	17,94
20-30 lat	997	13,23	987	12,26
30 i więcej	203	2,70	154	1,92
Bez stażu	1730	22,96	1924	23,91

Wykres 11

#### Bezrobotni wg stażu pracy w 2005r.



W odniesieniu do analogicznego okresu ubiegłego roku największy wzrost liczby bezrobotnych odnotowano wśród osób ze stażem od 20 do 30 lat o 0,97 pkt % oraz osób ze

stażem pracy powyżej 30 lat o 0,78 pkt % . Spadek liczby bezrobotnych odnotowano w pozostałych przedziałach najwięcej wśród osób ze stażem pracy od 1 do 5 lat o 0,85 pkt % oraz wśród osób nieposiadających stażu pracy – o 0,95 pkt %.

#### 5.4 Bezrobotni według czasu pozostawania bez pracy

Wśród zarejestrowanych bezrobotnych dominowały osoby pozostające bez pracy powyżej 12 miesięcy, czyli tzw. długotrwale bezrobotne. Na koniec grudnia 2005 r. liczyli oni 3996 osób tj.53,03% ogółu zarejestrowanych, w tym przez ponad 2 lata nie mogło znaleźć pracy 2728 osób (68,27% ogółu długotrwale bezrobotnych). W porównaniu z rokiem poprzednim największy wzrost nastąpił wśród pozostających bez pracy powyżej 24 m-cy o 2,24 pkt %, największy spadek odnotowano w grupie osób pozostających bez pracy od 6 do 12 miesięcy – 1,59 pkt % oraz w grupie od 12 do 24 miesięcy o 1,32 pkt %.

Tabela 7

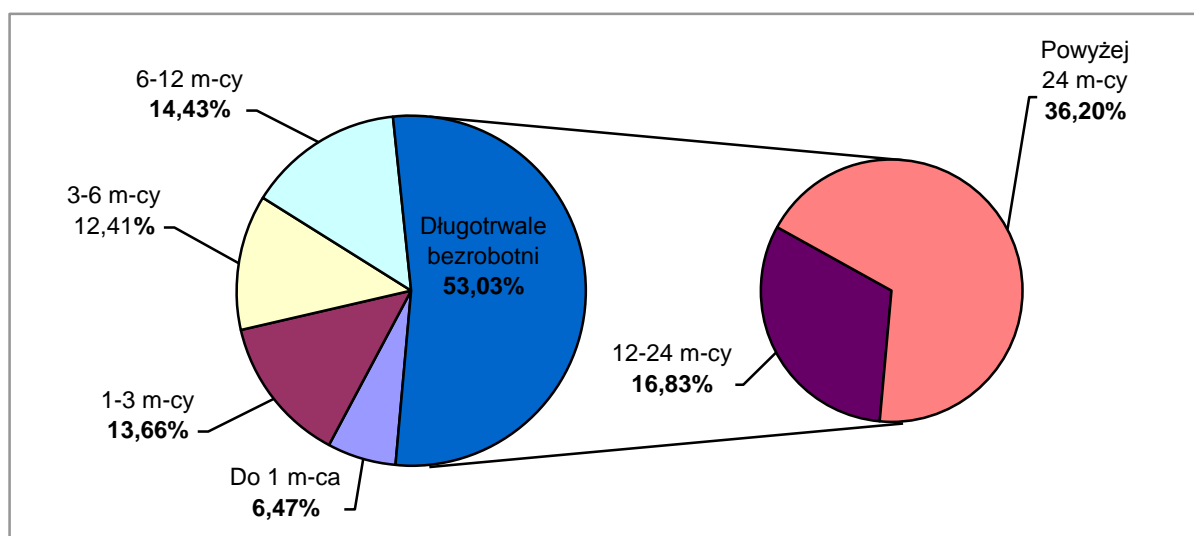
*Bezrobotni według czasu pozostawania bez pracy (stan na koniec okresu sprawozdawczego)*

Wyszczególnienie	2005		2004	
	Osoby	Struktura w %	Osoby	Struktura w %
Ogółem	7535	100,0	8048	100,0
<i>w tym:</i>				
Do 1 miesiąca	488	6,47	535	6,65
1-3 miesiące	1029	13,66	1066	13,25
3-6 miesięcy	935	12,41	964	11,97
6-12 miesięcy	1087	14,43	1289	16,02
Powyżej 12 miesięcy	3996	53,03	4194	52,11
<i>w tym:</i>				
12-24 miesięcy	1268	16,83	1461	18,15
Powyżej 24 miesięcy	2728	36,20	2733	33,96



Wykres 12

Bezrobotni wg czasu pozostawania bez pracy w 2005r.



### 5.5 Długotrwale bezrobotni

Istotny problem na rynku pracy w powiecie mińskim stanowi bezrobocie długotrwale. W grudniu 2005r. w ewidencji Urzędu figurowało 3996 osób długotrwale bezrobotnych i stanowiły one 53,03 % ogółu zarejestrowanych. Wśród tej grupy 1989 osób to kobiety tj. 49,78% długotrwale bezrobotnych. W analogicznym okresie roku poprzedniego zarejestrowane były 4194 osoby długotrwale bezrobotne tj. 52,11%. Kobiety stanowiły 50,07 % tej populacji.

Wzrost liczby długotrwale bezrobotnych jest w znacznej mierze spowodowany zmianą definicji „długotrwale bezrobotnego”. Od dnia 01.06.2005 r. zgodnie z ustawą o promocji zatrudnienia i instytucjach rynku pracy długotrwale bezrobotnym jest bezrobotny pozostający w rejestrze powiatowego urzędu pracy łącznie przez okres ponad 12 miesięcy w okresie ostatnich 2 lat.

Na koniec grudnia 2005 r., spośród 3996 osób długotrwale bezrobotnych – 2952 osoby (73,87% ogółu długotrwale bezrobotnych) posiadało wykształcenie niższe od średniego, tj. gimnazjalne i poniżej oraz zasadnicze zawodowe.

Pośród długotrwale bezrobotnych kobiet 64,20% posiadało wykształcenie niższe od średniego.

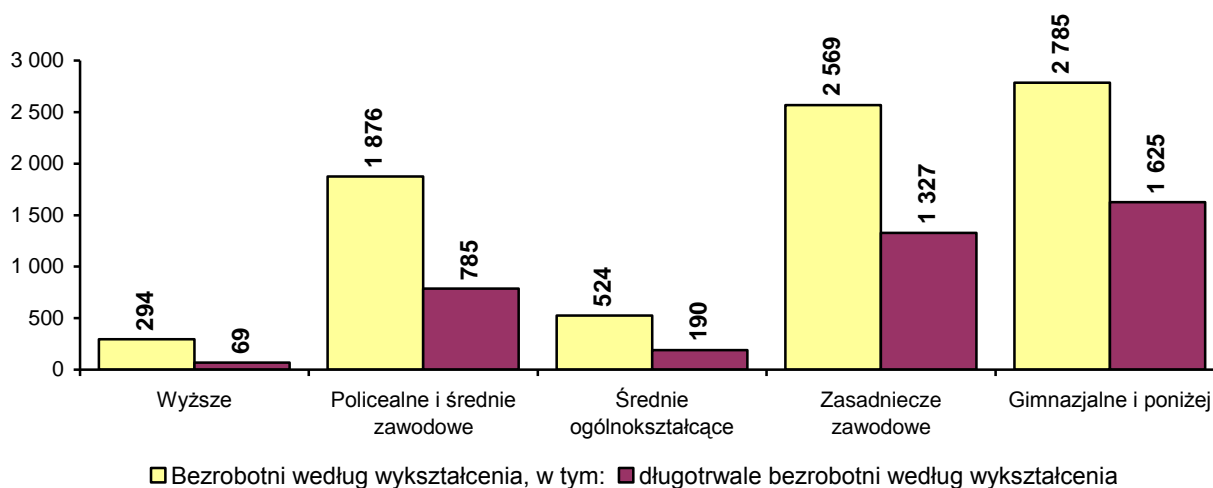
Tabela 8

*Długotrwale bezrobotni według wykształcenia  
(stan na koniec okresu sprawozdawczego)*

Wyszczególnienie	2005		2004	
	Osoby	Struktura w %	Osoby	Struktura w %
Ogółem	3996	100,0	4194	100,0
<i>w tym:</i>				
Wyższe	69	1,73	64	1,52
Policealne i średnie zawodowe	785	19,64	801	19,10
Średnie ogólnokształcące	190	4,75	201	4,79
Zasadnicze zawodowe	1327	33,21	1474	35,15
Gimnazjalne i poniżej	1625	40,67	1654	32,28

Wykres 13

*Udział długotrwale bezrobotnych w ogólnej liczbie zarejestrowanych wg wykształcenia  
(stan w końcu 2005 r.)*



Biorąc pod uwagę staż pracy osób zarejestrowanych w powiatowym urzędzie pracy, najbardziej zagrożeni długotrwałym bezrobociem byli bezrobotni ze stażem 10-20 lat – 825

osób oraz bez stażu pracy – 814 osób. Znaczna ilość osób tj. 721 - posiadała staż pracy od 1 do 5 lat.

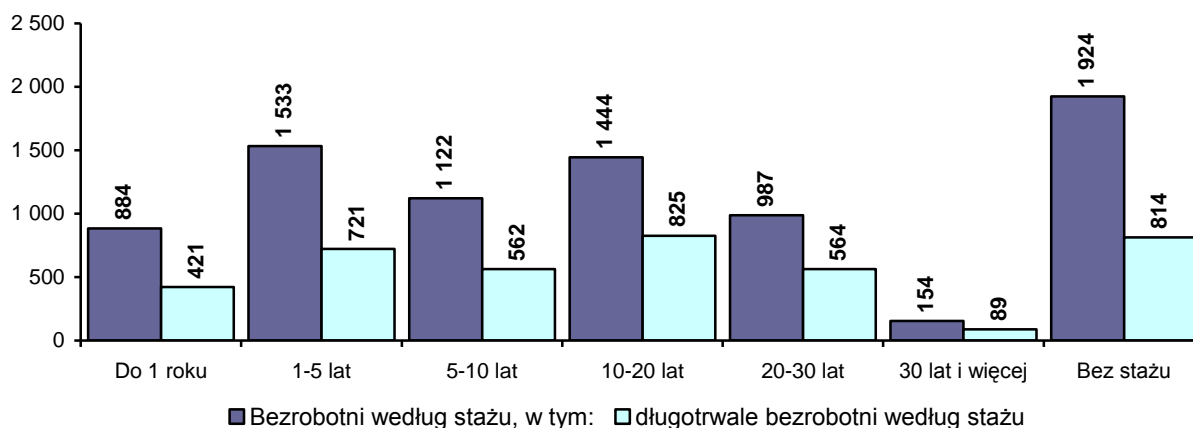
Tabela 9

*Długotrwale bezrobotni według stażu pracy  
(stan na koniec okresu sprawozdawczego)*

Wyszczególnienie	2005		2004	
	Osoby	Struktura w %	Osoby	Struktura w %
Ogółem	3996	100,0	4194	100,0
<i>w tym:</i>				
do 1 roku	421	10,54	454	10,82
1-5 lat	721	18,04	756	18,04
5-10 lat	562	14,06	594	14,16
10-20 lat	825	20,65	862	20,55
20-30 lat	564	14,11	583	13,90
30 i więcej	89	2,23	73	1,74
Bez stażu	814	20,37	872	20,79

Wykres 14

*Długotrwale bezrobotni wg stażu pracy  
(stan w końcu 2005 r.)*



Długotrwale bezrobociem dotknięte były w największym stopniu osoby w wieku 45-54 lata 1248 osób oraz w wieku 18-24 lata – 927 osób.

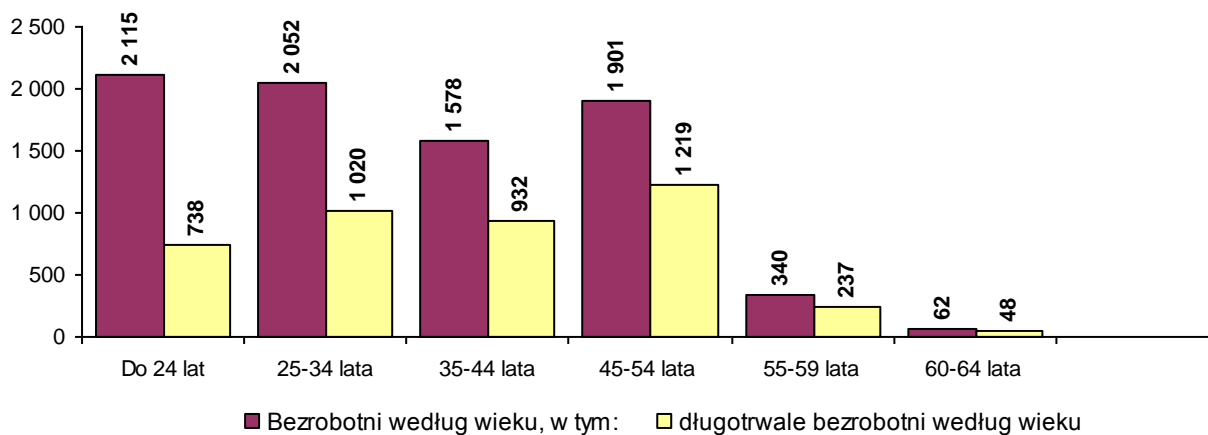
Tabela 10

*Długotrwanie bezrobotni według wieku*  
(stan na koniec okresu sprawozdawczego)

Wyszczególnienie	2005		2004	
	Osoby	Struktura w %	Osoby	Struktura w %
Ogółem	3996	100,0	4194	100,0
<i>w tym:</i>				
do 24 lat	599	14,99	738	17,60
18-24 lata	927	23,20	1020	24,32
35-44 lata	885	22,15	932	22,22
45-54 lata	1248	31,23	1219	29,06
55-59 lat	286	7,16	237	5,66
60 lat i więcej	51	1,27	48	1,14

Wykres 15

*Długotrwanie bezrobotni wg wieku*  
(stan w końcu 2005r.)



## POŚREDNICTWO PRACY I PORADNICTWO ZAWODOWE

## 1. POŚREDNICTWO PRACY.

W 2005 roku do Powiatowego Urzędu Pracy w Mińsku Mazowieckim wpłynęło 4683 ofert pracy (w analogicznym okresie roku ubiegłego 3402), z czego 1200 to miejsca pracy pozyskane przez pośredników pracy w wyniku wizyt w zakładach pracy.

Tabela 11

Realizacja zadań pośrednictwa pracy w latach 2004-2005

LP.	WYSZCZEGÓLNIENIE	2004	2005
1	2	3	4
1.	Liczba zakładów pracy pozyskanych do współpracy	455	453
2.	Liczba wizyt u pracodawców	57	125
3.	Liczba niesubsydiowanych miejsc pracy Pozyskanych w wyniku wizyt	1088	1200
4.	Liczba pozyskanych miejsc pracy	3402	4683
	W tym:		
4.1	Liczba niesubsydiowanych miejsc pracy	2780	3882
	Z tego dla osób zarejestrowanych w okresie do 12 miesięcy od dnia ukończenia szkoły	97	413
4.2	Liczba miejsc pracy realizowanych w formie pośrednictwa otwartego	338	575
5.	Liczba anulowanych miejsc pracy	-	-
6.	Liczba faktycznie zrealizowanych ofert pracy	3367	4521
	W tym:		
6.1	W ramach niesubsydiowanych miejsc pracy	2821	3805
6.2	W wyniku pośrednictwa otwartego	215	396
7.	Efektywność wykorzystania pozyskanych miejsc pracy (6:4)	99%	97%

W omawianym okresie pozyskano do współpracy 453 zakłady pracy, z którymi do tej pory tutejszy Urząd Pracy nie współpracował (z podobną liczbą nowych zakładów pracy Urząd nawiązał współpracę w ubiegłym roku - 455). W 2005 roku pośrednicy odbyli 125 wizyt w zakładach pracy, podczas których promowali projekty realizowane przez PUP oraz zachęcali pracodawców do korzystania z instrumentów rynku pracy.

W bieżącym roku pośrednicy pracy zrealizowali 4521 ofert pracy, więc o 1154 oferty więcej niż w analogicznym okresie roku ubiegłego.

Efektywność wykorzystanych miejsc pracy wyniosła 97% ogółu zgłoszonych wolnych miejsc pracy.

Do 31.12.2005 r. Urząd zorganizował 21 giełd pracy dla 16 następujących zakładów pracy:

- Kancelaria Ubezpieczeniowa Piotr Wańko, Mińsk Mazowiecki – stanowisko doradcy klienta; w giełdzie uczestniczyło 16 osób;
- 4 giełdy dla MARC POL , Łomianki k/Warszawy – stanowiska sprzedawcy, magazyniera, kierownika sklepu; w giełdach udział wzięło ogółem 508 osób (oferowano pracę w sklepie w Mińsku Mazowieckim i sklepie k/Wesołej, przy Trakcie Brzeskim);
- TJ Sp. z o.o. EKON, Pęcice Małe- stanowisko sortowacza surowców wtórnych (giełda dla osób niepełnosprawnych); udział wzięło 52 osoby;
- ADESSO, Kraków ( sklepy TEXTIL) – stanowiska sprzedawców i kierownika sklepu; uczestniczyło 28 osób;
- EVERCLEAN Sp.z o.o.- firma szukała kandydatów na stanowisko pracownika serwisu sprząającego (mile widziane kandydaty osób niepełnosprawnych); udział brało 160 osób;
- SADPOL – poszukiwano pracowników do zbioru owoców; w giełdzie wzięło udział 95 osób
- 2 giełdy dla SECURITAS POLSKA, Warszawa – stanowisko pracownika ochrony fizycznej osób i mienia; 66 osób było zainteresowanych pracą w tej firmie;

- MADAM, Warszawa – poszukiwano szwaczek; w giełdzie uczestniczyło 35 kobiet;
- Firma INTERIM, Warszawa – poszukiwano kandydatów do pracy pakowacza i pracowników produkcyjnych; zainteresowanych było 50 osób
- PEOPLE, Warszawa – firma szukała pracowników robót drogowych, co spotkało się z zainteresowaniem 11 osób;
- 2 giełdy dla firmy Wójcik International, Wiązowna – na stanowisko pracownika biurowego - zainteresowanych było 16 osób; druga giełda na stanowisko szwaczki – uczestniczyło 95 osób;
- SVEA Sp. z o.o. poszukiwała serwisantów sprzętu komputerowego; na giełdę przybyło 29 osób
- Wojskowy Zakład Remontowo-Budowlany z Nowego Dworu Mazowieckiego zgłosił zapotrzebowanie na: murarzy-tylnkarzy, spawaczy, monterów instalacji wodno-kanalizacyjnej i elektromonterów – ofertą zainteresowanych było 15 mężczyzn;
- OMB, Stojadła/Mińsk Mazowiecki – o stanowisko szwaczki ubiegało się 63 osoby;
- IRIS Polska Sp. z o.o., Józefów/Otwocka – o pracę szwaczki ubiegało się 38 kandydatów;
- POL ARGOS Sp. z o.o., Warszawa – oferta pracy dla osób niepełnosprawnych na stanowiskach: spawacza, magazyniera, pielęgniarki, kierownika zmiany, pracowników fizycznych zainteresowało 33 osoby.

Najczęściej zgłaszane oferty pracy w 2005 r. dotyczyły zawodów: szwaczki, sprzedawcy, pracownika ochrony fizycznej osób i mienia, elektromontera, montera instalacji wodno-kanalizacyjnej, pracowników budowlanych (w szczególności ocieplaczy, murarzy, tynkarzy, pracowników wykańczania wnętrz), stolarza meblowego, robotnika drogowego (brukarza), spawacza, handlowca, operatora sprzętu do robót ziemnych i mechanika samochodowego.

Niektóre zgłaszane przez pracodawców oferty pracy okazały się w 2005 r. trudne do realizacji i czas poszukiwania odpowiednich kandydatów się wydłużał. Dotyczyło to przede wszystkim nauczycieli języka angielskiego, nauczycieli wychowania przedszkolnego lub edukacji wczesnoszkolnej, fryzjerów, tokarzy-frezerów, pielęgniarek, bibliotekarzy z wykształceniem magisterskim, szwaczki, elektromonterów, stolarzy i spawaczy. Przyczyną tych trudności są wysokie wymagania pracodawców odnośnie kandydatów na stanowiska specjalistyczne – osoby spełniające wymogi pracodawców coraz częściej szukają pracy w Warszawie, a także decydują się szukać pracy w innych państwach Unii Europejskiej. Obserwujemy również niepokojące zjawisko niedostosowania kwalifikacji zawodowych do wymogów rynku pracy.

## **2. PORADNICTWO ZAWODOWE I INFORMACJA ZAWODOWA**

Poradnictwo zawodowe i informacja zawodowa są jednymi z form przeciwdziałania bezrobociu oraz łagodzenia jego skutków. Zarówno poradnictwo zawodowe, jak również informacja zawodowa, prowadzone są w Powiatowym Urzędzie Pracy jako formy ogólnodostępne. Z pomocy doradcy zawodowego w 2005 roku korzystały:

- osoby bezrobotne- 972 osoby,
- osoby poszukujące pracy oraz osoby nie zarejestrowane w PUP - 10 osób,
- młodzież ucząca się- 63 osoby, uczniowie szkół gimnazjalnych (24 osoby) i średnich zawodowych. (39 uczniów)

Z indywidualnego poradnictwa zawodowego w okresie od 01.01.2005 do 31.12.2005 r. skorzystało ogółem 657 osób, spośród których 570 osób skorzystało dodatkowo z poradnictwa grupowego w formie jednodniowych warsztatów, poświęconych zagadnieniom z zakresu określania indywidualnych kompetencji, motywacji do działania, wartości zawodowych i życiowych. Tym samym liczba korzystających z poradnictwa zawodowego wzrosła o 433 osoby w porównaniu z rokiem ubiegłym, kiedy z omawianych usług skorzystało 224 osoby.

W ostatnich latach obserwuje się wzrost zapotrzebowania na poradnictwo indywidualne wspierające proces zmiany myślenia klienta o zatrudnieniu (tzw. poradnictwo karierowe). Doradca zawodowy stosuje metody z zakresu pedagogiki i psychologii, które wspomagają dokonywanie zmian w indywidualnych działaniach klientów. Proces ten wymagał



niejednokrotnie poświęcenia więcej czasu podczas porady (w 2005 r. udzielono 677 porad indywidualnych). To z kolei wpływa nie tylko na zauważalne zwiększanie efektywności poradnictwa zawodowego, ale również na trwałość tych efektów (zmniejszony „powrót do bezrobocia”, większa motywacja do kontynuacji rozpoczętych działań). Zastosowanie tego modelu poradnictwa powinno zwiększyć skuteczność naszych działań w przyszłości.

*Tabela 12*

*Wyniki działania poradnictwa zawodowego w latach 2004 – 2005*

LP.	WYSZCZEGÓLNIENIE	2004	2005
1.	Liczba osób korzystających z poradnictwa zawodowego	224	657
Wyniki działań:			
	Podjęcia pracy	75	181
	Rozpoczęcie szkolenia	120	317
	Uczestnictwo w Klubie Pracy	18	38
	Inne	11	10

Wśród osób korzystających z usług poradnictwa zawodowego więcej jest bezrobotnych kobiet- ich liczba w 2005 roku wyniosła 406, tj. 62% ogólnej liczby osób, które skorzystały z pomocy doradcy zawodowego. Osoby w wieku do 25 lat stanowiły wysoki odsetek osób korzystających z poradnictwa zawodowego (56%). Oczekiwały pomocy w dokonaniu wyboru zawodu oraz dostosowania kwalifikacji do potrzeb rynku pracy. Warto zwrócić uwagę również na fakt, że biorąc pod uwagę okres pozostawania bez pracy, do doradcy zawodowego częściej zgłaszały się osoby zarejestrowane krócej niż 6 miesięcy (59%), czyli osoby wykazujące najwyższą mobilność i motywację do dokonywania zmian zawodowych.

W roku 2005 informacją zawodową zostało objętych 325 osób, w tym 194 kobiety. W ramach informacji zawodowej przeprowadzono 5 grupowych spotkań informacyjnych, w których udział wzięło 80 osób, w tym 59 kobiet. Podczas spotkań osoby informowane były o prawach i obowiązkach osoby zarejestrowanej w PUP oraz o projektach realizowanych przez urząd. Pozostałe 245 osób (w tym 135 kobiet) korzystało z zasobów informacyjnych w postaci broszur, książek, informatorów, filmów.

Wykres 16

*Osoby korzystające z poradnictwa wg poziomu wykształcenia*

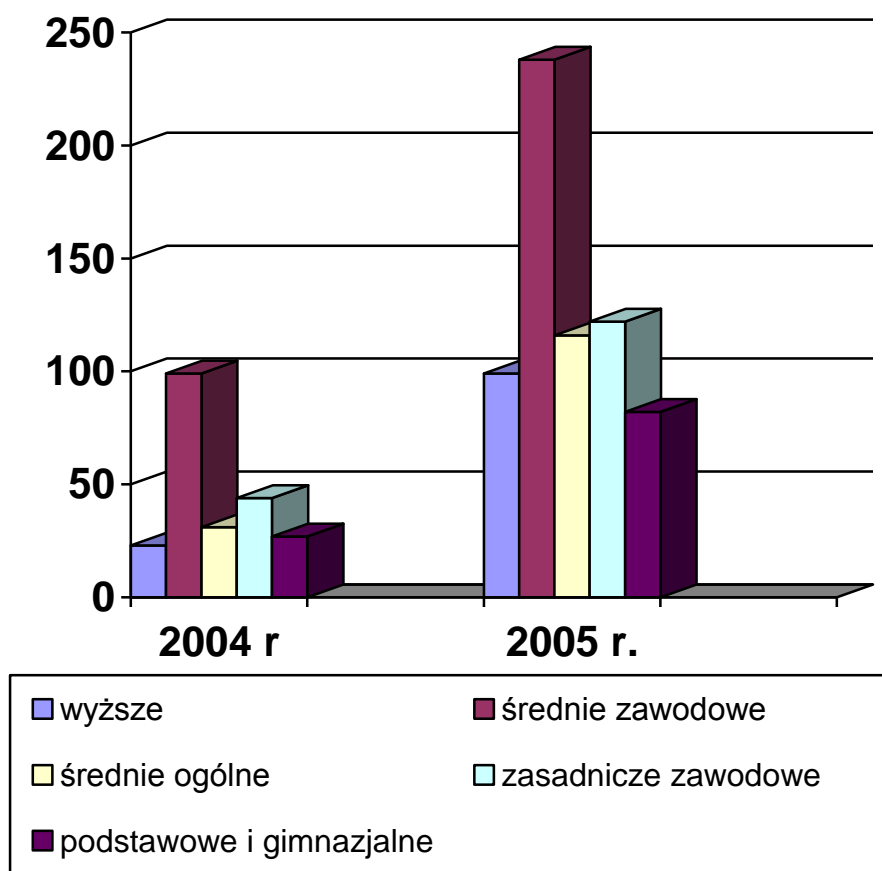


Tabela 13

*Struktura osób korzystających z poradnictwa zawodowego*

Wyszczególnienie		Liczba bezrobotnych ogółem	
		Rok 2004	Rok 2005
<b>Ogółem</b>		<b>224</b>	<b>657</b>
<b>Kategoria</b>	<b>Kobiety</b>	127	406
	<b>Osoby zamieszkałe na wsi</b>	107	334
	<b>Bezrobotni w wieku do 25 lat</b>	68	366
	<b>Zarejestrowani w PUP pow. 12 miesięcy</b>	72	125
	<b>Osoby niepełnosprawne</b>	0	3

### 3. KLUB PRACY

Przy Powiatowym Urzędzie Pracy od 18 października 2004r. prowadzone są zajęcia w ramach Klubu Pracy. Zajęcia odbywają się w grupach od 7 do 12 osób. Sesja trwa 3 tygodnie, w czasie której uczestnicy mogą:

- poznać swoje mocne strony i ocenić ich przydatność na rynku pracy; dokonać bilansu umiejętności, możliwości i predyspozycji zawodowych, co może być inspiracją do znalezienia pomysłu na własną drogę zawodową;
- przygotować się do rozmów kwalifikacyjnych;
- poznać zasady pisania dokumentów aplikacyjnych;
- opracować strategię pokonywania barier w zatrudnieniu;
- nawiązywać kontakty pomocne w zatrudnieniu

Zajęcia te mają na celu wzmocnienie wśród osób szkolonych wiary we własne umiejętności i możliwości kierowania własnym życiem.

Klub Pracy wyposażony jest w sprzęt audiowizualny, wykorzystywany podczas zajęć.

Uczestnicy korzystają z biblioteczki podręcznej, codziennej prasy, internetu, telefonu i faksu. Z pomocą Lidera piszą dokumenty aplikacyjne i przygotowują się do rozmów z przyszłym pracodawcą.

Efektem działania Klubu Pracy w 2005 r. jest przeszkolenie 60 osób bezrobotnych, w tym 53 kobiety. Spośród uczestników zajęć w Klubie Pracy

- o 9 osób to bezrobotni w wieku do 24 lat
- o 3 osoby osiągnęło wiek pow. 50 lat
- o 5 osób posiadało wykształcenie podstawowe lub gimnazjalne
- o 6 osób posiadało staż pracy nie dłuższy niż 1 rok
- o 28 osób zamieszkiwało na terenach wiejskich
- o 24 osoby były w grupie długotrwale bezrobotnych.

Tabela 14

*Efektywność uczestniczenia w zajęciach Klubu Pracy w latach 2004 – 2005*

.	WYSZCZEGÓLNIENIE	2004	2005
	Liczba osób korzystających z zajęć w Klubie Pracy	22	60
Wyniki działań:			
	Podjęcia pracy	3	19
	Rozpoczęcie szkolenia organizowanego przez PUP lub inną jednostkę	7	37

Spośród osób, które w 2005 r. odbywały szkolenie z zakresu aktywnego poszukiwania pracy (Klub Pracy) 32% podjęło zatrudnienie w okresie 3 miesięcy od dnia zakończenia zajęć. 37 osób rozpoczęło uzupełnianie i podnoszenie swoich kwalifikacji zawodowych na kursach organizowanych przez Urząd, ale też poprzez udział w szkoleniach organizowanych przez szkoły i prywatne jednostki szkolące.

### PLAN I STRUKTURA WYDATKÓW FUNDUSZU PRACY

#### 1. GOSPODARKA FUNDUSZEM PRACY

W roku 2005 Powiatowy Urząd Pracy w Mińsku Mazowieckim uzyskał z Funduszu Pracy na aktywne formy przeciwdziałania bezrobociu kwotę **4 916 600 zł**, z tego:

- **3 029 100 zł** – środki wyliczone według algorytmu;

- **118 800 zł** – środki z przeznaczeniem na kontynuację projektów posiłkowych do projektów Wojewódzkiego Urzędu Pracy w Warszawie, współfinansowanych z EFS w ramach SPO RZL, których realizacja rozpoczęła się w 2004 r., tj:

- 43 200 – Działanie 1.2 projekt pt „Aktywizacja zawodowa bezrobotnej młodzieży w powiecie mińskim”;

- 75 600 – Działanie 1.3 projekt pt „Aktywizacja zawodowa długotrwale bezrobotnych w powiecie mińskim”

- **1 295 000 zł** – z przeznaczeniem na realizację od 01.06.2005 r. własnych projektów współfinansowanych z EFS w ramach SPO RZL, z tego:

- 800 900 zł – na realizację projektu z Działania 1.2 pt „Wsparcie aktywnej młodzieży”;

- 494 100 zł – na realizację projektu „EFS – szansą powrotu na rynek pracy”  
Działanie 1.3.

- **450 000 zł** – środki dodatkowe pozyskane z rezerwy Ministra na realizację aktywnych form przeciwdziałania bezrobociu;

- **23 700 zł** – środki przyznane na realizację programu „Praca i środowisko”.

Tabela 15

Podział środków finansowych EFS na realizację działań SPO RZL w latach 2004-2005

Środki EFS z podziałem na zadania	2004 r.	2005 r.		Kwota ogółem na realizację projektów EFS (w złotych)
		SPO RZL (1.2a) (1.3a)	SPO RZL (Nowe 1.2) (Nowe 1.3)	
<b>Działanie 1.2</b>	195 000	43 200	800 900	1 039 100
<b>Działanie 1.3</b>	221 460	75 600	494 100	791 160

Na realizację działań zaplanowanych w projektach współfinansowanych z Europejskiego Funduszu Społecznego w ramach Sektorowego Programu Operacyjnego Rozwój Zasobów Ludzkich Powiatowy Urząd Pracy pozyskał w latach 2004-2005 kwotę **1 830 260 zł**

Tabela 16

Podział środków Funduszu Pracy w latach 2004-2005 na poszczególne realizowane programy

Rok	Łączny limit	Wykorzystanie środków w stosunku do limitu	W tym:				
			Algorytm	DZ. 1.2a SPO RZL	SPO RZL Nowe 1.2	DZ. 1.3a SPO RZL	SPO RZL Nowe 1.3
<b>2004</b>	3 337 000	3 319 130 <b>99,5%</b>	2 920 540 ( w tym na program „Mazowsze 538 200)	195 000	x	221 460	x
<b>2005</b>	4 916 600	4 689 663 <b>95,4%</b>	3025300	43 200	1 102 100	75 600	670 400

W tabeli pozycja Algorytm dla roku 2005 wykazana została jako suma środków finansowych: wyliczonych według algorytmu, pochodzących z rezerwy Ministra oraz środków przeznaczonych na projekt „Praca i środowisko” tj. 3 502 800 zł, pomniejszona

następnie o kwotę 477 500 zł tj. o środki Funduszu Pracy zaangażowane w realizację nowych projektów współfinansowanych z EFS i stanowiących własny wkład finansowy – określona ostatecznie na kwotę 3 025 300 zł. Natomiast pozycje dotyczące nowych projektów realizowanych w 2005 r. zawierają własny wkład finansowy, pochodzący ze środków wyliczonych według algorytmu tj. kwotę 477 500 zł, z tego 301 200 dla projektu z Działania 1.2, 176 300 dla projektów z Działania 1.3.

Limitowane środki na aktywne formy przeciwdziałania bezrobociu w 2005 r. wzrosły o 47,3 % w stosunku do limitu, jakim dysponował Urząd w roku 2004, tj. o kwotę 1 579 600 zł.

Środki Funduszu Pracy przypadające na 1 bezrobotnego to odpowiednio:

- W roku 2004 – 414,6 zł (zarejestrowanych było na koniec XII 2004 - 8048 osób)
- **W roku 2005 - 652,5 zł** (zarejestrowanych na koniec XII 2005 r. – 7535 osób)

Tabela 17

*Plan finansowy aktywnych form przeciwdziałania bezrobociu w latach 2004-2005*

WYSZCZEGÓLNIENIE	2004 R. (kwota w złotych)	UDZIAŁ %	2005 R. (kwota w złotych)	UDZIAŁ %
Szkolenia	367 900	11,0	939 300	19,1
Prace interwencyjne	677 650	20,3	636 800	13,0
Roboty publiczne	168 500	5,1	190 800	3,9
Umowy absolwenckie	371 000	11,1	5 500	0,1
Staże u pracodawcy	917 600	27,5	1 472 200	29,9
Przygotowanie zawodowe w miejscu pracy	-	-	25 000	5,5
Pożyczki	124 450	3,7	-	-
Dotacje na rozpoczęcie działalności gospodarczej	214 300	6,4	1 269 100	25,8
Wyposażenie i doposażenie stanowisk pracy	-	-	126 900	2,6

<i>Refundacja wynagrodzeń młodocianych</i>	490 400	14,7	245 000	5,0
<i>Refundacja składki rolników zwalnianych z pracy</i>	5 200	0,2	6 000	0,1
<i>RAZEM LIMIT</i>	3 337 000	100	4 916 600	100

W roku 2005 odmiennie w stosunku do roku 2004 kształtował się udział procentowy poszczególnych form aktywnych w ogólnej kwocie limitu. Znacznie wzrosły środki przeznaczone dla bezrobotnych na:

- szkolenia – o kwotę 571 400 zł
- staże u pracodawców – o kwotę 554 600 zł
- dotacja na rozpoczęcie działalności gospodarczej – zwiększenie o kwotę 1 054 800 zł
- roboty publiczne – o kwotę 22 300 zł.

Zmniejszono poziom finansowania organizacji prac interwencyjnych z uwagi na spadek zainteresowania pracodawców tą formą aktywizacji.

Zakończono realizację zadań:

- dotyczących przygotowania zawodowego młodocianych (zgodnie z ustawą o promocji zatrudnienia i instytucjach rynku pracy zadanie realizowane było do 30.06.2004 r.)
- dotyczących organizacji miejsc pracy dla absolwentów (finansowano jedynie zobowiązania związane z zawartymi w 2004 r. umowami).

Nowa forma aktywna, której realizację rozpoczęto w 2005 r. jest przygotowanie zawodowe osób bezrobotnych powyżej 18 roku życia.



Tabela 18

WYDATKI FUNDUSZU PRACY NA FINANSOWANIE USŁUG I INSTRUMENTÓW RYNKU PRACY W 2005 ROKU ( w złotych)													
Powiatowy Urząd Pracy w Mińsku Mazowieckim za okres styczeń - grudzień 2005													
Aktywne formy		Łączny limit na aktywne formy	Wykorzystanie środków od 1.01.2005r. do 31.12.2005r. (wydatki łącznie)	z tego:									
				ALGORYTM		NOWE działanie 1.2 SPO RZL*)		NOWE działanie 1.3 SPO RZL*)		SPO RZL działanie 1.2 a *)		SPO RZL działanie 1.3 a *)	
				limit	wydatki	limit	wydatki	limit	wydatki	limit	wydatki	limit	wydatki
1	2	3	4	5	6	7	8	9	10	11	12	13	14
1	Szkolenia - w tym:	939300	887812	349200	348220	342100	303966	248000	235626	0		0	
2	Prace interwencyjne - w tym:	643200	630572	534600	534472	65000	58355	7000	6716	0	0	36600	31029
3	Roboty publiczne - w tym:	189500	189378	189500	189378	0	0	0	0	0	0	0	0
4	Staże u pracodawcy - w tym:	1468600	1335855	1090400	1090156	335000	202892	0	0	43200	42807	0	0
5	Przygotowanie zawodowe - w tym:	25000	24987	25000	24987	0	0	0	0	0	0	0	0
6	Środki na podjęcie działalności gospodarczej	1269100	1240500	454700	454700	360000	341100	415400	415400	0	0	39000	29300
8	Wyposażenie i doposażenie stanowisk pracy	125200	125119	125200	125119	0	0	0	0	0	0	0	0
10	Przygotowanie zawodowe młodocianych	245000	243837	245000	243837	0	0	0	0	0	0	0	0
11	Inne wydatki - w tym	6200	6105	6200	6105								
	- refundacja składek na ubezpiecz. społeczne KRUS	6200	6105	6200	6105	0	0	0	0	0	0	0	0
	- inne												
12	Umowy absolwenckie	5500	5498	5500	5498	0	0	0	0	0	0	0	0
	<b>OGÓLEM AKTYWNE</b>	<b>4916600</b>	<b>4689663</b>	<b>3025300</b>	<b>3022472</b>	<b>1102100</b>	<b>906313</b>	<b>670400</b>	<b>657742</b>	<b>43200</b>	<b>42807</b>	<b>75600</b>	<b>60329</b>

## **1.1. EUROPEJSKI FUNDUSZ SPOŁECZNY SPO RZL Działanie 1.2**

W czerwcu 2005 r. podpisano umowę na dofinansowanie projektu „Wsparcie aktywnej młodzieży” w ramach SPO RZL, współfinansowanego z EFS.

Beneficjentami ostatecznymi projektu jest młodzież poniżej 25 roku życia, bezrobotna do 24 miesięcy oraz absolwenci wszystkich typów szkół, których wiek nie przekroczył 27 lat.

Projekt realizowany jest w okresie od 01.06.2005 do 30.06.2006, a całkowite wydatki w tym okresie zaplanowane zostały na kwotę 1 541 380 zł.

W roku 2005 na realizację projektu przeznaczono kwotę 1 102 100 zł, w tym wniesiony został wkład własny, pochodzący z algorytmu w wysokości 301 200 zł.

W projekcie bezrobotni objęci zostali pośrednictwem pracy, doradztwem zawodowym, oraz aktywnymi formami. W ramach projektu zorganizowano dla 175 osób następujące szkolenia:

1. obsługa koparki kl. III;
2. florysta;
3. szkolenie manicure-pedicure-fryzjer;
4. obsługa wózka widłowego z konserwacją i magazynowymi programami komputerowymi;
5. agent ochrony osób i mienia;
6. język angielski dla pracowników administracyjno-biurowych;
7. kasa fiskalna z obsługą komputera i językiem angielskim;
8. szkolenie z zakresu przedsiębiorczości oraz doradztwa po uruchomieniu działalności
9. szkolenia indywidualne na wniosek bezrobotnego.

Ponadto zorganizowano dla 42 osób prace interwencyjne, dla 102 osób staże zawodowe, udzielono 30 dotacji na rozpoczęcie działalności gospodarczej. Razem objęto aktywnymi formami 349 osób, z pośrednictwa i poradnictwa zawodowego skorzystało 336 osób.

Na realizację projektu wydatkowano kwotę 906 313 zł, tj. 82,24% zaplanowanych środków finansowych. W trakcie realizacji projektu wyniknęła trudność z wykorzystaniem środków przeznaczonych na staże. Zrealizowano plan w zakresie liczby osób, jakie miały zostać objęte programami, ale z uwagi na to, że od chwili złożenia wniosku o dodatkowe środki zwiększające projekt do chwili podpisania aneksu do umowy we wrześniu 2005 r. upłynęło blisko 2 miesiące, nie można było w całości wykorzystać zaplanowanych środków.

Nie wykorzystane zostały w pełni środki zaplanowane na dojazdy dla szkolących się i stażystów oraz na podjęcie działalności gospodarczej.

W okresie do 30.06.2005 realizowano w ramach tego samego Działania 1.2 projekt rozpoczęty w 2004 r. pt. „Aktywizacja zawodowa bezrobotnej młodzieży w powiecie mińskim”. Wydatki poniesione na ten projekt stanowiły kwotę 42 807 zł (przy planie wydatków 43 200 zł).

## **1.2. EUROPEJSKI FUNDUSZ SPOŁECZNY SPO RZL Działanie 1.3**

W czerwcu 2005 r. podpisana została również umowa pomiędzy Samorządem Województwa Mazowieckiego a Samorządem Powiatu Mińskiego, reprezentowanym przez Dyrektora Urzędu Pracy o dofinansowanie projektu „EFS - szansą powrotu na rynek pracy” w ramach SPO RZL 2004-2006, współfinansowanego z EFS.

Beneficjentami projektu są osoby powyżej 25 roku życia, bezrobotne długotrwale do 24 miesięcy.

Projekt realizowany jest od 01.06.2005, przewidywany termin zakończenia 30.06.2006. Całkowite wydatki projektu określone zostały na kwotę 882 260 zł. W roku 2005 Urząd przeznaczył na realizację projektu kwotę 670 400 zł, w tym wkład własny Funduszu Pracy w wysokości 176 300 zł.

W realizacji projektu uczestniczyło 204 osoby, wszystkie objęto aktywnymi formami, tj.:

- 153 osoby skierowano na szkolenia;
- 10 osób skierowano na prace interwencyjne;
- 41 osobom udzielono środków na rozpoczęcie działalności gospodarczej (po uprzednim przeszkoleniu w zakresie przedsiębiorczości).

W ramach projektu zorganizowano następujące szkolenia:

1. elektryk od podstaw;
2. szkolenie z zakresu przedsiębiorczości;
3. obsługa kasy fiskalnej, komputera oraz języka angielskiego i aktywne poszukiwanie pracy;
4. szkolenie na ADR;

5. spawacz;
6. język angielski od podstaw;
7. szkolenia indywidualne pod zapewnienie pracy, zadeklarowane przez przyszłych pracodawców.

Na realizację projektu w 2005 r. wydatkowano kwotę 657 742 zł, tj. 98,12% zaplanowanych dla projektu wydatków.

Urząd realizował rozpoczęty w 2004r. projekt w ramach SPO RZL Działanie 1.3 „Aktywizacja zawodowa długotrwale bezrobotnych w powiecie mińskim”, na który wydatkowano kwotę 60 329 zł (plan stanowił kwotę 75 600).

### **1.3. ALGORYTM**

W ramach algorytmu w 2005 r. Urząd dysponował kwotą 3 025 300 zł. W trakcie realizacji objęto aktywnymi formami 813 osób bezrobotnych, z tych;

- 246 osób skierowano na staże;
- 174 rozpoczęły prace interwencyjne;
- 293 skierowano na szkolenie;
- 41 osobom udzielono środki na rozpoczęcie działalności gospodarczej.

Ponadto przygotowanie zawodowe rozpoczęło 11 osób, pracodawcom zrefundowano koszty utworzenia 18 stanowisk pracy, w ramach robót publicznych pracowało 30 osób.

W ramach środków przeznaczonych na szkolenia osób bezrobotnych, zorganizowano następujące szkolenia:

1. obsługa wind towarowo-osobowych;
2. podstawy obsługi komputera, internetu z językiem angielskim dla początkujących;
3. pracownik ochrony fizycznej osób i mienia;
4. sekretarka z podstawową znajomością języka angielskiego;
5. obsługa stacji paliw gazowych LPG;
6. samodzielny księgowy ze znajomością języka angielskiego;
7. szkolenia indywidualne na wniosek bezrobotnego.

**Ogółem wykorzystano 3 022 472 zł, tj. 99,9% ustalonego na ten cel limitu.**

## 2. EFEKTYWNOŚĆ PROGRAMÓW RYNKU PRACY

W poszczególnych formach aktywizacji osób bezrobotnych uczestniczyło w 2005 r. 1366 osób zarejestrowanych w PUP, co stanowi 18% ogółu zarejestrowanych (stan wg danych statystycznych PUP na dzień 31.12.2005). W analogicznym okresie roku 2004 zaktywizowano 964 osoby, co stanowiło 12% ogółu bezrobotnych, zarejestrowanych wg. stanu na dzień 31.12.2004 r..

W tabeli przedstawiono liczbę zaktywizowanych bezrobotnych w 2005 i 2004 r. oraz efektywność w ramach poszczególnych programów.

Efektywność tworzonych miejsc pracy liczona jest procentowo jako udział liczby bezrobotnych podejmujących zatrudnienie na dalszy okres po upływie dofinansowania miejsc pracy do liczby miejsc pracy, na które upłynął okres dofinansowania.

Tabela 19

*Efektywność aktywnych form przeciwdziałania bezrobociu w latach 2004-2005*

Aktywne formy	Algorytm (kol. 1)	SPO RZL Dz. 1.2 (kol.2)	SPO RZL Dz. 1.3 (kol.3)	ROK 2005 Kol (1+2+3)	ROK 2004	Wzrost(+) Spadek(-)
<b>SZKOLENIA</b>						
rozpoczęli	293	175	153	621	404	+217
zakończyli	311	165	139	615	371	+244
podjęcie pracy po programie	115	52	46	213	68	+145
efektywność programu w %	37	32	33	34	18,3	+15,7
<b>PRACE INTERWENCYJNE</b>						
rozpoczęli	174	42	10	226	211	+15
zakończyli	85	7	12	104	254	-150
podjęcie pracy po programie	72	7	11	90	161	-71
efektywność programu w %	85	100	92	92	63,4	+28,6

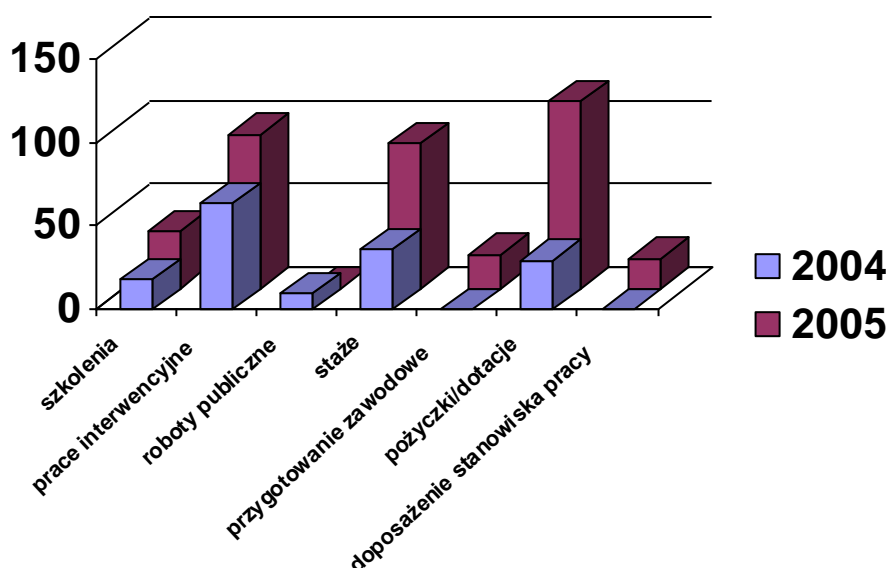
<b>ROBOTY PUBLICZNE</b>						
rozpoczęli	30	0	0	30	48	-18
zakończyli	32	0	0	32	77	-45
podjęcie pracy po programie	0	0	0	0	9	-9
efektywność programu w %	0	0	0	0	11,7	-11,7
<b>STAŻE ABSOLWENCKIE</b>						
rozpoczęli	246	102	0	348	229	+119
zakończyli	187	21	0	208	251	-43
podjęcie pracy po programie	58	30	0	88	89	-1
efektywność programu w %	31	143	0	42	35,8	+6,2
<b>PRZYGOTOWANIE ZAWODOWE</b>						
rozpoczęli	11	0	0	11	0	+11
zakończyli	5	0	0	5	0	+5
podjęcie pracy po programie	1	0	0	1	0	+1
efektywność programu w %	20	0	0	20	0	+20
<b>DOTACJE NA ROZPOCZĘCIE DZIAŁALNOŚCI GOSPODARCZEJ</b>						
Liczba udzielonych dotacji	41	30	41	112	29	+83
Wyplacona kwota	454 700	341 100	444 700	1 240 500	214 300	+1026 200
<b>REFUNDACJA NA DOPOSAŻENIE STANOWISKA PRACY</b>						
Liczba udzielonych refundacji	18	0	0	18	0	+18
Wyplacona kwota	125 119	0	0	125 119	0	+125 119

Najwyższą efektywność z realizowanych form aktywnego przeciwdziałania bezrobociu osiągnęliśmy w organizacji prac interwencyjnych, jest ona wyższa w porównaniu

do efektywności w 2004 r. o 28,6 pkt % i jest najwyższa w okresie ostatnich 3 lat. Wysoką efektywność w 2005 r. osiągnęliśmy również w organizacji staży zawodowych, w stosunku do 2004 r. wzrosła o 6,2 pkt % oraz w organizacji szkoleń o 15,7 pkt% w porównaniu do roku 2004. Znacząco wzrosła liczba bezrobotnych, którym udzielono środków na rozpoczęcie działalności gospodarczej, tj. o 83 osoby. Przygotowanie zawodowe jest mało popularną wśród pracodawców formą aktywizacji bezrobotnych, dlatego objęto nią niewielką grupę bezrobotnych.

Rysunek 17

*Efektywność programów rynku pracy w latach 2004-2005*



## 2.1. Szkolenia i przekwalifikowania

W 2005 r. szkolenia rozpoczęło 625 osób (w tym 4 osoby poszukujące pracy) , w tym 285 kobiet. 21 osób przerwało szkolenia w czasie ich trwania. 619 osób (w tym 30 osób rozpoczynających szkolenia w roku ubiegłym) zakończyło kursy, a spośród nich pracę podjęło 213 osób.

PUP organizował szkolenia w formie grupowej (skierowano 457 osób) oraz kierował indywidualnie osoby na wskazane przez nie szkolenia, jeśli podniesienie kwalifikacji dawało szansę zatrudnienia (ze szkoleń indywidualnych skorzystało 168 osób bezrobotnych i poszukujących pracy)

Obszary szkoleń organizowanych w 2005 r. oraz ich efektywność przedstawia poniższa tabela.

Tabela 20

*Obszary szkoleń organizowanych w 2005 r. oraz ich efektywność*

Obszar szkolenia	Liczba osób, które ukończyły szkolenia	Liczba osób, podejmująca pracę po szkoleniach
Podstawowe programy ogólne	35	4
Rozwój osobowości i kariery zaw.	12	0
Sztuka, kultura, rzemiosło	12	2
Języki obce	61	16
Księgowość, ubezpieczenia	22	2
Prace sekretarskie i biurowe	30	3
Informatyka i wykorzystanie komputerów	46	15
Technika i handel artykułami technicznymi	51	12
Architektura i budownictwo	53	34
Opieka zdrowotna	2	2
Ochrona własności i osób	38	12
Usługi fryzjerskie, kosmetyczne	20	7
Usługi transportowe	100	20
Pozostałe usługi	77	65
Inne obszary szkoleń (w tym z zakresu aktywnego poszukiwania pracy)	60	19
<b>Ogółem osoby szkolone</b>	<b>619</b> (w tym 615 osób bezrobotnych)	<b>213</b>

Wśród osób, które ukończyły szkolenia znalazły się osoby, mające szczególną sytuację na rynku pracy, a mianowicie:

- Bezrobotni do 25 roku życia – 255 osób;
- Długotrwale bezrobotni – 180 osób;
- Bezrobotni bez kwalifikacji zawodowych – 174 osoby;
- Bezrobotni powyżej 50 roku życia – 20 osób;
- Bezrobotni, samotnie wychowujący dzieci do lat 7 – 2 osoby



### 3. WYDATKI OBLIGATORYJNE

Środki Funduszu Pracy na wypłatę zasiłków dla bezrobotnych i innych obligatoryjnych świadczeń przekazywane były do wysokości faktycznych potrzeb.

Poniesione wydatki w latach 2004- 2005 przedstawia poniższa tabela.

Tabela 21

Wydatki Funduszu Pracy w latach 2004-2005

LP.	WYSZCZEGÓLNIENIE	2004R.	2005R.
	<b>Wydatki ogółem</b>	<b>20 671 400</b>	<b>11 620 445</b>
	W tym:		
	<b>1. Wydatki obligatoryjne</b>	<b>17 352 270</b>	<b>6 877 661</b>
	W tym:		
	Zasiłki dla bezrobotnych ze składkami	6 366 500	6 877 661
	W tym : składki na ubezpie. społeczne	1464500	1 691 017
	Zasiłki przedemerytalne	2387300	-
	Świadczenia przedemerytalne	8286700	-
	<b>Aktywne formy nie podlegające limitowaniu</b>	<b>-</b>	<b>53 121</b>
	W tym: Dodatki aktywizacyjne	-	51 090
	Stypendia na kontynuację nauki	-	2 031
	<b>Aktywne formy podlegające limitowaniu</b>	<b>3 319 130</b>	<b>4 689 663</b>

Wydatki obligatoryjne w roku 2005 stanowiły kwotę 11 620 445 zł i były o 44% niższe w porównaniu do 2004r. Wydatki na zasiłki dla bezrobotnych zwiększyły się w porównaniu do 2004r. o 8%. W 2004 roku wydatki na aktywne formy przeciwdziałania bezrobociu (limitowane i Nielimitowane) stanowiły 52,1% wydatków poniesionych na zasiłki dla bezrobotnych ze składkami na ubezpieczenie społeczne. Natomiast w 2005 r. udział ten

odpowiednio wyniósł 69,6% wymienionych wydatków i był wyższy o 17,5 pkt %. W roku 2004 znaczną kwotę wydatków stanowiły wypłacone uprawnionym osobom zasiłki i świadczenia przedemerytalne. Od sierpnia 2004 r. wypłaty tych świadczeń przejął ZUS o/Siedlce Inspektorat w Mińsku Mazowieckim

#### **4. AKTYWIZACJA ZAWODOWA OSÓB ZNAJDUJĄCYCH SIĘ W SZCZEGÓLNEJ SYTUACJI NA RYNKU PRACY**

##### **4.1 Aktywizacja zawodowa osób do 25 lat**

W 2005 r. Powiatowy Urząd Pracy w Mińsku Mazowieckim kontynuował realizację programu „Pierwsza Praca-Mazowiecki Start”

W ramach programu „Pierwsza Praca” osobom do 25 r.ż., nie posiadającym doświadczenia zawodowego, proponowano korzystanie z form aktywizacji zawodowej, finansowanych z Funduszu Pracy, a także ze środków przyznanych na realizację projektu w ramach SPO RZL, Priorytet 1, Działanie 1.2.

- Młodzi bezrobotni, bez żadnego doświadczenia zawodowego, w 2005 r. korzystali z :
- poradnictwa zawodowego indywidualnego (skorzystało 178 osób) i grupowego (210 osób);
  - informacji zawodowej (93 osoby);
  - klubu pracy (4 osoby);
  - udziału w giełdach pracy oraz Targach Pracy organizowanych przez Urząd ( 896 osób);
  - podjęcia staży (348 osób);
  - podjęcia przygotowania zawodowego przez osoby do 25 r.ż., długotrwale bezrobotne (6 osób);
  - doskonalenia zawodowego i przekwalifikowania poprzez szkolenie organizowane przez PUP (121 osób);
  - prac subsydiowanych : prac interwencyjnych(127 osób), robót publicznych (4 osoby);
  - przyznanych dodatków aktywizacyjnych (23 osoby);
  - refundacji kosztów wyposażenia i doposażenia stanowiska pracy ( stanowiska dla 6 osób);
  - przyznanych środków na rozpoczęcie działalności gospodarczej (25 osób);
  - przyznanie stypendium w okresie kontynuowania nauki (1 osoba)

W 2005 r. w programach aktywizujących osoby do 25 r.ż. nie posiadające doświadczenia zawodowego, szczególny nacisk położono na promowanie rozwoju przedsiębiorczości wśród osób młodych (poprzez organizację szkoleń z zakresu zakładania i prowadzenia własnej działalności gospodarczej, a także udzielając dotacji na rozpoczęcie działalności gospodarczej). W 2005 r. z dotacji skorzystało 25 osób młodych, nie posiadających wcześniejszych doświadczeń zawodowych.

Priorytetowe wśród działań PUP w 2005 r. było wspieranie tworzenia nowych miejsc pracy dla osób młodych, a tym samym zwiększanie poziomu ich zatrudnienia. **Z subsydiowanych miejsc pracy, szkoleń, staży, przygotowania zawodowego skorzystało ogółem 396 osób. Spośród nich pracę podjęło 147 osób. 6 osób zostało zatrudnionych na stanowiskach utworzonych dzięki refundacjom środków na wyposażenie i doposażenie stanowiska pracy.**

Nie bez znaczenia pozostaje fakt, że młodzi ludzie, poprzez uczestnictwo w programach zdobyli nowe kwalifikacje, cenne pierwsze doświadczenia zawodowe.

Na aktywizację zawodową osób młodych, których wiek nie przekroczył 25 lat, urząd wydatkował kwotę 2 203 200 zł, co stanowi 44,8% ogólnego limitu środków Funduszu Pracy w 2005 r. Na powyższą kwotę składało się częściowe finansowanie ze środków algorytmicznych Funduszu Pracy, a także środki z funduszy przyznanych na realizację projektów SPO RZL Priorytet 1, Działanie 1.2)

## **4.2 Aktywizacja zawodowa osób po 50 roku życia**

W Powiatowym Urzędzie Pracy wg stanu na 31.12.2005r. zarejestrowanych było 1441 osób bezrobotnych w wieku przekraczającym 50 lat . W ogólnej liczbie bezrobotnych zarejestrowanych w PUP ok. 19% stanowią właśnie osoby w wieku pow. 50 lat. Z danych wynika, że 67,2% osób w wieku pow. 50 lat pozostaje bez pracy dłużej niż 12 miesięcy. Osoby te są zdecydowanie mniej aktywne, w porównaniu z pozostałymi bezrobotnymi. Ich udział w ogólnej liczbie bezrobotnych objętych aktywnymi formami (1366 osób ) jest bardzo niewielki i stanowi jedynie 4%.

Osoby powyżej 50 roku życia przede wszystkim zainteresowane były podejmowaniem pracy, stąd działania urzędu skupione były na organizowaniu subsydiowanego zatrudnienia dla tej grupy osób oraz udzielaniem środków na rozpoczęcie działalności gospodarczej.

Z zatrudnienia subsydiowanego w 2005 r skorzystało:

20 osób – prace interwencyjne;

4 osoby - roboty publiczne;

7 osób otrzymało dotację i rozpoczęło działalność gospodarczą.

25 osób podniosło lub uzupełniło swoje kwalifikacje, uczestnicząc w szkoleniach finansowanych przez PUP. 1 osoba została przyjęta przez pracodawcę na przygotowanie zawodowe. 16 osób skorzystało z poradnictwa zawodowego indywidualnego, zaś 11 osób uczestniczyło w poradach w formie grupowej.

### **4.3 Aktywizacja zawodowa osób niepełnosprawnych**

Trudności związane z pozyskaniem, wykonywaniem i utrzymaniem pracy mają osoby niepełnosprawne, dla których praca stanowi nie tylko źródło dochodów, ale także najskuteczniejszy sposób rehabilitacji społeczno-zawodowej.

W Powiatowym Urzędzie Pracy w Mińsku Mazowieckim w 2005r. pozyskano dla osób niepełnosprawnych 159 ofert pracy. Stanowiły one 3% wszystkich miejsc pracy zgłoszonych do PUP (4683). Pracę na tych stanowiskach zgodziło się podjąć 33 osoby niepełnosprawne posiadające status bezrobotnego i nie osiągające dochodów. Nie posiadamy informacji o podjęciach pracy przez osoby niepełnosprawne, poszukujące pracy.

Sytuację osób niepełnosprawnych na rynku pracy determinują dwa główne czynniki: relatywnie niski poziom wykształcenia i przygotowania zawodowego oraz niska aktywność zawodowa, w tym celu przeprowadzono szkolenia podwyższające umiejętności zawodowe, w których uczestniczyło 6 osób niepełnosprawnych

PUP w Mińsku Mazowieckim na mocy uchwały Rady Powiatu Mińskiego z dnia 09.03.2005 r. otrzymał 10.000 złotych z puli środków PFRON na finansowanie szkoleń osób niepełnosprawnych.. Z powyższej kwoty wydatkowano 7977 zł, szkolenia bowiem nie cieszą się zainteresowaniem osób niepełnosprawnych.

Powiatowy Urząd Pracy w Mińsku Mazowieckim w okresie sprawozdawczym zorganizował trzy giełdy pracy dla osób niepełnosprawnych dla firm Everclean, Pol Argos i TJ „EKON” oraz upowszechniał wśród pracodawców informacje o możliwościach z zakresu szeroko rozumianej rehabilitacji zawodowej osób niepełnosprawnych.

Stowarzyszenie „EKON” zgłosiło chęć współpracy przy realizacji projektu współfinansowanego ze środków EFS. Projekt ma na celu aktywizację zawodową osób niepełnosprawnych. Urząd wyraził chęć pomocy przy promocji i realizacji projektu. Projekt na dzień 31.12.2005 nie rozpoczął się.

## **5. PROGRAMY SPECJALNE I INICJATYWY LOKALNE URZĘDU PRACY**

Powiatowy Urząd Pracy w Mińsku Mazowieckim był organizatorem **Mińskich Targów Pracy**. Targi zorganizowano już po raz trzeci i wpisały się na stałe w działalność Urzędu.

W targach pracy uczestniczyło 36 firm, zarówno z terenu naszego powiatu, jak również z terenu Warszawy. Targi odwiedziło szacunkowo 2000 osób. Targi pracy stały się nie tylko miejscem bezpośrednich spotkań pracodawców i osób szukających zatrudnienia, ale też pozwoliły na nawiązywanie kontaktów Urzędu z przedstawicielami firm, upowszechnianie działań urzędu oraz wymianę doświadczeń.

Tegoroczne targi pracy umożliwiły również udostępnienie szerokiemu gremium informacji na temat realizowanych projektów:

- **„Bank Zintegrowanych Działań”**, realizowanego w naszym powiecie z grantu przyznanego w ramach konkursu Inicjatywy Wspólnotowej EQUAL. PUP w Mińsku Mazowieckim jest partnerem w projekcie. Projekt został zgłoszony przez Stowarzyszenie VOX POPULI z Sulejówka.. Dzięki partnerstwu udało się zdobyć dla mieszkańców powiatu

grant z Europejskiego Funduszu Społecznego na realizację projektu w wysokości prawie 7 milionów złotych. Bank Zintegrowanych Działań koncentruje się na problemie ułatwiania wchodzenia i powrotu na rynek pracy osobom, które mają z tym trudności. Pierwsza połowa 2005 roku był to czas na rozpoznanie rynku pracy w powiecie mińskim. Organizowane były spotkania z osobami, którym trudno znaleźć pracę, z pracodawcami oraz instytucjami zajmującymi się pośrednictwem pracy i opieką społeczną. Rozmowy i ankiety pozwolą dostosować późniejsze szkolenia do oczekiwań zarówno pracodawców, jak i bezrobotnych. Te działania prowadzone będą w drugim etapie projektu.

- „**Akademia nowych możliwości i umiejętności**” - projekt realizowany przez Fundację Wiedzy i Przedsiębiorczości z Warszawy, finansowany ze środków Europejskiego Funduszu Społecznego.

Powiatowy Urząd Pracy w Mińsku Mazowieckim uczestniczył w **Międzynarodowych Targach Pracy** w Warszawie, zorganizowanych przez Wyższą Szkołę Towarzystwa Wiedzy Powszechnej „Wszechnica Polska”.

Powiatowy Urząd Pracy w 2005 **współpracował z Gminnym Centrum Informacji** w Halinowie i w Kałuszynie. Współpraca polegała m.in. na popularyzacji usług Urzędu Pracy w gminach, bieżącej wymianie informacji, poprawie dostępu do informacji dotyczących zgłoszeń wolnych stanowisk pracy.

Ponadto PUP wspiera utworzone w II półroczu 2005 r. Gminne Centrum Informacji w gminie Siennica i Jakubów.

Powiatowy Urząd Pracy nawiązał współpracę między innymi z Centrum Edukacyjnym MAK-BUD „OMEGA” w Mińsku Mazowieckim. Jednostka ta otrzymała grant z Europejskiego Funduszu Społecznego na realizację projektu z Działania 2.1 ZPORR (Rozwój umiejętności powiązany z potrzebami regionalnego rynku pracy i możliwości kształcenia ustawicznego w regionie) - „Doskonalenie kadr nowoczesnej gospodarki po przystąpieniu Polski do Unii Europejskiej”. W ramach tego projektu zaplanowano realizację następujących szkoleń dla osób pracujących:

- Specjalista ds. integracji UE
- Skuteczny negocjator
- Specjalista ds. transakcji i marketingu w handlu zagranicznym
- Rachunkowość finansowa – kadry, płace i księgowość

PUP uczestniczył przede wszystkim w promocji tego projektu. Pracownicy urzędu pracy informowali pracodawców o możliwościach i korzyściach płynących z projektu dla ich pracowników. Zachęcano w ten sposób przedsiębiorców do inwestowania w rozwój kadr.

Powiatowy Urząd Pracy opracował ponadto informator dla pracodawców o możliwych rodzajach wsparcia w ramach aktywnych form przeciwdziałania bezrobociu. W opracowaniu tym znalazły się również informacje na temat możliwości tworzenia funduszy szkoleniowych przeznaczonych na finansowanie kosztów kształcenia ustawicznego pracodawców.

PUP zorganizował konferencję na temat wspierania partnerstwa lokalnego i ożywienia gospodarczego w powiecie mińskim. W konferencji wzięli udział przedstawiciele Wojewódzkiego Urzędu Pracy w Warszawie, władze powiatu i poszczególnych gmin, pracownicy Gminnych Ośrodków Pomocy Społecznej, szkół, stowarzyszeń i pracodawcy. Podczas konferencji poruszono tematy dotyczące możliwości wspierania rozwoju przedsiębiorczości w powiecie, dostosowania kierunków kształcenia i szkolenia do potrzeb lokalnego rynku pracy. Uczestnicy zapoznali się z możliwościami wspierania rozwoju partnerstwa lokalnego poprzez korzystanie ze środków UE. Ważnym akcentem tego spotkania była prezentacja działalności partnerstwa lokalnego w powiecie łosickim.

### **Spis rysunków**

1. Stopa bezrobocia w poszczególnych powiatach województwa mazowieckiego (stan w końcu listopada 2005r.)

### **Spis wykresów**

1. Stopa bezrobocia w powiecie mińskim w grudniu 2004r. i w poszczególnych miesiącach 2005r.
2. Napływ i odpływ bezrobotnych oraz podjęcia pracy (stan w poszczególnych miesiącach 2005r.)
3. Liczba bezrobotnych kobiet w powiecie mińskim (stan w poszczególnych miesiącach 2005 i 2004r.)
4. Liczba bezrobotnych zamieszkałych na wsi (stan w poszczególnych miesiącach 2005 i 2004r.)
5. Liczba bezrobotnych do 25 roku życia (stan w końcu 2005 i 2004r.)
6. Udział kobiet w liczbie bezrobotnych z prawem do zasiłku (grudzień 2005r)
7. Bezrobotni zwolnieni z przyczyn dot.zakładu pracy (stan w poszczególnych miesiącach 2005 i 2004r.)
8. Liczba bezrobotnych niepełnosprawnych (stan w poszczególnych miesiącach 2005 i 2006r.)
9. Bezrobotni wg wieku w 2005r.
10. Bezrobotni wg wykształcenia w 2005r.
11. Bezrobotni wg stażu pracy w 2005r.
12. Bezrobotni wg czasu pozostawania bez pracy w 2005r.
13. Udział długotrwale bezrobotnych w ogólnej liczbie zarejestrowanych wg wykształcenia (stan w końcu 2005r.)
14. Długotrwale bezrobotni wg stażu pracy (stan w końcu 2005r).
15. Długotrwale bezrobotni wg wieku (stan w końcu 2005r).
16. Osoby korzystające z poradnictwa wg poziomu wykształcenia
17. Efektywność programów rynku pracy w latach 2004-2005

### **Spis tabel**

1. Liczba bezrobotnych w powiecie mińskim w układzie miast i gmin ( stan w końcu 2005r)
2. Dynamika bezrobocia w powiecie mińskim



3. Struktura bezrobocia (stan w końcu 2004 i 2005r)
4. Bezrobotni wg wieku (stan na koniec okresu sprawozdawczego).
5. Bezrobotni wg wykształcenia (stan na koniec okresu sprawozdawczego).
6. Bezrobotni wg stażu pracy (stan na koniec okresu sprawozdawczego).
7. Bezrobotni wg czasu pozostawania bez pracy (stan na koniec okresu sprawozdawczego).
8. Długotrwale bezrobotni wg wykształcenia (stan na koniec okresu sprawozdawczego).
9. Długotrwale bezrobotni wg stażu pracy (stan na koniec okresu sprawozdawczego).
10. Długotrwale bezrobotni wg wieku (stan na koniec okresu sprawozdawczego).
11. Realizacja zadań pośrednictwa pracy w latach 2004-2005
12. Wyniki działania poradnictwa zawodowego w latach 2004 – 2005
13. Struktura osób korzystających z poradnictwa zawodowego
14. Efektywność uczestniczenia w zajęciach Klubu Pracy w latach 2004 – 2005
15. Podział środków finansowych EFS na realizację działań SPO RZL w latach 2004-2005
16. Podział środków Funduszu Pracy w latach 2004-2005 na poszczególne realizowane programy.
17. Plan finansowy aktywnych form przeciwdziałania bezrobociu w latach 2004-2005
18. Wydatki Funduszu Pracy na finansowanie usług i instrumentów rynku pracy w 2005 roku ( w złotych)
19. Efektywność aktywnych form przeciwdziałania bezrobociu w latach 2004-2005
20. Obszary szkoleń organizowanych w 2005r. i ich efektywność
21. Wydatki Funduszu Pracy w latach 2004-2005